

전북 사회적기업 평가모델 개발 - SROI의 적용 -

2011. 10.

연 구 진

연 구 책 임 이 강 진 • 전북발전연구원 연구위원
공 동 연 구 김 동 주 • 우석대학교 교수
김 민 경 • 전북발전연구원 연구원

연 구 자 문

연구관리 코드 : 11JU09

이 보고서의 내용은 연구진의 견해로서
전라북도의 정책과는 다를 수도 있습니다.

요약 및 정책건의

1. 서론

사회적기업에 대한 관심이 고조되고 있는 가운데 정부주조의 사회적기업 육성에 대한 의지가 강한 만큼 사회적기업의 지속가능성 문제가 강력하게 제기되고 있다. 사회적기업의 지속성을 확보하기 위한 방안 중의 하나로 정부는 모니터링을 강화하고 정부주도로 사회적기업에 대한 평가를 수행하였고 이를 통하여 사회적기업에 대한 역량을 측정하고자 하였다.

그러나 사회적기업에 대한 평가는 기존에 재무적인 평가를 통해 이루어져 기업의 사회적인 긍정적인 측면을 반영하지 못하고 있다는 비판을 받고 있다. SROI는 경제적인 투자수익의 측정에 사회적 개념을 적용한 것으로서 사회적기업의 사회적 부가가치를 측정하여 성과에 반영하기 위한 것이다.

사회적기업에 대해 SROI를 적용한 지방자치단체의 사례는 전무한 실정이다. 국가에서조차도 SROI의 방향에 대한 연구만을 수행하고 있을 뿐 어떻게 적용을 할 것인지에 대한 논의는 진행이 되지 않고 있다. 지방자치단체 입장에서 사회적기업에 대한 지원 및 관리를 위한 방안의 마련 차원에서 이러한 연구가 필요하다. 본 연구는 전라북도 사회적기업을 SROI를 적용하여 평가하기 위한 방안을 마련하기 위함이다.

2. 사회경제적 가치측정 방법

사회적기업 성과측정을 위한 다양한 도구가 개발되어 있고 특정 목적에 따라 적합한 도구가 별도로 존재하며 또한 각 분야별로 적합한 평가방법이 존재한다. 회계분야에서는 SROI와 Social Accounting이 보다 효율적인 측정도구로 알려져 있고, 기업의 전략경영을 위해서는 Theory of Change, SFP Dashboard, SE BSC 측정도구를 활용하여 성과측정을 할 수 있다. 이 외에도 Eco-mapping, Prove it!, OASIS 등 특정 목적을 위하여 개

별적으로 개발된 측정도구가 있으므로 사회적기업에 대한 성과측정의 활용 용도에 따라 그 성과측정 도구가 달라진다.

사회적기업의 성과에 대한 가치측정을 하는데 있어 각 평가별로 다양한 장단점이 존재를 하나 가치측정의 목적이 사회적기업의 관리를 목적으로 수행을 한다면 보편적으로 활용되고 있는 평가방법을 선택할 필요가 있다. 그리고 정부의 정책과 연계하여 가치측정 방법을 선정하는 것이 유리하다. 현재 정부에서도 사회적기업의 가치측정을 시도하고 있는 초기단계로 향후 추가연구를 통하여 세밀한 방법이 제시될 것으로 보인다.

SROI는 일반적으로 투자타당성 평가에 주로 사용되는 비율지표인 ROI(Return on Investment)를 사회적가치 개념을 적용하여 사회적기업에 적용을 하기 위해 만들어진 지표다. ROI는 투자대비 회수의 비율을 현재로 계산을 한 것으로 기업의 입장에서 설비, 기기, R&D, 운전자금 등의 투자로 인해 발생한 현금의 흐름을 투자대비 비율로 표시한 것이다. 투자회수는 해당 투자로 인해 발생한 경제적 이익이나 손실을 의미한다. 이러한 차원에서 SROI는 해당투자로 인하여 발생한 사회적 회수라고 볼 수 있고 투자회수는 편익에서 비용을 제한 가치이므로 사회적 회수는 사회적 편익에서 사회적 비용을 뺀 값으로 볼 수 있다.

3. SROI를 활용한 사회적기업 평가 및 적용

사회적기업의 활동이 지역사회와 관계된 stakeholder에 어떠한 영향을 미치는 가에 대한 평가가 필요하다. 먼저, 사회적기업에 대한 관계자를 파악하는 것이 가장 중요하다. 누구에게 영향을 미치고 누가 우리에게 영향을 미치는 가에 대한 연관관계의 파악이 우선적으로 이루어져야 한다. 그리고 그들을 위해 무엇을 변화할 것인가를 의도된 또는 의도되지 않은 변화를 측정한다. 다음으로 사회적기업에 대한 투입, 산출 그리고 이에 대한 설명을 포함한다. 다음 단계에서는 산출물에 대한 평가를 수행하여 사회적기업의 활동으로 무엇이 변화하였는지를 판단하는 것으로 변화를 어떻게 측정할 것인지에 대한 인디케이터의 설정, 자료의 수집 출처와 이를 바탕으로 양적인 평가로서 얼마나 많은 변화가 되었는지, 또 이러한 변화가 얼마나 지속되었는지 그리고 이러한 변화의 가치를 측정하기 위해서 무엇을 사용할 것인지, 그 변화의 가치가 어느 정도인지를 파악하고 정보의

출처를 명시한다. 마지막으로 사회적기업의 활동이 없었을 경우를 상정하여 이런 활동이 없었다면 일어날 수 있는 일에 대해 기술하고 어떤 활동을 대체 했는지에 대한 대체정도 그리고 다른 또 누가 이러한 변화에 기여를 했는지에 대한 기여정도를 표현하고 결과의 지속성을 볼 수 있도록 탈락률을 표시한다. 그리하여 양과 금전적 근사치의 곱에서 사중손실과 대체 그리고 기여를 제외함으로써 영향력을 평가한다.

SROI 사례 가운데 Juma Ventures는 미국 샌프란시스코의 청소년에게 일자리와 교육의 기회를 제공하는 성공적인 사회적기업 중 하나이다. 초기에 Ben & Jerry 아이스크림과 연계한 사회적기업으로 인기를 얻었고 지금은 샌프란시스코 지역의 스포츠시설(샌프란시스코 자이언츠 팍, 오克蘭드 스타디움 등)에 불우한 청년을 고용하여 수익을 창출하고 그 수익을 청소년들의 교육과 그들의 미래에 투자하고 있다. Juma Ventures는 1999년 기업의 가치가 91만 3,059달러이고 사회적 가치는 799만 1,376달러로 886억 1,628달러의 혼합가치를 지닌다. 투자금액은 160만 달러 이상을 투자하고 있으며 고용은 107명을 달성하고자 한다. 시급은 숙련도에 따라 \$6.00에서 \$11.00까지 다양하게 제공하고 있다.

〈표 1〉 Juma Ventures 비즈니스 요약

지 표	금액(달러)	투자수익 지표
기업적 가치	913,059	0.56
사회적 가치	7,991,376	4.87
혼합 가치	8,861,628	5.40
투자금액		1,642,435
타겟 고용자수		107
타겟 고용자 비율		97
시급 범위		\$6~\$11

자료: REDF -SROI Report

고용(6개월 고용 비율 18%→40%로 증가), 고용에 대한 장벽(25%가 범죄로 기소되었으나 4%로 낮아짐), 공공보조와 서비스 활용, 사회심리적 특성, Juma의 직장으로서의 만족도에 대한 측정을 시도하였다.

〈표 2〉 Juma Ventures SROI 분석

지 표		1998년	1999년	2000년
사회적 목적 결과	공공저축		3,836	

	신규청출 세금		722	
	임금 개선		4,813	
	재정 개선		4,067	
기업 재무	매출	947,009	993,326	1,355,721
	총 이윤	70	71	75
	순이윤(S&S 이전)	na	1	3
	순이윤(S&S 이후)	18	21	11
사회목적 기업 지수	총 고용자/총 타겟 고용자	89/84	112/107	178/170
	FTE 고용자/FTE 타겟 고용자	89/84	112/107	178/170
	타겟 고용자 당 사회목적 운영비용	na	1,539	1,109
총 계획투자				1,200,112
총 계획 공공저축 및 신규세금				11,148,943
총 계획된 사회적운영비용				3,157,567
총 계획된 부모에 대한 기여				0

자료: REDF -SROI Report

* S&S: Subsidies and Social Operating Expenses

4. SROI의 전라북도애 적용

SROI를 활용한 전라북도 사회적기업 평가는 아래와 같은 과정을 거쳐서 수행한다.



〈그림 1〉 SROI 평가 과정

사회적기업의 종류에 따라 고용형, 사회서비스형 그리고 혼합형으로 분류하고 각 형태별로 평가지표를 조사하고 적용 가능성을 판단한다. 국내·외의 사례조사를 통해 제시된 평가지표에 대한 가능성이 있는 지표를 확보한다. 사회적 기업의 다양한 특성으로 인하여 다양한 지표가 나올 수 있으며 이를 분석하여 적용 가능한지에 대한 평가를 수행한다.

사례조사를 통한 유형별 평가지표 Pool을 바탕으로 전문가 대상으로 Delphi 조사를 실시하고, 이 조사를 통하여 평가지표를 선정한다. 델파이기법은 현재의 상태에 대한 일반화·표준화된 자료가 부족한 경우, 전문가적인 직관을 객관화하는 예측의 방법으로 많이 사용되어지는 기법이다.

1차와 2차에 걸친 델파이조사를 통하여 지표를 선정하고 이들에 대한 가중치를 선정한다. 가중치는 AHP를 활용하여 구하였다. AHP를 평가한 결과 사회적기업에서 가장 중요한 요소는 고용으로 나타났고, 그 가운데에서도 신규로 채용된 인원의 비중이 가장 높았다. 고용형의 경우 그 비중이 55.9%로 나타났고, 사회서비스형에서도 0.234의 비중을 나타냈으며 혼합형에서도 0.345의 비중을 나타냈다.

〈표 3〉 항목 및 사회적기업 형태별 가중치

1수준	2수준	사회적가치		고용형		사회서비스형		혼합형	
		3수준	가중치	순위	가중치	순위	가중치	순위	
고용 및 소득증대	고용	신규로 채용된 인원	.559	1	.234	1	.345	1	
		사회적일자리 참여자들의 계약만료후 유사직장으로 이직	.109	2	.125	2	.093	3	
		취약계층근로자의 소득증대	.088	3	.076	5	.132	2	
	소득	근로자/서비스이용자 가족원의 경제활동을 통한 소득증대	.019	8	.043	10	.058	5	
자기개발 및 자아실현	자기개발	직업활동을 통한 자격증 취득	.030	6	.045	9	.058	6	
		직업활동을 통한 기술능력증진	.035	5	.066	6	.055	7	
		기업의 근로자 대상 사회적응훈련 무료제공	.016	10	.042	11	.027	11	
	자아실현	가족상담 및 무료교육	.012	12	.049	7	.038	9	
		기업의 근로자 대상 문화프로그램 무료제공	.016	9	.047	8	.032	10	
지역사회 기여 및 정부예산 절감	지역사회 기여	해당 사회서비스의 저렴한 제공	.049	4	.082	4	.069	4	
		해당 사회서비스의 무료제공	.025	7	.087	3	.040	8	
	정부예산 절감	가족의 보호비용경감	.014	11	.034	12	.015	13	
		사회복지서비스의 위탁경영을 통한 예산절감	.011	13	.030	13	.018	12	
안전 및	사회적기업내 안전사고발생감소	.008	14	.016	14	.011	14		

	건강수준 향상	3차 진료기관 이용률 감소	.005	15	.013	15	.007	15
		입원일수의 감소	.004	16	.011	16	.005	16

전라북도 사회적기업인 A 기업의 사회적가치를 SROI를 활용하여 측정된 결과 기업의 가치는 지역사회기여 부분에서 큰 것으로 나타났다. 해당 서비스의 무료제공에서 가장 큰 가치를 보였고 해당 서비스의 저렴한 비용이 그 다음으로 큰 것으로 나타났다. 이러한 지역사회의 기여가 전체 금액의 90.4%를 보이고 있어 사회서비스형 사회적기업의 전형적인 형태임을 알 수 있다.

사회적기업이 전반적으로 초보 단계에 머물러 있어 사회서비스의 제공이나 고용측면에서 가치가 제대로 평가되지 않고 있어 사회경제적 가치가 낮은 것으로 나타났다. A 기업의 사회적 가치는 정부지원예산대비 97.7%의 가치를 가지는 것으로 나타나 사회적 가치를 향상시키기 위한 노력이 필요한 것으로 판단된다.

〈표 4〉 사회서비스형 A 기업의 평가

항 목		계산식	계산결과(원)
사회적회수		사회적편익-사회적비용	
사회적 편익	고용	신규로 채용된 인원	사회적 기업에서의 소득수준 - 이전직장의 소득수준
	소득	취약계층 근로자의 소득증대	사회적 기업에서의 소득수준 - 이전직장의 소득수준
	자기개발	기업의 근로자 대상 사회적응훈련 무료제공	기업의 사회적응훈련 제공횟수 X 유사훈련 참여비용
	자아실현	가족상담 및 무료교육	가족상담(교육)비용 X 제공횟수
	지역사회 기여	해당 사회서비스의 저렴한 제공	(해당 사회서비스 시장가격 - 기업의 사회서비스 제공가격) X 서비스 제공횟수
		해당 사회서비스의 무료제공	해당 서비스 시장가격 X 서비스 제공횟수
	정부예산 절감	사회복지서비스의 위탁경영을 통한 예산절감	(직접 운영 시 비용 - 사회적기업 위탁 시 비용) X 위탁규모
	안전 및 건강수준 향상	사회적기업내 안전사고발생감소	(일반시설 평균 안전사고 발생건수 - 해당시설 안전사고 발생건수) X 1인당 배상보험 및 상해보험 보장액
사회적 비용	정부지원금	인건비+사업개발비+기타	

주: 구체적인 금액은 정보보호 차원에서 명시하지 않음

5. 결론 및 정책제안

전라북도 사회적기업을 SROI를 적용하여 평가하기 위한 방안을 마련하기 위하여 사회적기업에 대한 SROI 적용 평가틀을 제시하였다. 평가지표를 마련하기 위하여 Delphi 기법을 활용하여 1차와 2차에 걸쳐 전문가들에게 전라북도의 사회적기업에 적합한 평가 지표 항목을 도출하고 이를 AHP 분석을 통하여 가중치를 산정하였다.

이러한 평가지표를 바탕으로 실제적으로 사회적기업에 대한 평가를 실시하였다. 전라북도의 사회적기업을 평가해 본 결과 사회적가치가 크지 않은 것으로 나타났다. 그 이유는 사회적기업이 전반적으로 초보 단계에 머물러 있어 사회서비스의 제공이나 고용측면에서 가치가 제대로 평가되지 않고 있기 때문으로 해석된다. 사회적기업에 대한 다양한 평가를 통한 효율적인 관리를 통해서 전북의 사회적기업들의 사회적 가치를 향상시키기 위한 노력이 필요한 것으로 판단된다.

사회적기업의 지속적인 모니터링을 위해서 사회적기업이 어떠한 상황에 있는 지에 대한 평가를 수행해야 한다. AHP를 활용하여 일부 중요지표만을 활용하여 진단 kit을 만들고 이를 활용하여 관리를 해야 할 기업들에 대한 리스트를 작성하고 이 기업들에 대한 평가 주기를 다른 기업들보다 자주 함으로써 사회적기업의 관리를 더 할 수 있을 것이다.

목 차

제 1 장 서 론	3
제 2 장 사회경제적 가치측정 방법	9
제 1 절 사회적경제 가치측정	9
제 2 절 사회경제적 가치측정 도구	10
제 3 장 SROI를 활용한 사회적기업의 평가 및 적용	21
제 1 절 SROI의 평가 체계	21
제 2 절 SROI의 적용 사례 분석	23
제 4 장 SROI의 전북도에 적용	39
제 1 절 SROI 적용의 방향	39
제 2 절 SROI의 전북에 적용 절차	40
제 3 절 SROI의 전북에 적용 사례	60
제 5 장 결론 및 정책제안	69
참고문헌	73
부 록	77

표 목 차

<표 2-1> 사회적기업 성과측정 도구	10
<표 2-2> 사회적 가치측정 주요 평가체계 내용	12
<표 2-3> 사회적 가치측정 주요 평가체계 비교	14
<표 3-1> 아름다운가게	25
<표 3-2> 무궁화전자	27
<표 3-3> 무궁화전자의 사회적 편익 및 비용	27
<표 3-4> 교보다솜이	29
<표 3-5> FRC 그룹의 데이터수집, 가정치 및 대리지표	30
<표 3-6> Ashbury Images 비즈니스 요약	32
<표 3-7> Ashbury Image SROI 분석	33
<표 3-8> Juma Ventures 비즈니스 요약	34
<표 3-9> Juma Ventures SROI 분석	34
<표 4-1> 고용형 사회적기업의 지표 예시	41
<표 4-2> 사회서비스형 사회적기업의 지표 예시	42
<표 4-3> 응답자의 일반적 특성	45
<표 4-4> 사회적기업의 사회적가치영역 적합도 평균	46
<표 4-5> 사회적기업의 사회적 가치 지표항목의 적합도 평균	47
<표 4-6> 사회적기업의 사회적가치 영역의 타당도 및 신뢰도	49
<표 4-7> 사회적기업의 사회적가치 평가 지표의 타당도 및 신뢰도	50
<표 4-8> AHP 조사 대상자의 일반적 특성	53
<표 4-9> 고용형 사회적기업의 상대적 가중치 분석	54
<표 4-10> 사회서비스형 사회적기업의 상대적 가중치 분석	56
<표 4-11> 혼합형 사회적기업의 상대적 가중치 분석	57
<표 4-12> 항목 및 사회적기업 형태별 가중치	58
<표 4-13> 사회적기업 형태별 경영진단 kit	59
<표 4-14> A 기업의 Impact Map	64
<표 4-15> 사회서비스형 A 기업의 평가	65

그림목차

<그림 1-1> 연구의 흐름도	5
<그림 4-1> SROI 평가 과정	40
<그림 4-2> AHP 체계	52
<그림 4-3> A 사회적기업의 SROI 평가 과정	61

제 1 장

서 론

제 1 장 서 론

1. 연구 배경 및 목적

사회적기업에 대한 관심이 고조되고 있는 가운데 정부주조의 사회적기업 육성에 대한 의지가 강한 만큼 사회적기업의 지속가능성 문제가 강력하게 제기되고 있다. 사회적기업 수의 증가에 따라 사회적기업에 대한 관리 및 사후대책에 대한 필요성이 제기되고 있고 이들이 향후 지속성을 가질 것인지에 대한 문제가 지속적으로 제기되고 있다.

사회적기업의 지속성을 확보하기 위한 방안 중의 하나로 정부는 모니터링을 강화하고 정부주도로 사회적기업에 대한 평가를 수행하였고 이를 통하여 사회적기업에 대한 역량을 측정하고자 하였다. 그러나 사회적기업에 대한 평가는 기존에 재무적인 평가를 통해 이루어져 기업의 사회적인 긍정적인 측면을 반영하지 못하고 있다는 비판을 받고 있다.

현재 사회적기업에 대한 평가시스템에서 중점적으로 측정하고 있는 경제적인 측면에서의 ROI(Return on Investment)는 경제적 편익에서 경제적 비용을 차감한 경제적 부가치만을 측정하는 것으로 투자대비 회수율로 이해할 수 있으며 투자로 인해 발생한 미래 현금흐름을 투자 대비 비율로 표시한 것이다. 이는 기업적인 측면에서 투자의 현가에 대한 회수의 현가 비율로 표시하는 것으로 사회적기업의 평가 도구로서는 적합하지 않다. 사회적 목적의 실현이 사회적기업의 중요한 역할로 강조되고 있으면서도 이에 대한 정확한 평가가 없는 것은 정확한 평가가 될 수 없다. 이는 사회적기업으로 하여금 사회적 목적의 달성과 이익의 실현 두 가지를 모두 달성하기를 강요하는 것이라 볼 수 있다.

사회적기업에 대한 정확한 평가를 위해 다른 평가도구가 마련되어야 한다는 사실에 사회적기업의 사회적 가치에 대한 연구가 시작되었다. 사회적기업의 사회적 공헌에 대한 가치를 평가하여 이를 투자대비 수익으로 측정을 하고자 하는 노력이 시작된 것이다. 성과평가에 대한 도구로서 BSC와 DEA 등 다양한 평가방법이 연구되었고, 최근에 REDF(Robert Enterprise Development Fund)를 중심으로 한 SROI(Social Return on Investment)가 소개되면서 사회적기업에 대한 가치측정이 한층 더 활발해지기 시작하였

다. SROI는 경제적인 투자수익의 측정에 사회적 개념을 적용한 것으로서 사회적기업의 사회적 부가가치를 측정하여 성과에 반영하기 위한 것이다.

SROI 개념의 도입이 생소하여 국가 차원에서도 아직 적용하지 못하고 있는 실정이다. 이제까지의 사회적기업에 대한 평가는 노동부의 평가가 유일하며 사회적 개념을 배제한 ROI 개념의 평가를 수행하고 있다. 사회적기업의 육성이 초기단계이고 아직도 사회적기업에 대한 이해가 부족한 상황에서 ROI 개념의 평가는 자칫 사회적기업에 대한 가치를 평가절하 하는 요인으로 작용할 수 있다. 그러므로 사회적기업에 대한 정확한 평가를 통하여 사회적기업의 지속성을 확보하고 이에 대한 홍보를 통하여 사회적기업과 지역사회가 동화할 수 있는 기회를 제공할 필요가 있다.

사회적기업에 대해 SROI를 적용한 지방자치단체의 사례는 전무한 실정이다. 국가에서조차도 SROI의 방향에 대한 연구만을 수행하고 있을 뿐 어떻게 적용을 할 것인지에 대한 논의는 진행이 되지 않고 있다. 지방자치단체 입장에서 사회적기업에 대한 지원 및 관리를 위한 방안의 마련 차원에서 이러한 연구가 필요하다. 본 연구는 전라북도 사회적기업을 SROI를 적용하여 평가하기 위한 방안을 마련하기 위함이다.

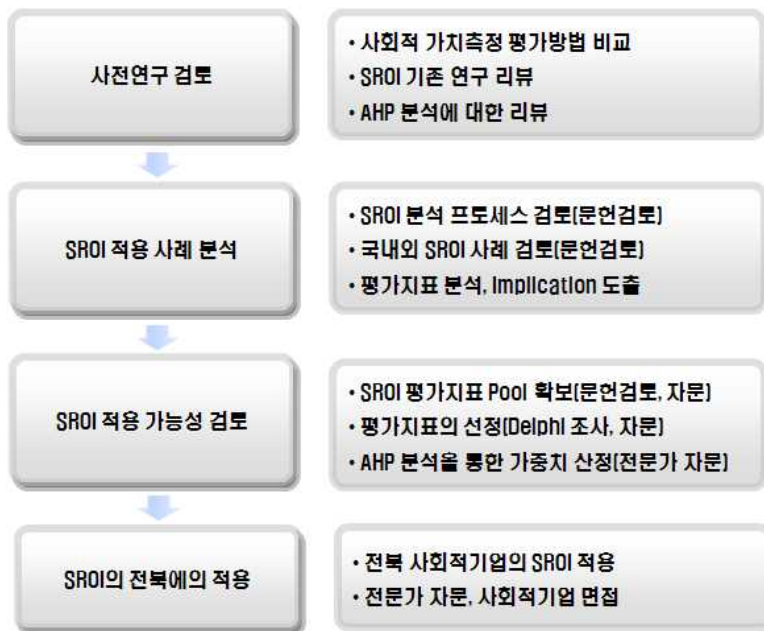
2. 연구의 범위 및 방법

본 연구의 공간적 범위는 전라북도로 한정하고 내용적 범위를 전라북도 사회적기업과 예비사회적기업을 대상으로 한 사회적가치의 평가를 위한 방안을 설정하는 것으로 한정한다. 전라북도의 모든 사회적기업에 대해 SROI를 적용하는 것이 연구의 범위가 아니라 전라북도 사회적기업을 SROI 방법을 활용하여 평가하기 위한 방안을 마련하는 것이다.

연구를 수행하기 위해서 가장 먼저 사회적 가치측정 평가 방법, SROI, AHP에 대한 문헌리뷰를 하였다. 문헌리뷰를 통해 기존 연구에 대한 내용을 이해하고 간접적으로 전라북도예의 적용가능성을 높인다. 다음으로 SROI의 적용 프로세스에 대한 검토와 더불어 기존에 작성이 되었던 SROI 사례를 분석한다. 사례분석을 통해서 부문별로 평가지표를 확보하고 평가지표를 분류별로 정리한다. 실태조사를 통해 전라북도 사회적기업의 특

성을 이해를 하고 기존에 수행되었던 SROI에 대한 리뷰를 통해 사회적기업 평가지표에 대한 분야별 pool을 확보한다. 분야별로 구분된 pool에 델파이 조사를 통하여 추가적인 평가지표의 확보와 추가적인 과정을 거쳐 핵심지표를 선정한다. 다음으로 AHP를 활용하여 분야 간 가중치를 선정한다.

한편, 사회적기업을 운영하고 있는 CEO들과의 면담을 통하여 SROI 적용에 대한 문제점의 파악 및 해결방안을 모색하여 SROI의 적용 가능성을 높인다.



〈그림 1-1〉 연구의 흐름도

3. 연구의 내용

2장에서는 사회적기업의 사회적 가치에 대한 다양한 평가방법을 리뷰하고, 3장에서는 SROI에 대한 분석을 수행하기 위한 이론적 배경의 설명, 4장에서는 SROI를 전라북도 사회적기업 평가 시스템에 활용하는 방안에 대한 연구를 수행하고 일부 사회적기업에 대한 SROI 적용을 통한 평가를 한다. 그 다음 장에서는 결론을 도출하고 이를 근거로 정책적 제안을 하고자 한다.

제 2 장

사회경제적 가치측정 방법

제 1 절 사회경제적 가치측정

제 2 절 사회경제적 가치측정 도구

제 2 장 사회경제적 가치측정 방법

제 1 절 사회경제적 가치측정

1. 배경

사회적기업 육성사업이 본격화됨에 따라 사회적기업에 대한 가치를 적합하게 측정하고자 하는 요구가 늘어나고 있다. 기존의 투자대비 수익률의 재정적 분석은 사회적기업의 가치를 정확하게 측정하는데 한계가 있다. 점차적으로 사회적기업의 주요 특성인 긍정적인 외부효과 측면이 부각되는 가운데 이러한 가치를 제대로 판단해야 한다는 목소리가 높아지고 있다.

사회적기업이 창출하는 가치는 일반적으로 경제적 가치, 사회경제적 가치, 사회적 가치 3가지로 나눌 수 있다. 경제적 가치는 사회적기업에서의 생산 및 서비스 등 기업 활동을 통해서 직접적으로 창출한 가치이다. 경제적 가치는 일반 기업과 동일한 부분이며 이익률, ROI, ROE 등의 일반적인 기업의 회계방식과 동일하게 측정할 수 있다.

한편, 사회경제적 가치는 경제가치 이외에 기업 활동으로 인하여 발생한 사회적 영향을 화폐가치로 환산이 가능한 가치를 의미 한다(Emerson et al., 2000). 여기에서는 화폐가치로 환산이 가능한 부분이 사회경제적 가치와 사회적가치의 개념적 차이를 보이는 것이다. 사회경제적 가치는 사회적인 영향, 일반적으로 긍정적인 외부효과를 시장가치로 판단할 수 있는 가치를 말하며 재활용 환경기업에 있어서 재활용 사업으로 해결되는 일부 환경문제의 해결이 사회경제적 가치로 포함될 수 있다. SROI는 이러한 사회경제적 가치를 측정하기 위한 하나의 도구로서 본 연구의 중요 관심사가 되는 부분이다.

사회적 가치는 사회적기업의 활동으로 인하여 발생한 가치 중 금전적으로 환산이 불가능한 모든 가치를 의미한다. 양적 가치와 질적 가치를 모두 포함하고 있으며 이에 대한 평가는 주로 설문과 인터뷰를 통한 정성평가로 가치를 측정한다.

사회경제적 가치의 측정 중 현재 가장 관심을 끄는 부분이 사회적기업에 대한 가치 측정으로 사회적기업의 육성정책이 진행됨에 따라 사회적기업의 사회경제적 가치를 정

량적으로 분석하여 사회적기업에 대한 평가를 수행하고자 하는 수요가 증대하고 있다.

제 2 절 사회경제적 가치측정 도구

1. 사회적기업 성과측정 도구 비교

1) 적용 대상 및 목적별 성과측정 도구의 비교

사회적기업 성과측정을 위한 다양한 도구가 개발되어 있고 특정 목적에 따라 적합한 도구가 별도로 존재하며 또한 각 분야별로 적합한 평가방법이 존재한다. 회계분야에서는 SROI와 Social Accounting이 보다 효율적인 측정도구로 알려져 있고, 기업의 전략경영을 위해서는 Theory of Change, SFP Dashboard, SE BSC 측정도구를 활용하여 성과측정을 할 수 있다. 이 외에도 Eco-mapping, Prove it!, OASIS 등 특정 목적을 위하여 개별적으로 개발된 측정도구가 있으므로 사회적기업에 대한 성과측정의 활용 용도에 따라 그 성과측정 도구가 달라진다.

회계적 측면에서 활용되는 대표적인 측정도구는 SROI와 Social Accounting이 있다. 전자는 성과측정을 정량지표를 통해서 과정이나 절차보다는 결과를 평가하는데 초점이 맞추어지고 일반적으로 외부에서 평가하는 용도로 활용된다.

한편, 전략경영을 위한 평가도구로서의 SE BSC는 측정지표가 정량 뿐 아니라 등간 지표도 활용하고 평가대상에서는 결과 뿐 아니라 동인에 대해서도 평가를 하며 주로 내부에서의 관리를 위해서 활용된다.

성과측정을 위한 Eco-mapping은 정량지표 뿐 아니라 서술지표를 사용하고 평가대상에 대해 결과와 동인에 대해 관심을 가지며 내부관리용으로 활용되는 등 성과측정 범위 및 목적에 따라 활용할 수 있는 평가도구는 다양하다.

〈표 2-1〉 사회적기업 성과측정 도구

분류	평가도구	측정지표			평가대상			사용용도	
		정량	등간	서술	결과	동인	과정/절차	외부 평기용	내부 관리용
회계	SROI	○			○			○	

전략경영	Social Accounting	0			0			0	0
	Theory of Change			0	0	0		0	0
	SE BSC	0	0		0	0			0
	SFP Dashboard	0	0						0
보고서	The Sigma Guideline			0	0	0	0	0	0
	GRI Guideline	0		0	0		0	0	
	Social Audit			0			0	0	
	AA 1000			0			0	0	
	ACAFI	0		0	0	0	0	0	
	IRIS	0		0	0			0	
성과측정	Local Multiplier 3	0			0		0		0
	ABCD		0		0				0
	KSCPI	0			0				0
	Eco-mapping	0		0	0	0			0
	Prove it!	0	0		0				0
	OASIS	0			0			0	0

자료: 이승규, “사회적기업의 성과측정과 평가”, 사회적기업의 사회적 가치 측정 모델 토론회, 2011

참고: • SROI: Social Return on Investment • ACAFI: Atkisson Compass Assessment for Investors
 • SE BSC: Social Enterprise Balanced Score Card • IRIS: Impact Reporting & Investment Standard
 • SFP Dashboard: Social Firm Performance Dashboard • ABCD: Achieving Better Community Development
 • GRI Guideline: Global Report Initiative Guideline • AA 1000: AccountAbility 1000 Assurance Standard
 • KSCPI: Key Social & Cooperative Performance Indicators • OASIS: Ongoing Assessment of Social Impacts

2) 성과측정 도구의 내용적 비교

한편, 각 평가지표별 주요 내용을 보면 BSC는 재무적인 측면과 더불어 내부프로세스, 학습과 성장 등 기업의 성과를 종합적으로 평가하는 균형 잡힌 성과측정 지표로 다양한 관점에서의 성과자료를 도출하여 성과를 관리하는 시스템으로 단기적 성격의 재무적 목표 가치와 장기적 목표 가치들 간의 조화를 추구할 수 있다는 특징이 있다.

SROI는 기업 경제활동의 사회적 성과를 화폐가치로 환산하여 측정할 수 있는 도구로 이 측정방법은 조직과 관련된 사람이나 조직의 경험 및 공헌에 따라 변화하고 있다. 사회적, 환경적, 경제적 결과물을 측정함으로써 만들어진 변화에 대해 논의하고 이를 금전적 가치를 사용하여 평가한다. 이 평가방법은 이미 일어난 실제 결과를 바탕으로 소급하여 수행하는 평가성 SROI와 실행하고자 하는 활동이 의도했던 결과를 달성했을 때 얼마나 많은 사회적 가치가 창출될 것인가를 예측하는 예측성 SROI의 두 가지 유형이 있다.

CBA는 여러 정책대안 가운데 가장 효과적인 대안을 찾기 위해 각 대안이 초래할 비용과 산출효과를 비교 분석하는 기법으로 특정 프로젝트에 투입되는 비용들은 금전적

가치로 환산하나, 그 프로젝트로부터 얻게 되는 편익 또는 산출은 금전적 가치로 환산하지 않고 산출물 그대로 분석에 활용하는 특징을 지니고 있다. 산출물을 금전적 가치로 환산하기 어렵거나, 산출물이 동일한 사업의 평가에 주로 이용되고 있다.

BSC를 활용한 사회적기업의 평가모델 개발 연구로는 이용탁(2008)이 사회적기업의 BSC 모형 적용가능성 및 모형의 개발을 수행하였고, Figge et al.(2002)은 지속가능성을 염두에 두고 BSC 모델을 사회적기업에 적용하였다.

〈표 2-2〉 사회적 가치측정 주요 평가체계 내용

구분	주요내용
BSC	<ul style="list-style-type: none"> - 재무적인 측면과 더불어 고객, 내부프로세스, 학습과 성장 등 기업의 성과를 종합적으로 평가하는 균형 잡힌 성과측정 기록표로써 4가지 관점의 성과지표를 도출하여 성과를 관리하는 성과관리 시스템 - 단기적 성격의 재무적 목표 가치와 장기적 목표 가치들 간의 조화를 추구
SROI	<ul style="list-style-type: none"> - 기업 경제활동의 사회적 성과를 화폐가치로 환산하여 측정할 수 있도록 하는 도구 - SROI의 측정방법은 관련된 사람이나 조직의 경험이나 공헌에 따라 변화하고 있음 - 사회적환경적 경제적 결과물을 측정함으로써 만들어진 변화에 대해 이야기하고 그것들을 상징하기 위해 금전적 가치를 사용하여 표현 - SROI는 두 가지 유형이 있음(하나는 평가성(Evaluative): 이미 일어난 실제 결과에 기반하여 소급하여 수행하는 것, 예측성(Forecast): 실행하고자 하는 활동이 의도했던 결과를 달성했을 때 얼마나 많은 사회적 가치가 창출될 것인지를 예측하는 것
CEA	<ul style="list-style-type: none"> - 여러 정책대안 가운데 가장 효과적인 대안을 찾기 위해 각 대안이 초래할 비용과 산출효과를 비교 분석하는 기법 - 특정 프로젝트에 투입되는 비용들은 금전적 가치로 환산하나, 그 프로젝트로부터 얻게 되는 편익 또는 산출은 금전적 가치로 환산하지 않고 산출물 그대로 분석에 활용하는 특징을 지님 - 산출물을 금전적 가치로 환산하기 어렵거나, 산출물이 동일한 사업의 평가에 주로 이용
CBA	<ul style="list-style-type: none"> - 여러 정책대안 가운데 목표 달성에 가장 효과적인 대안을 찾기 위해 각 대안이 초래할 비용과 편익을 비교 분석하는 기법을 의미함 - 즉, 어떤 프로젝트와 관련된 편익과 비용들을 모두 금전적 가치로 환산한 다음 이 결과를 토대로 프로젝트의 우수성을 평가하는 방법을 의미함 - 각 대안의 비교에는 비용편익비율(BC ratio), 순현재가치(Net Present Value), 내부수익률(IRR)등의 기준이 사용됨
Robin Hood Foundation Benefit-Cost Ratio	<ul style="list-style-type: none"> - 비용의 현재가치에 대한 편익의 현재가치의 비율, 즉 편익을 비용으로 나누어 그 비용의 결과가 가장 큰 대안을 선택하는 방법 - 가장 일반적으로 이용되는 경제적 능률성의 척도 - 대안분석에서 적절한 사회적 할인율이 적용되었을 경우 편익-비용비가 1보다 큰 투자사업은 타당성 있는 것으로 판단함 - 현재가치는 미래에 발생할 편익과 비용을 할인한 현 시점의 시간적 가치를 의미함
Center for High Impact Philanthropy Cost per Impact	<ul style="list-style-type: none"> - 자선적 기부효과의 최대치 측정을 통해 기부의 효과에 대해 자선가들에게 정보와 도구를 제공함으로써 자선의 효과적인 분야를 정의할 수 있음 - 효과 당 비용을 측정하며, 효과 당 비용을 평가하기 위해서 자선가들은 가능한 두 가지 요소에 접근이 가능해야 함 (1)사회적 효과: 성공을 위해 객관적이고 구체적으로 측정 되어지는 사회적 효과 (2)비용: 자선가나 효과를 실감하게 하는 다른 자원에 의해서 만들어지는 투자로써 측정되는 비용
DEA (Data	<ul style="list-style-type: none"> - DEA 모형은 Chames et al(1978)이 Farrell의 상대적 효율성의 개념을 토대로 하여 의사결정단위

Envelopment Analysis	(DMU: Decision Marking Unit)의 효율성 평가를 위해 개발 - 다수의 투입 및 산출요소를 동시에 고려하여 효율적 DMU를 준거집단으로 설정하고 비효율적인 DMU의 상대적 효율성을 측정하는 방법
Foundation Investment Bubble Chart	- 버블차트는 산업집단을 설명하고 증명하는 잘 알려진 도구 - 같은 그래프 내에서 구성되어진 변수들을 사용하여 상대적인 경제적 활동을 평가 - 각각의 축에 대한 기대치와 크기를 가지는 그들의 상대적 위치에 관련된 지분을 비교하고 투자기간별 수익을 도표로 나타내어 파악함

자료: 이정현, “우리나라 사회적기업의 사회적가치 평가 방향”, 사회적기업의 사회적 가치 측정 모델 토론회, 2011

3) 성과측정 도구의 장단점 비교

사회적기업에 대한 평가는 기존의 분석기법을 사회적기업에 적용을 하는 방법과 기존의 방법에 사회적인 개념을 도입하여 평가하는 등 다양한 방법이 있으며 이와 더불어 다양한 기관에서 목적에 맞게 변형해서 활용하고 있다.

일반적으로 알려진 BSC(Balanced Score Card)는 재무적인 성과 뿐 아니라 비재무적인 성과를 측정할 수 있고 전략수립과 연계할 수 있다는 장점이 있는 반면에 평가항목이 많고 절차가 복잡하여 실제적으로 적용하기가 어렵고 결과나 프로세스의 흐름이 직관적으로 이해하기 어려운 평가방법이다.

CBA는 자원사용 효율성이 높은 프로젝트나 정책선정 기준으로 적용하기에 용이하며 프로그램을 비교하여 최고의 가치가 있는 것을 선택하는데 유용하나 비용편익 측정 시 각 요소들에 대한 정확한 비용, 편익의 구분이 어렵다. 한편 이와 유사한 Robinhood Foundation의 BC 비율은 결과가 나오면 각 대안별로 선택이 용이하고 계산 방식이 간단하다는 장점을 가지고 있으나 많은 가정을 전제로 계산을 하여 각 요소를 측정하고 결과를 산출하는 과정이 복잡하다는 단점을 지니고 있다.

SROI의 경우는 현금흐름에 따라 분석을 하여 결과에 대한 해석이 용이하다는 장점이 있는 반면에 사회적성과에 대한 현금화 부문에서 논란성이 야기될 수 있다는 단점을 가지고 있다.

이와 같이 다양한 방법을 활용하여 사회적기업의 가치를 측정할 수 있으며 적합한 목적 및 대상에 따라 다양한 방법으로 사회적기업에 대한 평가를 수행할 수 있다.

〈표 2-3〉 사회적 가치측정 주요 평가체계 비교

구분	장점	단점
BSC	<ul style="list-style-type: none"> - 재무적 및 비재무적 성과를 포함한 다중분석 가능 - 전략수립과 연계 가능 	<ul style="list-style-type: none"> - 평가항목 다수 - 절차 복잡함 - 직관적으로 이해하기 어려움
SROI	<ul style="list-style-type: none"> - 현금흐름을 중시한 측정으로 결과값 이해용이 	<ul style="list-style-type: none"> - 사회적성과 현금화 논란여지 및 주관개입 - 산출과정 복잡
CEA	<ul style="list-style-type: none"> - 편익을 화폐단위로 환산할 필요가 없기 때문에 BC 분석보다 상당히 쉽게 적용 - 화폐가치로 측정할 수 없는 공공재 등에 적용용이 - 상대적으로 외부효과나 무형적인 것을 분석하기 쉬움 	<ul style="list-style-type: none"> - 경제적 효율성에 관해서는 정보를 제공 못함 - 자원배분에 대한 사회적 신호를 측정 안함 - 어떤 대안에서 가장 효율적인 자원사용이라는 결론을 내기 어려움 - 비용편익분석 기법과 함께 사용함으로써 더욱 정확하게 측정 가능
CBA	<ul style="list-style-type: none"> - 자원사용 효율성이 높은 프로젝트나 정책선택 기준으로 적용용이 - 프로그램을 비교하여 최고의 가치가 있는 것을 선택하는데 유용함 	<ul style="list-style-type: none"> - 경제적 타당성 측정 시 각 요소들을 비용과 편익으로 구분하기 모호 - 계량화하기 어려운 부분이 존재 - 할인율 결정의 어려움
Robin Hood Foundation Benefit-Cost Ratio	<ul style="list-style-type: none"> - 결과에 대하여 대안을 선택하기 쉬움 - 계산 방식이 간단 	<ul style="list-style-type: none"> - 가정에 의존하여 계산 - 각 요소를 측정하고 결과를 산출하는 과정이 복잡함
Center for High Impact Philanthropy Cost per Impact	<ul style="list-style-type: none"> - 기부의 효과에 대해 자선가들에게 정보와 도구 제공 - 자선의 효과적인 분야를 정의할 수 있음 - 계산방식이 간단 	<ul style="list-style-type: none"> - 각 요소를 측정하고 결과를 도출하는 과정이 복잡함 - 적용분야의 한계점 존재
DEA (Data Envelopment Analysis)	<ul style="list-style-type: none"> - 결과에 대하여 이해와 비교가 용이함 - 산업집단과 사업전행의 비교와 (투자)판단이 용이함 	<ul style="list-style-type: none"> - 시각화하기 위한 데이터 처리와 만드는 과정이 어려움 - 이론적이고 실질적인 접근의 한계점 존재
Foundation Investment Bubble Chart	<ul style="list-style-type: none"> - 측정단위 무관 - 비효율 정도 및 원인을 분석하여 목표치 설정 - 비영리/공적인 분야 평가용이 	<ul style="list-style-type: none"> - 자료 간 동질성 요구

자료: 이정현, “우리나라 사회적기업의 사회적가치 평가 방향”, 사회적기업의 사회적 가치 측정 모델 토론회, 2011

사회적기업의 성과에 대한 가치측정을 하는데 있어 각 평가별로 다양한 장단점이 존재를 하나 가치측정의 목적이 사회적기업의 관리를 목적으로 수행을 한다면 보다 잘 알려진 평가방법을 선택을 하는 것이 유리하다. 그리고 정부의 정책과 연계하여 가치측정 방법을 선정하는 것이 유리하다. 현재 정부에서도 사회적기업의 가치측정을 시도하고 있는 초기단계로 향후 추가연구를 통하여 세밀한 방법이 제시될 것으로 보인다.

이러한 상황에서 전라북도가 사회적기업의 가치측정을 위한 방안을 모색하는 가운데

정부의 정책과도 연계성을 가지면서 결과값에 대한 이해가 쉬운 SROI 방법을 적용하기로 결정하였다. 이는 앞으로 지속적으로 연구를 해야 하는 분야이고 사회적기업에서 보편적으로 많이 활용되는 방법이므로 이를 활용하여 사회적기업가치측정모델을 구축하고자 한다.

2. SROI의 배경 및 쟁점사항

1) SROI의 등장 및 연구배경

사회적기업의 가치평가에 대한 욕구가 증대되어 가고 있는 상황에서 사회적기업의 투자를 이끌어내기 위해서는 사회적기업이 사회적으로 바람직한 일을 하며 투자에 대해 성과가 나타난다는 것을 보여주어야 할 필요성이 생겼다. 사회적기업에 대한 투자가 보통 인내자본에 의해서 이루어지고 있지만 투자회사의 입장에서는 투자를 유치하기 위해서 투자자가 투자한 기금이 효율적으로 활용되고 그에 대한 성과도 있다는 것을 정량적으로 나타내고자 하였다.

이러한 필요성이 증가한 가운데 Jed Emerson이 George Roberts를 만나 미국 샌프란시스코에서 REDF(Roberts Enterprise Development Fund)를 1997년 창설하였고 그 이듬해에 REDF 노동력 개발 사업의 포트폴리오를 위해 SROI를 개발하게 된다. 1999년 세계 소셜벤처대회가 창설이 되고 SROI는 심사기준에 포함되었고 이후 미국과 유럽 등 세계 각국에서 널리 활용되고 있다. REDF는 샌프란시스코 지역의 사회적기업들을(Juma Ventures, Rubicon Program, Ashbury Imagies, Pedal Revolution 등) 대상으로 SROI를 적용하여 사회적기업에 대한 평가를 수년간 수행하였고 사모펀드와 기부자본의 영향을 측정하기 위한 수단으로 각광을 받았다. NEF(New Economic Foundation)은 2004년부터 사회적기업에 대한 평가에 관심을 기울였고 REDF의 SROI를 활용하여 UK Cabinet Office of the Third Sector는 2009년에 사회적기업에 대한 가이드라인을 작성하여 사회적기업에 대한 체계적인 평가를 수행하였다.

2) SROI에 대한 연구 및 쟁점사항

SROI가 학계에서 언급된 것은 최근의 일로서 경영저널인 California Management Review에서 SROI 측정 필요성의 강조와 이를 적용하기 위한 가이드라인을 설정한 것이 시발점이다(Emerson, 2003; Lingane and Olson, 2004). 이후 Rotherroe and Richards (2007)는 지속가능한 발전을 위한 통합적인 사고방식을 갖게 한다는 차원에서의 사례연구를 수행하였다. 우리나라에서는 이승규, 라준영(2010)이 제시한 사회적 가치에 대한 관심에 비해서 학계에서는 많은 논의가 되지 않고 있는 상황으로 향후 이 분야에서 많은 연구가 있을 것으로 보인다.

SROI의 적용을 위해서는 다른 사회적 가치에 대한 평가 방법론과 마찬가지로 해결해야 할 문제점이 많이 존재한다. 이제까지 제안된 SROI에 대해서는 구성, 측정 방법 등에서의 심한 이론적 오류가 있어 이에 대한 개선이 필요하다는 것이 일반적인 견해로 논의되고 있는 오류는 3가지 정도로 분류할 수 있다.

이승규, 라준영(2010)에 의하면 REDF의 SROI에 대한 가장 중요한 오류는 중복회계의 문제이고, 두 번째는 사회적비용에 대한 자의적 해석으로 인해 야기되는 문제 그리고 세 번째는 측정의 복잡성 문제이다.

중복회계의 문제는 외부성(externality)에 대한 정확한 이해의 부족과 이해관계자의 관점의 부족으로 인해 오는 경우라 할 수 있다. 사회적기업이 가져다주는 외부경제효과에 대한 중복우려가 생기며 외부경제효과와 비경제효과와 REDF의 경우에도 무엇보다 투자의 개념에 대한 정확한 정의, 사회적회계의 기준과 일반 경제적회계의 기준과의 크나큰 괴리가 적용에 문제점으로 지적된다. REDF의 경우에는 외부성과 이해관계자의 관점의 부족으로 사회적 편익 계산에서 중복회계의 우려가 있고 사회적 비용의 개념이 자의적이고 측정이 매우 복잡하다.

이러한 SROI 자체를 세밀화 하는 작업과 함께 SROI를 어떻게 적용할 것인지에 대한 연구가 필요하다. 개별 기업에 대한 SROI의 적용 뿐 아니라 지방정부 차원의 적용가능성을 높이는 연구가 필요할 것이다.

3) SROI의 개념

SROI는 일반적으로 투자타당성 평가에 주로 사용되는 비율지표인 ROI(Return on Investment)를 사회적가치 개념을 적용하여 사회적기업에 적용을 하기 위해 만들어진 지표다.

ROI는 투자대비 회수의 비율을 현금으로 계산을 한 것으로 기업의 입장에서 설비, 기기, R&D, 운전자급 등의 투자로 인해 발생한 현금의 흐름을 투자대비 비율로 표시한 것이다. 투자회수는 해당 투자로 인해 발생한 경제적 이익이나 손실을 의미한다. 이러한 차원에서 SROI는 해당투자로 인하여 발생한 사회적 회수라고 볼 수 있고 투자회수는 편익에서 비용을 제한 가치이므로 사회적 회수는 사회적 편익에서 사회적 비용을 뺀 값으로 볼 수 있다.

제 3 장

SROI를 활용한 사회적기업 평가 및 적용

제 1 절 SROI의 평가 체계

제 2 절 SROI의 적용 사례 분석

제 3 장 SROI를 활용한 사회적기업 평가 및 적용

제 1 절 SROI의 평가 체계

1. 신경제제단 평가 절차

신경제단의 접근법은 먼저 평가범위의 이해 및 이에 대한 계획을 수립하는 것으로부터 시작한다. 평가를 수행하기 위한 사전정보의 획득을 위해 상호간의 이해가 필요하다. 평가자는 평가하는 대상 기업에 대해 그리고 기업은 평가의 내용 및 계획에 대한 이해가 필요하다. 그러므로 사회적기업과 평가자가 평가의 범위와 계획에 대한 상호이해를 할 수 있는 기회를 충분히 가진다.

다음으로 이해관계자에 대한 조사를 한다. 이해관계자 파악 및 이들의 목표와 목적 이해를 위한 의견 조사를 실행한다. 그 이후 조사의 범위를 설정을 하는데 이를 위해 배경지식 준비, 주요 대상그룹에 대한 추가정보를 수집한다.

이후 수입 및 지출을 분석한다. 재정정보 보고 방식이 경제적, 환경적, 사회적 목적과 연관되어 있는 가를 평가한다.

영향력지도의 작성은 그 기업의 활동을 일목요연하게 나타내준다. 기업의 투입, 산출, 결과물 분석 및 영향력 파악을 통해 이해관계자 참여 시스템을 이해할 수 있다.

그 다음으로 SROI를 계획한다. 이전의 작업에 대한 결과 요약, 기타 필요한 데이터 수집, SROI 계산 작업 완료, 보고서 작성 및 이해관계자와 평가결과 공유 등을 위한 일정 수립한다.

다음은 실행단계로 계획실행 및 데이터 수집을 실시한다. 계획의 실행과 이를 통해 분석을 위한 데이터를 확보한다. 그 다음으로 SROI 계산을 하여 현금흐름의 현재가치 산출, 민감도 분석을 이용해 사회적 가치 증진이 가능한 분야 파악한 후 평가의 민감성, 한계성 및 가설을 밝히는 방법으로 평가결과를 발표한다.

2. SROI의 Impact Map

Impact map은 사회적기업의 활동이 지역사회와 관계된 stakeholder에 어떠한 영향을 미치는가에 대한 설명을 하기 위함이다.

1단계에서는 사회적기업에 대한 관계자를 파악하는 것이 가장 중요하다. 누구에게 영향을 미치고 누가 우리에게 영향을 미치는가에 대한 연관관계의 파악이 우선적으로 이루어져야 한다. 그리고 그들을 위해 무엇을 변화할 것인가를 의도된 또는 의도되지 않은 변화를 측정한다.

2단계는 사회적기업에 대한 투입, 산출 그리고 이에 대한 설명을 포함한다. 투입부문에서 무엇을 투자하는지를 화폐가치로 측정하여 판단하고 산출에서는 정량적으로 표시한 활동내역을 요약한다.

3단계는 산출물에 대한 평가를 수행하여 사회적기업의 활동으로 무엇이 변화하였는지를 판단하는 것으로 변화를 어떻게 측정할 것인지에 대한 인디케이터의 설정, 자료의 수집 출처와 이를 바탕으로 양적인 평가로서 얼마나 많은 변화가 되었는지, 또 이러한 변화가 얼마나 지속되었는지 그리고 이러한 변화의 가치를 측정하기 위해서 무엇을 사용할 것인지, 그 변화의 가치가 어느 정도인지를 파악하고 정보의 출처를 명시한다.

4단계에서는 사회적기업의 활동이 없었을 경우를 상정하여 이런 활동이 없었다면 일어날 수 있는 일에 대해 기술하고 어떤 활동을 대체 했는지에 대한 대체정도 그리고 다른 또 누가 이러한 변화에 기여를 했는지에 대한 기여정도를 표현하고 결과의 지속성을 볼 수 있도록 탈락률을 표시한다. 그리하여 양과 금전적 근사치의 곱에서 사중손실과 대체 그리고 기여를 제외함으로써 영향력을 평가한다. 이후 무엇을 할지에 대한 행동계획을 수립하는 것으로 impact map을 완성한다.

제 2 절 SROI의 적용 사례 분석

1. 국내 사례

1) 아름다운 가게

(1) 개요

(재)아름다운가게는 우리 사회의 친환경적 변화에 기여하고 국내외 소외계층 및 공익 활동을 지원하는 비영리 공익법인으로 행정부 소관 ‘비영리 재단법인’, 기획재정부 인가 ‘공익성 지정기부금 단체’, 노동부 인증 ‘사회적기업’ 이다.

물건의 재사용과 순환을 통해 우리 사회의 생태적·친환경적 변화를 추구하고, 나눔을 통해 도움이 손길이 필요한 우리의 이웃들과 단체들의 공익활동을 지원하는 시민단체로 2002년 10월 종로구 안국동에 1호 매장인 안국점 오픈을 시작으로 현재 전국 각 지역에서 아름다운가게가 함께하고 있다. 아름다운가게 매장은 단순히 물건을 사고파는 곳이 아닌 수익배분을 통한 나눔, 지역 주민들의 기증을 통한 물품의 순환을 실천하는 지역공동체의 중심으로서 그 역할을 다하고자 노력하고 있다.

(재)아름다운가게의 사업 분야는 재사용 나눔 가게, 공익 캠페인, 자선 및 나눔 사업, 자원 활동, 아름다운 나눔 장터, 공정무역, 재활용 디자인 사업, 국제 지원 모금 사업이다. 아름다운가게 재사용 나눔 가게는 지역 생활환경운동의 핵심으로 기부물품을 기부금으로 전환하는 장소로서, 현재 전국에 100개가 넘는 매장이 운영 중이다.

또한, 재사용, 환경, 나눔, 기부 등의 직접 참여 기회를 제공하여 사회 및 시민의 의식 전환 및 변화를 주도하는 캠페인을 이끈다. 그리고 정기수익 나눔인 6월과 12월 1년에 두 차례 진행하는 ‘희망나눔기’, 설전에 수익금을 가지고 직접 수혜자에게 진행하는 ‘나눔 보따리’가 있다. 또한 자연 재해나 대형 사고로 인한 필요에 대해 긴급 배분이 진행되며, 다양한 영역의 테마 배분도 진행되고, 현물 배분과 문화 나눔도 진행한다.

재사용 습관 및 기부, 나눔, 문화의 확산을 위하여 정기 상설 또는 비상설 특별 베퉼 시장을 운영하고 있다. 자릿세 대신 판매수익금의 일부를 기부금으로 모집하여 어려운

이웃을 돕고 재사용품 순환을 통해 친환경적 생활습관을 확산시키는 생활문화 캠페인의 일환이다. 그리고 공정무역을 확산하기 위한 운동을 전개하고 있다. 제3세계 저개발국 소규모 생산자들의 물품을 공정한 가격을 지불하고 수입하여 그들의 경제적 자립을 돕고, 이 과정에서 발생한 수익을 다시 해당국가의 어려운 이웃을 지원하는데 사용하는 윤리적 소비문화 운동을 이끈다.

재활용 디자인 사업을 운영하고 있다. 에코파티 메아리는 새로운 상품으로 만드는 재활용 디자인 활동을 통해 환경운동과 지속가능한 라이프스타일을 확산한다. MoMA에 전시될 만큼 뛰어난 디자인 감각으로 일상에 꼭 필요한 실용적인 제품만을 만든다.

국제 지원 모금사업을 진행하고 있다. 국제구호, 빈민지원을 위한 종합 모금사업, 기부와 기증을 유도하는 사업과 각종 오프라인 펀드레이징(Fundraising) 방법을 기획하여 진행한다.

“모두가 함께하는 나눔과 순환의 아름다운 세상 만들기”를 미션으로 물건의 재사용과 재순환을 통해 우리사회의 생태적, 친환경적 변화에 기여하고 국내외 소외계층 및 공익 활동을 지원하며 시민의식 성장과 풀뿌리 공동체 발전에 기여를 목적으로 한다.

(2) 기업의 SROI 평가지표

아름다운가게에 대한 SROI의 평가를 위해 크게 투자, 회수, 사회적 편익, 사회적 비용을 측정하고 이를 바탕으로 자산대비 투자기여도, 경제, 사회, 사회경제적 ROI를 계산하였다.

투자부문을 보면 투자성기부금은 기부수입에서 기금사업비를 제외한 것으로 계산을 하고 매장기부금은 계산하지 않는 것으로 하였다.

경제적 회수에서는 당기순이익에서 투자성기부금을 제외하여 계산을 하고 사회적 회수는 사회적 편익에서 사회적 비용을 제한다. 사회적 회수에서 사회적 편익은 현금 나눔과 현물 나눔, 소비감소 그리고 자원절약으로 구분하였으나 소비감소와 자원절약은 아직도 이 분야를 사회경제적 편익에 포함시켜야 하는 지에 대한 이견이 있어 포함하지 않았다. 현금 나눔은 배분사업비에 기금사업비를 합한 것으로 계산을 하고, 현물 나눔은 경

제활동을 통해 생산된 제품을 제공한 가치로 표시한다. 사회적비용은 종업원 기회비용과 소모성 기부금으로 나누어지는데 소모성 기부금은 계산하지 않고 종업원의 기회비용을 우리나라 가구주 근로소득(2,800만원)과 간사의 현 임금수준(2,160만원)의 차이로 산정하였다.

이를 통하여 전기총자산과 당기투자액을 합한 금액 대비 당기투자액인 자산대비 투자기여도를 측정하였고 경제적 ROI는 경제적회수와 자산대비 투자기여도를 투자로 나눈 값으로 산정하고 사회적 ROI는 사회적회수와 자산대비 투자기여도를 투자로 나눈 값으로 산정하였다. 사회경제적 ROI는 경제적 ROI와 사회적 ROI를 합하여 계산하였다.

아름다운가게는 사회적 편익에서 현금과 현물 나눔을 주 편익으로 계산을 한다. 현금 나눔에서는 배분사업비와 기금사업비로 구분하여 측정하고, 현물 나눔에서는 경제활동을 통해 생산된 제품의 가치를 측정한다. 반면 사회적비용에서는 종업원의 기회비용을 측정하는데 평균 가구소득과 간사의 현 임급의 차이를 계산하여 사회적비용으로 측정을 하였다.

〈표 3-1〉 아름다운가게

항 목		계산식	비 고
투자	투자성기부금	기금수입-기금사업비	
	매장기부금	-	
경제적회수		당기순이익-투자성기부금	
사회적회수		사회적편익-사회적비용	
사회적편익	현금나눔	배분사업비+기금사업비	
	현물나눔	경제활동을 통해 생산된 제품을 제공	
	소비감소	-	
	자원절약	-	
사회적비용	종업원기회비용	우리나라 가구주 근로소득(2,800만원)과 간사의 현 임금 수준(2,160만원)의 차이	
	소모성기부금	-	
자산대비투자기여도		당기투자액/(전기 총자산+당기투자액)	
경제적ROI		경제적회수×자산대비투자기여도/투자	
사회적ROI		사회적회수×자산대비투자기여도/투자	
사회경제적ROI		경제적ROI+사회적ROI	

자료: 리준영, “기업의 성과측정과 SROI”, 함께일하는재단 제19차 사회적기업 열린포럼 자료집, 2010

2) 무궁화 전자

(1) 개요

무궁화전자는 기업이 주도하고 정부가 지원하는 모델로 각광을 받고 있다. 1994년 사회공헌활동의 일환으로 234억 원을 투자하여 시작하였다. 시작 초기에 정부는 장애인 고용 장려금을, 지방자치단체는 사회복지법인 시설로 인정해 시설운영자금 지원하여 기업과 정부가 협력을 통하여 기업을 육성한 사례이다.

무궁화전자는 소형가전, 휴대폰충전기 등을 주문자상표부착방식으로 생산하고 디지털 텔레비전 부품, DVD 부품 등도 납품하는 소형 전자업체로 삼성전자가 주 수요자이나 일반 시장 매출도 중요한 비중을 차지하고 있다. 이러한 사업모델로 무궁화전자는 중증장애인을 고용하는 사회적기업으로 성장하였다.

무궁화전자는 중증장애인의 노동시장을 통합하는 역할을 하였다. 총 직원 163명 가운데 123명이 장애 1,2,3급의 중증장애인으로 대부분 생산라인에서 근무하고 있으며 전 직원의 80%에 이르는 중증장애인들이 동종업계 비장애인 수준의 임금을 받는 정규직으로 근무하고 있다. 직원이 무궁화전자를 떠나더라도 다른 기업 취업에 성공하는 등 영구적 자립기반 조성에 어느 정도 성공하였다고 본다. 이는 일반 대기업에 직접 취업한 장애인들이 실적 압박 등을 견디지 못하고 스스로 그만두는 사례가 늘고 있는 것과 대조적인 경우이다.

경제적 성과를 보면 과거 적자에 시달리다가 2002년부터 정부의 지원이 늘어나면서 흑자기조로 전환되었다. 2002년 순이익을 1.8억 원을 낸 뒤 자립경영을 선언하였고 2005년 매출이 130억 원, 순이익 10억 원을 달성하는 등 재정적인 성과를 거두기도 하였다. 이러한 성과를 거두는 데는 삼성전자의 역할이 매우 중요하였다. 삼성전자는 2001년까지 운영비용 12억 원, 설비투자금 16억 원 등 자금을 지원하였고, 1999년 까지는 삼성전자가 관리 인력도 파견하여 첨단경영기법으로 기업을 관리하였다.

(2) 기업의 SROI 평가지표

무궁화전자의 경우는 사회적 회수를 사회적 편익에서 사회적 비용을 제외한 것으로

산정을 하였다. 사회적 편익은 경제소득증가액과 정부지원금 추가 절감액으로 구분하고 전자는 평균연봉에서 취업 전 경제소득을 제한 값으로 평가하고 후자는 중증장애인 장애수당 절감액으로 평가하여 사회적 편익을 구성하였다. 사회적 비용은 장애인고용장려금과 장애인시설운영 지원금을 산정한다.

〈표 3-2〉 무궁화전자

항 목		계산식	비 고
인간 사회적 회수		인간 사회적 편익-인간 사회적 비용	
인간 사회적 편익	경제 소득 증가액	평균연봉-취업 전 경제소득	
	정부 지원금 추가절감액	중증 장애인 장애 수당 절감액	
인간 사회적 비용	장애인 고용 장려금	-	
	장애인 시설 운영 지원금	-	

자료: 리준영, “기업의 성과측정과 SROI”, 함께일하는재단 제19차 사회적기업 열린포럼 자료집, 2010

무궁화전자는 사회적 회수를 사회적 편익에서 사회적 비용을 제외한 것으로 산정을 하였다. 사회적 편익은 경제 소득 증가액과 정부 지원금 추가 절감액으로 구성하였고, 경제 소득 증가액은 17억 1,362만원으로 계산이 되었고 비중증장애인의 기존 경제 소득은 3인 가족 기준 최저생계비로 가정, 월간 93.9만원을 가정하였다. 정부 지원금 추가 절감액은 1억 2,816만원으로 나타났다. 반면 사회적 비용으로는 장애인 고용 장려금 6억, 장애인 시설 운영 지원금 5억으로 계산되었다.

결국 무궁화전자는 사회적 편익에서 사회적 비용을 제외한 7억 4,178만원의 사회적 수익을 거두었고, 이는 회사 순이익의 148%에 달한다.

〈표 3-3〉 무궁화전자의 사회적 편익 및 비용

● **인간 사회적 편익(2006년 기준)**

- 경제 소득 증가액: 평균 연봉 - 취업 전 경제소득
 - 1,700만원×89명+(1,700만원-93.9만원×12개월)×36명=17억 1,362만원
 - 중증장애인 가정은 안정적 경제생활을 할 수 없으므로 전액 기초생활보호대상자로 가정
 - 비중증장애인의 기존 경제 소득은 3인 가족 기준 최저생계비로 가정: 93.9만원/월
- 정부 지원금 추가절감액: 중증장애인 장애 수당 절감액
 - 89명×12개월×12만원=1억 2,816만원
 - 최저생계비 이상의 소득이 발생할 경우 장애인 수당 월 4만원으로 삭감(동대문구청 확인)

● **인간 사회적 비용: 정부 지원금**

- 장애인 고용 장려금: 6억
- 장애인 시설 운영 지원금: 5억
 - 삼성전자의 장애인 고용 범칙금 감면액 10억은 계산에서 제외함
 - * 무궁화전자의 장애인 고용으로 인한 사회적 성과에 대한 대가

● **인간 사회적 회수: 사회적 편익 - 사회적 비용 = 7억 4,178만원**

- 무궁화전자 2005년 매출액: 112억원, 순이익: 5억원

자료: 리준영, “기업의 성과측정과 SRI”, 함께일하는재단 제19차 사회적기업 열린포럼 자료집, 2010

3) 교보 다솜이

(1) 개요

2003년 사회공헌프로그램의 일환으로 ‘교보다솜이 간병봉사단’을 출범시킨 교보생명은 저소득 여성가장들을 선발해 전문 간병인으로 양성한 후 저소득층 환자를 무료로 돌보게 하고 급여를 제공하는 프로그램, 일자리 창출과 무료 간병서비스 제공이라는 일석이조의 사회적 성과를 일궈왔다. 20명으로 시작한 간병봉사단은 매년 그 규모와 서비스 범위를 점차적으로 늘려 현재 250명이 넘는 간병인이 활동하고 있으며, 그 동안 간병서비스를 받은 환자는 1만 명이 넘는다. 교보생명은 사회적기업의 육성을 위한 모범적인 사회공헌활동으로 정부(노동부)가 처음 제정한 「사회적기업 육성 유공 대통령 표창」을 2008년에 받기도 하였다. 그동안 교보생명은 다솜이 간병봉사단과 다솜이 재단의 사업을 위해 지난 8년간 총 100억 원에 가까운 경제적 지원과 CS교육, 교재개발, 워크숍 등 경영지원 등을 통해 다솜이 재단이 우리나라의 대표적인 간병봉사사업의 사회적기업으로 자리잡을 수 있는 토대를 마련했다.

교보생명은 이외에도 은퇴노인이 주축인 ‘교보다솜이 숲 해설 봉사단’, 한빛예술단 등 다양한 사회적일자리 지원 사업을 전개하고 있다. 2003년부터 지원한 교보다솜이 숲해설단은 은퇴노인에게 숲 해설 일자리를 통해 사회재참여 기회를 제공함으로써 보람된 노후를 보낼 수 있도록 지원하는 프로그램으로, 2010년에는 25명의 숲 해설가들이 2만 2천여 명의 아동청소년들에게 숲 생태 체험교육을 실시하고 있다. 시각장애인의 재능을 발굴, 육성하고 다양한 분야의 사회진출을 모색하는 한빛예술단은 시각장애인 28명을 포함해 모두 42명이 연주단원으로 활동하고 있으며, 올해에는 장애인 인식개선 음악회, 소외계층을 위한 음악회, 해외공연 등 160여회의 공연을 계획하고 있다. 특히 한빛예술단의

경우 교보생명 우수FP 커뮤니티인 교보FP리더스프라이미클럽 회원들이 든든한 후원자로 연주문 활동을 지원하고 있다.

(2) 기업의 SROI 평가지표

교보다솜이는 투자부문에 있어서 직접적인 투자가 없으므로 순이익 전액을 경제적 회수로 인정할 수 있다. 사회적 편익으로 소득증가액, 무료간병 혜택, 수혜자 가구 소득 증대 등 소득과 사회서비스를 동시에 고려하였고, 사회적 비용으로는 교보기부금과 정부 지원금을 포함하여 손실보전을 위한 기업과 정부의 투자를 사회적 비용으로 계산하였다.

〈표 3-4〉 교보다솜이

항 목		계산식	이해관계자	비 고
경제적회수		투자가 없으므로 순이익 전액을 경제적 회수로 인정		
사회적회수		사회적편익-사회적비용		
사회적 편익	소득 증가액	법적 최저임금을 보장함으로써 연계 된 종업원의 소득증대 효과 (현재소득-기존소득)	취약계층 종업원	
	무료 간병 혜택	수혜자가 간병서비스를 무료로 제공받은 혜택 (시장가격×수혜시간)	취약계층 환자	
	수혜자 가구 소득증대	간병을 보던 가족의 경제활동으로 인한 소득 증대 효과 (신규 취업 후 소득)	취약계층 환자 가족	
사회적 비용	교보 기부금	손실 보전을 목적으로 투입된 교보생명 기부금 및 정부 지원금 (기업 기부금 총액 + 정부 보조금 총액)	대기업	
	정부 지원금		정부	

자료: 라준영, “기업의 성과측정과 SROI”, 함께일하는재단 제19차 사회적기업 열린포럼 자료집, 2010

4) 가구자원센터

(1) 개요

리버풀에 소재한 FRC 그룹은 1989년 저소득 가정에 양질의 저렴한 가구 공급을 목적으로 설립되었다. FRC는 자선단체로 분류되어 있으며 집단적 이익을 위해 다수의 사업활동 간에 자금을 순환하고 있다. 이러한 사업활동 중 하나인 FRC는 사회적지주에게

가구를 제공하는 한편 사용하지 않는 큰 가정용 가구 무상 수거 서비스인 ‘Bulky Bob’s’를 통해 수거된 가구의 재활용 및 재사용 활동을 하고 있다. FRC 그룹이 운영하는 소매 아웃렛 매장인 ‘Revive’는 변화가에 위치하여 저소득 개인 및 가족들이 양질의 가구를 구매할 수 있는 곳이다. 이 밖에 컨설팅 서비스를 제공하는 ‘FRC Solutions’와 종합이사 서비스를 제공하는 ‘moving experience’ 등이 있다.

FRC 그룹 역시 고용시장에서 어려움을 겪고 있는 구직자들에게 ILM(Intermediate Labor Market, 중간노동시장) 고용기회를 제공한다. 직업연수생들은 12개월이라는 기간 동안 근로 문화에 다시 적응하며 귀중한 경험을 쌓고 과정 수수료와 동시에 지속가능한 취업기회 제공을 위해 고안된 자격증을 획득한다.

(2) 기업의 SROI 평가지표

SROI 분석을 위해서는 사례연구방식을 이용해야 하는데 이는 ‘특정 개인, 사회적 환경, 사건 혹은 그룹에 대한 충분한 정보를 수집함으로써 연구자가 조직 운영 또는 조직 기능을 효율적으로 이해할 수 있도록 하기 위해서이다(Berg 2001:225) 이 과정에서 다양한 정보원천을 이용할 수 있다.

〈표 3-5〉 FRC 그룹의 데이터수집, 가정치 및 대리지표

지표		출처/설명	비 고
투입	재정적 추자	FRC 그룹	
	ILM프로그램 참여연수생 수	FRC 그룹	
산출	ILM프로그램 수료생 수	FRC 그룹, 연수 포기 비율 13% 기준	
	매립할 필요가 없게 된 폐기물 톤 수	FRC 그룹	
	복지수당 감소	DWP법정요율(실업수당, 소득보조금, 장애급여, 이동세 제혜택), 응답자 9명 평균치 사용	
	세입 증대	정규직 급여기준 소득세 법정요율	
결과	고용 지속가능성	리버풀 평균임금 £15,000(주당 £377.40)은 지나치게 높은 것으로 가정함. ILM 수료생 취업률 73% 실적을 기반으로 수치작성	
	매립경비 절감	톤당 폐기물 매립비용(첫해 £40, 매년 £3인상) 및 연간 인상률 3% 예상	
	장기적 복지수당 감소	ILM프로그램 수료 후 취업비용 73%에 대한 법정 요율 및 연수생들의 임금 가정치	
	장기적 세입 증대	ILM프로그램 수료 후 취업비용 73%에 대한 법정 요율 및 연수생들의 임금 가정치	
영향	고용 지속가능성(한계치 공제)	FRC그룹 데이터를 기준으로 하되 ILM프로그램 없이도 취업되었을 연수생(8.6% 가정) 고려. 이 중 2년 후에도	

		계속 취업상태인 비율 80%(나머지는 근로중단)	
	매립할 필요가 없게 된 폐기물 가치 (한계치 공제)	한계치 5%로 가정(일부 시민들은 가구를 재활용 또는 재사용 한다고 봄)	
	복지수당 감소(한계치 공제)	복지수당금액('고용 지속가능성' 항목과 같은 한계치 공제)	
	세입 증대(한계치 공제)	세입증대금액('고용 지속가능성' 항목과 같은 한계치 공제)	
	'Bulky Bob's'에 귀속되는 혜택	모든 혜택은 ILM프로그램으로부터 창출되는 것으로 가정. 기타 서비스제공자는 '재정적 투자' 항목에 이미 산입됨	
기타 가정	실행기간	2년 간 시행	
	할인율	재무부 그린북(Green Book) 권고 안에 의거 할인율 3.5%로 가정	
	연수생 급료	과정수료 후 물가인상에 따라 급료 인상	
	한계치	연수생의 정확한 분류가 불가능해 한계치 계산이 매우 어려움. 8.6%로 가정(장기실직자 취업률 및 표준고용비용은 FRC 활동의 성격을 반영하지 못한다고 봄)	

자료: "SROI와 사회적기업: 지속가능한 발전을 위한 투명한 책임성", 사회적기업저널 제3권 제1호 35~53, 2007

SROI 분석에 관계된 가장 중요한 이해관계자들을 파악하기 위해서는 모든 가능한 이해관계자를 포함한 종합적 리스트가 있어야 한다. 해당 리스트에는 직원, 직업연수생, 구호기금 위원회, 고객, 공급업체 및 환경 등과 더불어 지역사회, 정부당국(지역정부 및 중앙정부) 협력기관, 지역고용주들을 포함한다.

그 다음 단계는 이 가운데 중요한 이해관계자를 결정해야 한다. ILM 연수생, FRC 직원 및 정부당국(지역정부 및 중앙정부)을 가장 중요한 이해자로 볼 수 있다.

분석에 포함될 이해관계자를 선정하고 난 후에 이들 이해관계자가 추구하는 바를 이해하는 것이 중요하다. 이를 위해 ILM 프로그램 보다 넓은 범위에서 추구하는 목표, ILM 프로그램에서 추구하는 목적을 파악하여야 한다.

주요 이해관계자의 목표 및 목적을 파악한 후 다음단계에서는 '실질적인' 건으로 판단되는 요소에 초점을 맞추므로써 '조직에 관한 사항에 대해 결론을 내릴 때 이를 심각하게 왜곡할 수 있는' 정보를 배제한다(NEF 2005:26). 이는 SROI 기법이 취약점을 가질 수 있음을 시사하는데 즉 지속가능한 발전의 모든 요소를 완전히 반영하지는 못한다.

다음 단계로는 수입 및 지출 분석이 필요하다. 조직 가치를 바탕으로 수입원을 분명히 파악하고 이렇게 파악된 수입원은 연간 지속가능성보고를 통해 이해관계자들에게 투명하게 전달되도록 한다.

그 다음으로 파악된 이해관계자 각각을 위한 가치가 어떻게 창출되었는가를 이해하는 것이 SROI 분석에 있어 매우 중요하다. ILM 프로그램의 직접산출물 및 이에 따른 장기적 결과를 창출하기 위해 필요한 투입물을 파악하는 작업이 필수적이며 이와 동시에 조직의 영향력도 고려한다. 각종 지표를 통해 필요한 정보를 파악하고 이를 통화가치로 환산한다. 각 영향을 바탕으로 적절한 지표를 논리적으로 추론하는 과정에서 데이터가 없는 경우에 실제 지표에 가까운 대리지표로 대체할 수 있다.

다음 단계에서는 향후 이용을 위하여 데이터 표를 작성하는 것이 바람직하다. 데이터 수집방법, 가정, 대리지표 등에 관한 사항을 정리하여 데이터 표로 작성을 하여 관리한다.

5) Ashbury Images

Ashbury Image는 San Francisco에 회사를 둔 기업으로 경쟁이 치열한 업종중의 하나인 스크린 인쇄업에서 사회적기업으로 활동하고 있다. 이 기업은 약물중독이나 홈리스를 겪은 청소년들에게 상용직장을 제공하고 있다.

Ashbury Images는 1999년 기업의 가치가 44만 4,560달러이고, 사회적 가치는 97만 4,011달러로 131억 8,571달러의 혼합가치를 지닌다. 투자금액은 백만 달러 이상을 투자하고 있으며 고용은 10명을 달성하고자 한다. 시급은 숙련도에 따라 \$6.50에서 \$9.75까지 다양하게 제공하고 있다.

〈표 3-6〉 Ashbury Images 비즈니스 요약

지 표	금액(달러)	투자수익 지표
기업적 가치	444,560	0.40
사회적 가치	974,011	0.89
혼합 가치	1,318,571	1.20
투자금액		1,098,165
타겟 고용자수		10
타겟 고용자 비율		77%
시급 범위		\$6.50~\$9.75

자료: REDF -SROI Report

고용 시 인터뷰를 하고 6개월 후에 추가 인터뷰를 하여 고용, 소득, 주거안정, 공공 보조의 활용, 사회서비스의 활용, 범죄관련 여부, 기타 고용에 대한 장벽 분야에서 변화를

경험한 것에 대해 산정한다. 각 결과 분야에 대해 고용 전후 6개월에 대한 평가를 한다.

사회목적 기업지수를 조사하고 이를 개선하기 위한 노력을 하도록 하며 기업채무에 대한 모니터링을 통하여 기업의 지속성을 확보하도록 하였다. 투자와 공공저축 그리고 사회적 운영을 모니터링하고 부모에 대한 기여를 통하여 개인 뿐 아니라 가족을 변화시키는 기업으로서 지역사회에 기여하도록 하였다.

〈표 3-7〉 Ashbury Image SROI 분석

지 표		1998년	1999년	2000년
사회적 목적 결과	공공저축		4,827	
	신규청출 세금		2,251	
	임금 개선		15,006	
	재정 개선		11,630	
기업 재무	매출	551,969	608,389	945,585
	총 이윤	27	33	26
	순이윤(S&S 이전)	-1	-1	5
	순이윤(S&S 이후)	3	10	12
사회목적 기업 지수	총 고용자/총 타깃 고용자	24/21	13/10	13/10
	FTE 고용자/FTE 타깃 고용자	7/4	7/4	7/5
	타깃 고용자 당 사회목적운영비용	2,295	5,485	2,433
총 계획투자				20,239
총 계획 공공저축 및 신규세금				1,677,947
총 계획된 사회적운영비용				703,936
총 계획된 부모에 대한 기여				69,532

자료: REDF -SROI Report

* S&S: Subsidies and Social Operating Expenses

6) Juma Ventures

Juma Ventures는 미국 샌프란시스코의 청소년에게 일자리와 교육의 기회를 제공하는 성공적인 사회적기업 중 하나이다. 초기에 Ben & Jerry 아이스크림과 연계한 사회적 기업으로 인기를 얻었고 지금은 샌프란시스코 지역의 스포츠시설(샌프란시스코 자이언츠 파크, 오클랜드 스타디움 등)에 불우한 청년을 고용하여 수익을 창출하고 그 수익을 청소년들의 교육과 그들의 미래에 투자하고 있다.

REDF에서 수행한 Juma Ventures의 비즈니스의 요약을 보면 고용 시 인터뷰를 하고 6개월 후에 추가 인터뷰를 하여 고용, 소득, 주거안정, 공공 보조의 활용, 사회서비스의 활

용, 범죄관련 여부, 기타 고용에 대한 장벽 분야에서 변화를 경험한 것에 대해 산정한다.

Juma Ventures는 1999년 기업의 가치가 91만 3,059달러이고 사회적 가치는 799만 1,376달러로 886억 1,628달러의 혼합가치를 지닌다. 투자금액은 160만 달러 이상을 투자하고 있으며 고용은 107명을 달성하고자 한다. 시급은 숙련도에 따라 \$6.00에서 \$11.00까지 다양하게 제공하고 있다.

〈표 3-8〉 Juma Ventures 비즈니스 요약

지 표	금액(달러)	투자수익 지표
기업적 가치	913,059	0.56
사회적 가치	7,991,376	4.87
혼합 가치	8,861,628	5.40
투자금액		1,642,435
타깃 고용자수		107
타깃 고용자 비율		97
시급 범위		\$6~\$11

자료: REDF -SROI Report

고용(6개월 고용 비율 18%→40%로 증가), 고용에 대한 장벽(25%가 범죄로 기소되었으나 4%로 낮아짐), 공공보조와 서비스 활용, 사회심리적 특성, Juma의 직장으로서의 만족도에 대한 측정을 시도하였다.

사회목적 기업지수를 조사하고 이를 개선하기 위한 노력을 하도록 하며 기업재무에 대한 모니터링을 통하여 기업의 지속성을 확보하도록 하였다. 투자와 공공저축 그리고 사회적 운영을 모니터링하고 부모에 대한 기여가 실적에는 없으나 관리를 하도록 하였다.

〈표 3-9〉 Juma Ventures SROI 분석

지 표		1998년	1999년	2000년
사회적 목적 결과	공공저축		3,836	
	신규창출 세금		722	
	임금 개선		4,813	
	재정 개선		4,067	
기업 재무	매출	947,009	993,326	1,355,721
	총 이윤	70	71	75
	순이윤(S&S 이전)	na	1	3
	순이윤(S&S 이후)	18	21	11
사회목적 기업 지수	총 고용자/총 타깃 고용자	89/84	112/107	178/170

	FTE 고용자/FTE 타겟 고용자	89/84	112/107	178/170
	타겟 고용자 당 사회목적 운영비용	na	1,539	1,109
<hr/>				
총 계획투자				1,200,112
총 계획 공공지출 및 신규세금				11,148,943
총 계획된 사회적운영비용				3,157,567
총 계획된 부모에 대한 기여				0

자료: REDF -SROI Report

* S&S: Subsidies and Social Operating Expenses

제 4 장

SROI의 전북도에 적용

제 1 절 SROI 적용의 방향

제 2 절 SROI의 전북에 적용 절차

제 3 절 SROI의 전북에 적용 사례

제 4 장 SROI의 전북도에 적용

제 1 절 SROI 적용의 방향

1. 전제조건

SROI를 적용하여 평가를 수행할 때 다음과 같은 전제조건을 제시한다. 평가대상을 선정하는데 있어 SROI의 목적이 평가를 통한 기업여건의 개선에 있으므로 대상기업이 원하는 경우에 수행해야 하며 평가프로세스 측면에서는 평가 시 이해관계자의 적극적인 참여가 필요하고 전문성을 가진 평가자에 의해 평가가 수행되어야 하며 평가 후 환류과정에는 민감도 분석을 통한 여건변화에 대한 결과의 robustness의 확보와 평가과정상 오류를 제거하기 위한 노력이 필요하다. 이 외에도 SROI 뿐 아니라 다른 평가체계와 함께 측정이 필요하며 SROI 자체는 수치로 나타나지만 상대적 지표로 활용하는 데는 한계가 있으므로 다양한 전문가의 참석과 적용 용이성 및 평가결과의 타당성을 제고하기 위한 노력이 필요하다고 전제를 하였다(이정현, 2011).

전라북도에서 고민을 해야 하는 부분은 과연 SROI 자체가 주는 수치를 상대적으로 비교를 하는 것이 타당한지 이다. SROI 자체가 수치로 나타나지만 사회적기업의 속성별로 나타나는 차이가 있어 정확한 판단이 어렵다는 것이나 같은 특징을 보이는 기업들의 평가를 하지 못한다는 것은 납득하기 어렵다. 사회적 경제에 대한 개념이 사회적 가치에 대한 금전적인 평가가 가능한 부분이 사회적 가치와 사회경제적 가치의 차이점이다. 개별 기업의 사회적 가치 차이는 비교하기 어려울 경우가 있으나(사회적 외부효과의 금전적으로 표시할 수 없는 부문) 사회경제적 가치는 비교할 수 있어야 한다. 물론 개별 사회적기업들의 사회적 가치를 상대적 비교지표로 활용하는 것은 문제가 있을 수도 있으나 SROI를 적용한 사회경제적 가치는 비교가 가능해야 한다.

그러므로 사회경제적 가치를 측정하는 모델로서의 SROI의 적용은 기업들 간의 사회경제적 가치를 측정하고 상대적 비교가 가능한 것을 전제로 한다. 전라북도 정책 수행의 입장에서 평가지표의 개발이 사회적기업에 대한 평가를 통해 인센티브를 제공하고 보다 효율적인 사회적기업 지원 시스템을 갖추기 위함이므로 분야별 또는 분야 간 비교가 가

능한 것을 전제로 한다. SROI가 조직의 종합적인 성과를 판단하기 위한 도구가 아니라 투자자의 관점에서 가치창출 기여도를 평가하는 지표라는 관점에서 정책적인 지원금에 대한 가치창출이 얼마나 되는가를 평가하는데 적합한 도구이다.

제 2 절 SROI의 전복에 적용 절차

SROI를 전복에 적용하기 위한 방안을 모색하기 위한 처음 단계는 SROI 결과를 어떻게 활용을 할 것인가에 따라 달라진다. SROI를 개별기업 입장이 아닌 도 차원에서 평가를 수행하기 위한 방안을 모색하는 것이 주목적이므로 분석의 주 대상이 개별기업 보다 기업군이 되며 이들 기업군을 평가하기 위한 방안을 모색한다. SROI를 활용한 전라북도 사회적기업 평가는 아래와 같은 과정을 거쳐서 수행한다.



〈그림 4-1〉 SROI 평가 과정

1. 평가지표 Pool의 확보

1) 확보 방법

사회적기업의 종류에 따라 고용형, 사회서비스형 그리고 혼합형으로 분류하고 각 형태별로 평가지표를 조사하고 적용 가능성을 판단한다. 국내·외의 사례조사를 통해 제시된 평가지표에 대한 가능성이 있는 지표를 확보한다. 사회적 기업의 다양한 특성으로 인하여 다양한 지표가 나올 수 있으며 이를 분석하여 적용 가능한지에 대한 평가를 수행한다.

해외의 경우에는 국내와 사회 환경의 차이가 있어 적용을 하는데 어려움이 있는 경우가 종종 발생한다. 예를 들어 미국의 경우에 대도시에는 청소년 범죄, 약물중독이 매우 심각한 요인으로 작용을 하여 이런 부문의 개선을 사회적 가치로 크게 환산되는 경우가 있는 반면 우리나라는 이러한 문제가 적어 사회적가치가 작게 나타나고 심지어는 평가 지표로서의 포함 여부에도 논란의 대상이 되기도 한다.

2) 분야별 적용 사례

(1) 고용형 사회적기업

고용형 사회적기업은 기업 설립 취지가 고용창출을 위한 것으로 이에 따라 평가지표도 고용과 밀접한 관계를 가진다. 근로자의 소득증대와 근로자/이용자 가족의 소득증대 그리고 경과성 일자리 효과가 가장 중요한 지표로 활용되고 있는 것을 볼 수 있다.

〈표 4-1〉 고용형 사회적기업의 지표 예시

사회적가치	지표설명	계산식	이해관계자
근로자의 소득증대	취약계층 근로자의 소득증대	사회적 기업에서의 소득수준 - 이전직장의 소득수준	취약계층
근로자/이용자 가족의 소득증대	근로자/서비스 이용자 가족원의 경제활동을 통한 소득증대	서비스이용을 통해 경제활동을 하게 된 가족원 수 X 근무시간 X 최저임금	취약계층 가족
경과성 일자리 효과	사회적 일자리 참여자들의 계약만료 후 유사 직장으로 이직	현재 직장 소득수준 - 사회적 기업 취업 이전 직장의 소득수준	취약계층 근로자
근로자의 직무능력 제고	직업활동을 통한 자격증의 취득	자격증 취득을 위한 평균 학습비용	취약계층

	직업활동을 통한 기술능력 배양정도	해당직종의 직업기술훈련비용	취약계층
사회연결망 강화 및 종업원의 자기개발	가족상담 및 무료교육	가족상담(교육)비용 X 제공횟수	취약계층
	기업의 근로자 대상 문화 프로그램 무료제공	기업의 문화 프로그램 제공횟수 X 유사 프로그램 참여비용	취약계층
	기업의 근로자 대상 사회적응훈련 무료제공	기업의 사회적응훈련 제공횟수 X 유사훈련 참여비용	취약계층
범죄발생을 감소	재범발생 대응비용의 절감	범죄 1건당 평균 피해비용	정부 지역사회
	성폭력/성매매 피해감소	전국성매매비용/성매매피해 여성수 또는 성폭력 1건당 평균 치료비용	여성 지역사회
자존감회복 및 증대	직업활동을 통한 자존감 증대	자존감 증대를 위한 치료상담 비용	취약계층

자료: 이승규, “사회적기업의 성과측정과 평가”, 사회적기업의 사회적 가치 측정 모델 토론회, 2011

(2) 사회서비스형 사회적기업

사회서비스형 사회적기업은 기업 설립 취지가 사회서비스의 제공에 있으므로 이에 따라 평가지표도 사회적기여와 관련이 높다. 지역사회에의 기여가 가장 중요한 요소로 되어있고, 사회서비스의 제공한 부분에 대한 공로를 평가해주고 있다.

〈표 4-2〉 사회서비스형 사회적기업의 지표 예시

사회적가치	지표설명	계산식	이해관계자
지역사회에의 기여	해당 사회서비스의 저렴한 제공	(해당 사회서비스 시장가격 - 기업의 사회서비스 제공가격) X 서비스 제공횟수	취약계층/지역사회
지역사회에의 기여	해당사회서비스의 무료제공	해당 서비스 시장가격 X 서비스 제공횟수	취약계층
안전사고 예방	병원내 안전사고 발생 감소	(일반시설 평균 안전사고 발생건수 - 해당시설 안전사고 발생건수) X 1인당 배상보험 및 상해보험 보장액	환자
정부의 예산절감	사회복지서비스의 위탁경영을 통한 예산절감	(직접 운영시 비용 - 사회적기업 위탁시 비용) X 위탁규모	정부
건강수준의 개선	3차 진료기관 이용률 감소	(동일 질환자 3차 진료기관 평균 방문 횟수 - 해당서비스 이용자 3차 진료기관 평균방문 횟수) X 3차 진료기관 진료비	환자
	입원일수의 감소	(동일 질환자 평균 입원일수 - 해당 서비스 이용자 평균 입원일수) X 1일 평균 입원비 X 환자수	환자
	적정 처방을 통한 면역력 증진	항생제 처방률 감소, 면역력 증대 치료 비용	환자
	중증 질환자 중증도 개선	환자 중증도의 개선정도 X 중증환자 치료비용	환자
	만성질환자 재발률 감소	(일반병원 만성질환자 재발률 - 해당 서비스 이용자 재발률) X 재발시	환자

		치료비용	
	간병 및 육아 등에 대한 심리적 부담 감소	심리적 부담 감소를 위한 상담치료비용	수혜자 가족

자료: 이승규, “사회적기업의 성과측정과 평가”, 사회적기업의 사회적 가치 측정 모델 토론회, 2011

2. 평가지표의 선정

1) Delphi 기법의 개요 및 조사 체계

(1) Delphi 개요

사례조사를 통한 유형별 평가지표 Pool을 바탕으로 전문가 대상으로 Delphi 조사를 실시한다.

Delphi 조사를 통하여 평가지표를 선정한다. 델파이기법은 현재의 상태에 대한 일반화·표준화된 자료가 부족한 경우, 전문가적인 직관을 객관화하는 예측의 방법으로 많이 사용되어지는 기법이다. 즉, 내용이 아직 알려지지 않거나 일정한 합의점에 달하지 못한 내용에 대해 다수의 전문가의 의견을 자기기입식 설문조사방법이나 우편조사방법으로 표준화와 비표준화 도구를 활용하여 수회에 걸쳐 피드백(feedback)시켜 그들의 의견을 수렴하고 합의된 내용을 얻는, 소위 전문 집단적 사고를 통하여 체계적으로 접근하는 일종의 예측에 의한 정책분석방법이라고 볼 수 있다.

사회적가치평가에 대한 선행연구와 문헌연구, 연구진을 통해 사회적가치 평가 영역과 지표항목들을 도출하였다. 도출된 항목에 대하여 타당성을 검증하기 위해 통계적인 분석이 요구되는데, 이를 위해 본 연구에서는 교수, 사회적기업 관련 공무원, 사회적기업 종사자를 대상으로 2차에 걸쳐 델파이 조사를 실시하였다. 그리고 통계분석 결과를 토대로 유의성이 떨어지는 문항을 제거한 후에 전북사회적기업의 사회적가치를 평가하기 위한 사회적가치영역과 항목을 최종 확정하였다.

(2) 델파이기법의 단계

① 관련 분야 전문가 집단 구성

알고자 하는 내용에 대해 가장 잘 알고 있으리라고 믿어지는 전문가를 30명에서 최고 100명까지 선정하여 패널을 구성한다.

② 사전준비

구성된 패널을 통해 개방형 질문을 하여 그들의 견해를 모두 나열함으로 가능한 많은 자료를 수집 분석하여 항목으로 구성, 폐쇄형 질문지를 만든다.

③ 1차 질문

이 폐쇄형 설문지를 동일 대상자에게 보내는 1차 질문을 실시한다. 이때는 문항에 점수를 주거나 중요도를 측정하여 일정수의 중요 문항을 선택하게 한다.

④ 2차 질문

1차에 수집된 결과를 항목별로 종합하여 전문가 전체의 항목별 도수, 평균 또는 표준편차 등을 제시하여 다시 동일 집단에게 보내어 중요 문항을 선택하게 한다.

⑤ 3차 질문 및 피드백

넷째 단계의 결과를 가지고 면담을 실시한다. 이와 같은 방법으로 전문가들 사이에 어떤 합의점을 찾을 때까지 여러 차례의 설문을 통하여 최종 결과로 얻는다.

2) 델파이 조사 기본 현황

(1) 조사개요

- SROI를 적용한 전북 사회적기업 평가모델 개발을 위한 델파이 1차 조사
 - 일시 : 2011년 9월 19일(월) ~ 27일(화)
 - 대상 : 사회적기업 대표 및 전문가 50명 (응답자 33명)

- 사회적기업 대표(25명), 공무원(3명), 교수 및 전문가(22명)

- 방법 : 구조화된 질문지를 통한 방문면접 및 이메일 조사

(2) 응답자 현황

응답자의 특성을 최종 조사인 2차 조사 응답결과를 기준으로 파악해 보면, 성별의 경우 남자가 24명(82.8%), 여자가 5명(17.2%)으로 파악되었다. 연령에서는 30세~39세가 5명(17.2%), 40~49세는 16명(55.2%), 50세 이상은 8명(27.6%)으로 각각 나타났다. 마지막으로 직장의 경우 대학교수가 12명(41.4%), 사회적기업종사자 11명(37.9%), 사회적기업 관련 공무원 1명(3.4%), 기타사회적기업 관련 전문가 5명(17.2%)로 나타났다.

일반적으로 사회적기업을 운영을 하고 있거나 전문가들이 40대 이후인 것을 알 수 있다. 최종학력을 보면 대학원의 비율이 가장 높았고 대졸이 그 다음으로 나타나 고학력으로 갈수록 더 많은 창업기회를 가지는 것으로 나타났다. 직업을 보면 사회적기업 종사자가 가장 많았고 기타 사회적 기업 전문가, 대학교수 및 연구원 순으로 나타나 사회적기업의 실무에서 일하는 사람의 의견이 많이 반영이 된 것임을 알 수 있다.

〈표 4-3〉 응답자의 일반적 특성

변수	구분	1차조사		2차조사	
		빈도	퍼센트	빈도	퍼센트
성별	남	28	82.4	24	82.8
	여	6	17.6	5	17.2
연령	30-39세	5	14.7	5	17.2
	40-49세	19	55.8	16	55.2
	50세 이상	10	29.4	8	27.6
최종학력	전문대졸이하	3	8.8	1	3.4
	대졸	9	26.5	8	27.6
	대학원(재학)졸	22	64.7	20	69.0
직장	대학교수	13	38.2	12	41.4
	사회적기업종사자	14	41.2	11	37.9
	사회적기업관련공무원	1	2.9	1	3.4
	기타 사회적기업관련 전문가	6	17.6	5	17.2
	합계	34	100.0	29	100

3) 델파이 조사 내용 타당도

(1) 1차 델파이 조사내용 타당도

1차 델파이 조사에서는 응답자에게 전라북도사회적기업의 경제적 가치를 평가하는데 적합한 영역과 문항을 선별하고자 응답자의 적합도 평균을 기준으로 문항들을 선별하였다.

① 사회적 가치평가 영역

사회적기업의 사회적 가치평가 영역에 대한 적합도 평균은 <표 4-4>와 같다. 사회적기업의 사회적 가치영역은 적합도 평균 3.0(적합하다) 이상을 고려한 결과, 11개 영역에서 1, 2, 3, 4, 5, 7, 8, 9, 10, 11번이 적합한 것으로 나타났고, 6번 범죄발생률 감소는 적합하지 않는 것으로 나타나 2차 델파이에서 삭제하였다. 사회적 가치평가 영역에 대한 추가의견으로는 지역사회 경제적 효과, 일자리 나눔을 통한 고용창출 등이 제기되어 연구진을 통하여 2차 델파이에서 고용창출을 포함하였다.

<표 4-4> 사회적기업의 사회적가치영역 적합도 평균

문항번호	문항내용	N	최소값	최대값	M	SD	비고
1	근로자의 소득증대	34	2.00	5.00	4.35	0.59	
2	근로자/이용자소득증대	33	3.00	5.00	3.96	0.84	
3	경과성일자리	34	2.00	5.00	3.97	0.62	
4	적무능력제고	34	3.00	5.00	3.88	0.68	
5	사회연결망 강화	33	2.00	5.00	4.09	0.76	
6	범죄발생률 감소	31	2.00	5.00	2.64	0.55	삭제
7	자존감회복	33	2.00	3.00	4.24	0.93	
8	지역사회기여	32	4.00	5.00	4.71	0.45	
9	안전사고예방	32	1.00	5.00	3.62	1.18	
10	정부의 예산절감	32	1.00	5.00	4.03	1.09	
11	건강수준의 개선	31	1.00	5.00	3.93	1.06	

② 사회적 가치지표

사회적기업의 사회적 가치지표에 대한 적합도 평균은 <표 4-5>와 같다. 사회적기업의 사회적 가치지표 영역은 적합도 평균 3.0(적합하다) 이상을 고려한 결과, 22개 영역에서 1, 2, 3, 4, 5, 6, 7, 8, 11, 12, 13, 14, 15, 16, 17, 22번 문항이 적합한 것으로 나타났고,

9번 재범발생 대응비용의 절감, 10번 성폭력/ 성매매 피해감소, 18번 적정처방을 통한 면역력 증진, 19번 중증질환자 중증도 개선, 만성질환자 재발률 감소는 적합하지 않는 것으로 나타나 2차 델파이에서 삭제하였다. 사회적 가치지표에 대한 추가의견으로는 서비스 수준향상, 지역민간자원의 통합기여, 가족의 보호비용절감, 가족최저생계비 대비 임금비용, 지속적인 일자리창출, 근무태도 형성, 교육시간, 사회공헌활동참여, 음주습관개선, 일자리 나눔을 통한 고용창출, 신규고용창출, 취약계층일자리 창출, 휴먼서비스제공인력의 전문성향상, 사회복지서비스의 위탁경영을 통한 정부행정력의 절감, 가족의 보호경감에 따른 정신적 스트레스 감소 등이 제기되어 연구진회의를 통하여 신규 고용창출을 2차 델파이 조사에서 추가하고 간병 및 유아 등에 대한 심리적 부담감소의 지표를 가족의 보호비용경감으로 수정하였다.

〈표 4-5〉 사회적기업의 사회적 가치 지표항목의 적합도 평균

문항번호	문항내용	N	최소값	최대값	M	SD	비고
1	취약계층근로자의 소득증대	34	3.00	5.00	4.29	.52	
2	근로자/서비스이용자가족원의 경제활동을 통한 소득증대	33	3.00	5.00	3.96	.63	
3	사회적일자리참여자들의 계약만료 후 유사한 직장으로 이직	33	1.00	5.00	3.63	.85	
4	직업활동을 통한 자격증 취득	33	1.00	5.00	3.63	.92	
5	직업활동을 통한 기술능력배양정도	34	3.00	5.00	3.94	.69	
6	가족상담 및 무료교육	33	2.00	5.00	3.69	.76	
7	근로자대상 문화프로그램 제공	33	3.00	5.00	3.84	.83	
8	근로자 대상 사회적응훈련제공	32	2.00	5.00	3.56	1.07	
9	재범발생 대응비용의 절감	31	1.00	5.00	2.83	.89	삭제
10	성폭력/성매매 피해감소	31	1.00	4.00	2.67	.90	삭제
11	직업활동을 통한 자존감 증대	33	2.00	5.00	4.18	.76	
12	사회서비스의 저렴한 제공	32	3.00	5.00	4.03	.73	
13	사회서비스의 무료제공	32	3.00	5.00	3.87	.55	
14	사회적기업 내 안전사고발생률 감소	32	1.00	5.00	3.06	.98	
15	사회복지서비스의 위탁경영을 통한 예산절감	32	2.00	5.00	3.56	.84	
16	3차 진료기관 이용률 감소	30	1.00	4.00	3.03	.80	
17	입원일수의 감소	30	1.00	5.00	3.23	.85	
18	적정 처방을 통한 면역력 증진	30	1.00	5.00	2.76	.81	삭제
19	중증질환자 중증도 개선	30	1.00	4.00	2.86	.68	삭제
20	만성질환자 중증도 개선	30	1.00	4.00	2.83	.74	삭제
21	만성 질환자 재발률 감소	30	1.00	4.00	2.83	.74	삭제
22	간병 및 유아 등에 대한 심리적 부담감소	30	1.00	5.00	3.80	.92	

(2) 2차 델파이 조사 내용 타당도

1차 델파이 조사를 통해 수정한 사회적 가치영역과 지표를 검증받기 위하여 2차 델파이 조사에서는 각 사회적 가치 영역 및 세부항목에 적합성을 재평정하도록 하였다. 이때 패널에게 1차 조사의 분석결과를 참조하도록 제시하였다. 그리고 역할영역 및 세부항목에 대한 평정과 더불어 각 영역 및 항목별로 의견을 추가하여 기술하도록 하였다. 이를 통해 수정한 사회적기업의 사회적 가치 영역과 지표에 대해 마지막으로 제거 혹은 수정항목을 파악하였다.

2차 델파이 조사의 문항에 대한 패널들의 평가문항의 타당도 및 신뢰도를 분석한 결과는 다음과 같다.

① 사회적가치 영역

본 연구에서는 2차 조사에 대한 평가문항의 타당도를 검증하기 위하여 개별 문항-총점 간 상관관계에 의한 추정을 실시하였고, 문항의 신뢰도는 문항간 일치 정도를 추정하기 위하여 Cronbach's α 계수를 산출하였고, 그 결과는 <표 3-4>와 같다. 사회적가치영역의 문항-총점간 상관은 0.426~0.711로 나타났다. 총점과 각 문항 간의 상관계수를 본 결과 자존감회복 및 증대의 7번 문항은 총점과 통계적으로 유의한 상관관계가 나타나지 않았으며, 고용창출의 1번 문항, 안전사고예방의 9번 문항, 정부의 예산절감의 10번 문항은 유의수준 0.05에서 유의하였고, 근로자 소득증대 2번 문항, 근로자/이용자 가족의 소득증대 3번문항, 경과성일자리 4번 문항, 근로자직무능력제고 5번 문항, 사회적연결망 강화 및 참여자 자기계발 6번 문항, 지역사회 기여 8번 문항, 건강수준의 개선 11번 문항은 0.01에서 유의하게 나타났다. 또한 평가문항 간 일치도를 나타내는 신뢰도 계수인 Cronbach's α 의 값은 전체 0.728로 나타나 높은 신뢰도를 보였다. 그러나 자존감 회복 및 증대의 7번 문항제거 시 Cronbach's α 값이 0.759로 전체 신뢰도 보다 높게 나타나 이 문항을 제외하는 것이 적합하다고 판단된다. 또한 추가의견으로 사회적연결망강화 및 참여자 자기계발의 영역에서 사회적연결망강화와 관련된 하위문항이 없기 때문에 참여자 자기계발로 지표수정에 대한 의견을 제시하였다.

〈표 4-6〉 사회적기업의 사회적가치 영역의 타당도 및 신뢰도

문항 번호	문항 내용	2차 조사				비고
		M	SD	Corr.	Cronbach's	
1	고용창출	4.61	.497	.426*	.718	
2	근로자 소득증대	4.18	.612	.711**	.675	
3	근로자/이용자 가족의 소득증대	4.04	.637	.706**	.675	
4	경과성일자리	3.89	.629	.489**	.714	
5	근로자직무능력제고	3.89	.629	.622**	.691	
6	사회연결망 강화 및 참여자 자기 계발	3.82	.548	.584**	.697	
7	자존감회복 및 증대	3.72	.744	.280	.759	삭제
8	지역사회기여	4.61	.567	.521**	.707	
9	안전사고예방	3.39	.567	.441*	.719	
10	정부의 예산절감	3.82	.612	.318*	.726	
11	건강수준의 개선	3.82	.723	.646**	.688	
		전체 Cronbach's =0.728				

② 항목

사회적가치지표의 문항-총점간 상관은 0.256~0.812로 나타났다. 총점과 각 문항 간의 상관계수를 본 결과, 직업활동을 통한 자존감 증대의 10번 문항은 총점과 통계적으로 유의한 상관관계가 나타나지 않았으며, 신규로 채용된 인원의 1번 문항, 취약계층 근로자의 소득증대의 2번 문항, 근로자/서비스이용자가족원의 경제활동을 통한 소득증대의 3번 문항, 직업활동을 통한 기술능력배양정도의 6번 문항, 근로자대상 사회적응훈련제공의 9번 문항, 사회복지서비스의 위탁경영을 통한 예산절감의 14번 문항, 입원일수 감소의 16번 문항, 가족의 보호비용경감 등의 17번 문항은 유의수준 0.05에서 유의하였고, 사회적일자리 참여자들의 계약만료 후 유사한 직장으로 이직의 4번 문항, 직업활동을 통한 자격증 취득의 5번 문항, 근로자대상 문화프로그램 제공의 8번 문항, 해당 사회서비스의 저렴한 제공의 11번 문항, 해상서비스의 무료제공의 12번 문항, 사회적기업 내 안전사고발생 감소의 13번 문항, 3차 진료기관 이용률 감소의 14번 문항은 0.01에서 유의하게 나타났다. 또한 평가문항 간 일치도를 나타내는 신뢰도 계수인 Cronbach's α 의 값은 전체 0.863로 나타나 높은 신뢰도를 보였다. 그러나 직업활동을 통한 자존감 증대의 10번 문항 제거 시 Cronbach's α 값이 0.866으로 전체 신뢰도 보다 높게 나타나 이 문항을 제외하는 것이 적합하다고 판단된다.

〈표 4-7〉 사회적기업의 사회적가치 평가 지표의 타당도 및 신뢰도

문항 번호	문항 내용	2차 조사				비고
		M	SD	Corr.	Cronbach's	
1	신규로 채용된 인원	4.44	.641	.408*	.861	
2	취약계층 근로자의 소득증대	4.33	.555	.256*	.858	
3	근로자/서비스이용자가족원의 경제활동을 통한 소득증대	4.15	.602	.484*	.854	
4	사회적일자리참여자들의 계약만료 후 유사한 직장으로 이직	4.04	.898	.693**	.853	
5	직업활동을 통한 자격증 취득	4.07	.730	.578**	.857	
6	직업활동을 통한 기술능력배양정도	4.26	.526	.473*	.860	
7	가족상담 및 무료교육	3.93	.874	.672**	.852	
8	근로자대상 문화프로그램 제공	4.22	.801	.808**	.840	
9	근로자 대상 사회적응훈련제공	3.85	.718	.439*	.857	
10	직업활동을 통한 자존감 증대	4.07	.651	.088	.866	삭제
11	해당 사회서비스의 저렴한 제공	4.41	.572	.555**	.855	
12	해당 사회서비스의 무료제공	4.04	.706	.422**	.857	
13	사회적기업 내 안전사고발생 감소	3.59	.797	.633**	.854	
14	사회복지서비스의 위탁경영을 통한 예산 절감	3.89	.698	.397*	.860	
15	3차 진료기관 이용률 감소	3.96	.898	.812**	.837	
16	입원일수 감소	3.37	.742	.464*	.860	
17	가족의 보호비용 경감	3.37	.742	.424*	.859	
		전체 Cronbach's =0.863				

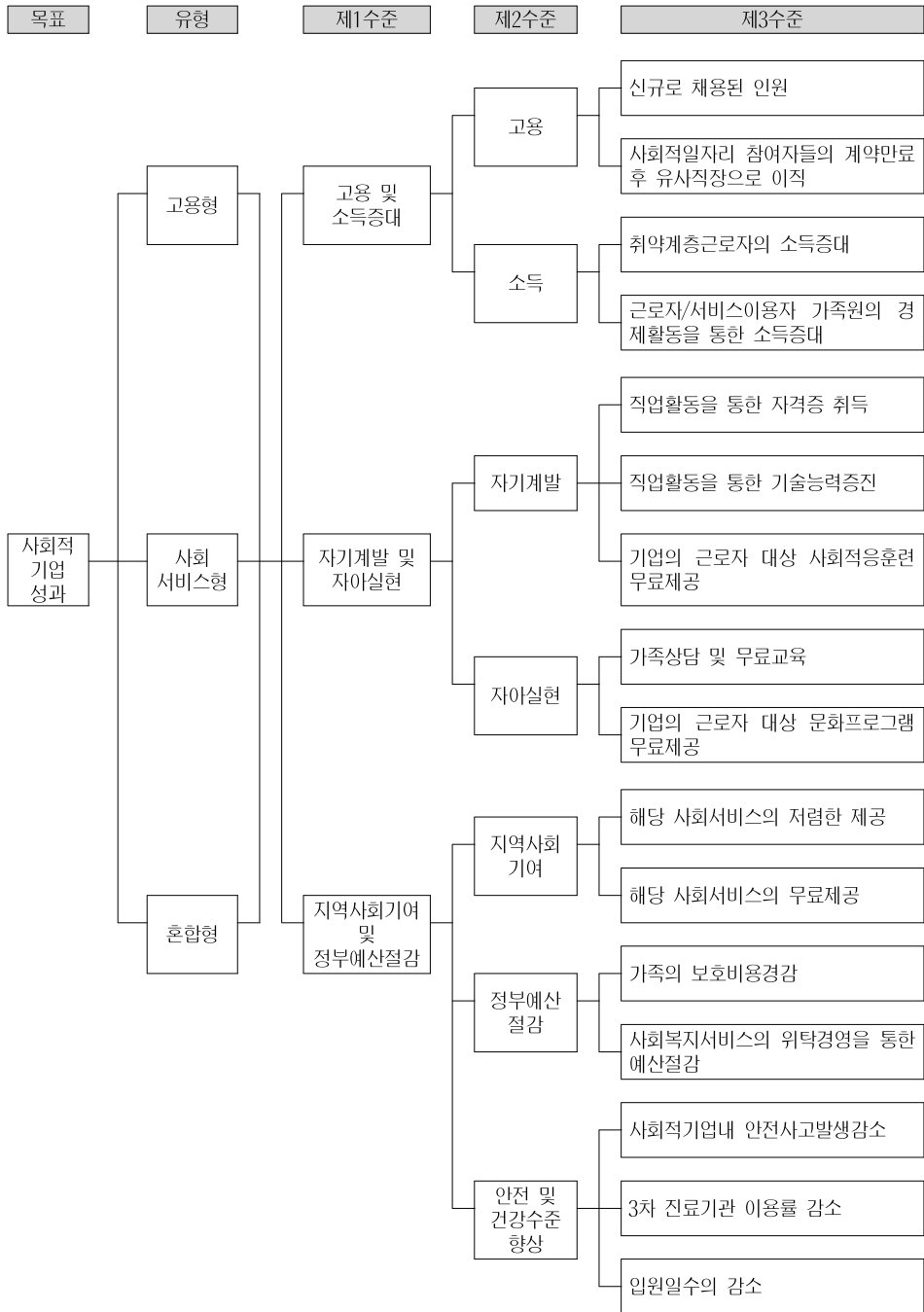
3. AHP 분석을 통한 분야별 가중치 산정

1) AHP의 설계

계층분석적 의사결정을 하기 위해서는 먼저, 이 시스템을 구성하고 있는 요소로 세분화하고, 그 분할된 요소를 계층적으로 구성하고, 그리고 난 다음, 계층의 각 레벨에 있는 요소의 상대적 중요도에 대한 판단을 종합해야 한다. 계층을 설정한다는 것은 해결하고자 하는 문제의 요소를 먼저 파악하고, 요소의 동질적인 집합으로 군집화하여, 이 집합을 상이한 레벨에 배열하는 것을 의미한다. 계층은 구조적 계층과 기능적 계층의 두 가지 종류로 구분할 수 있는데, 구조적 계층은 복잡한 시스템을 크기, 형태, 색상 또는 나이 등과 같은 구조적 속성에 따라 분할해 나가는 것을 말한다. 반대로 기능적 계층은 복잡한 시스템을 그들의 본질적인 관계에 따라 분할해 나가는 것으로 본 연구에서는 기능적 계층을 고려하였다. 기능적 계층에서는 동질한 속성으로 이루어진 각각의 요소 집합이

계층의 한 레벨을 구성한다. 초점(focus)라는 최상위의 레벨은 계층의 전체적인 목적이 다른 하나의 요소만으로 구성되며, 그 하위의 레벨은 그 구성요소의 수가 많지 않지만 여러 개의 요소를 가진다. 한 레벨에 있는 요소가 인접한 상위레벨에 있는 기준에 대해 같은 레벨에 있는 다른 요소와 비교되기 때문에 각 레벨에 있는 요소들은 동질적이어야 한다. 본 연구에서는 델파이를 통하여 도출된 지표항목을 중심으로 최하위레벨을 구성하고, 구성된 하위 레벨을 중심으로 동질적인 요소로 배열하였다. 그 다음 레벨에서는 델파이에서 도출된 사회적 가치 평가영역과 하위 레벨과의 관련성을 중심으로 배열하였다. 최상위 레벨에서는 중간레벨에서 배열된 요소를 중심으로 군집화하여 배열하였다. 유사한 요소로 구성된 군집을 중심으로 레벨간의 관련성을 중심으로¹⁾ 1차 계층구성을 도출하였다. 구성된 계층을 중심으로 연구진과 AHP 전문가, 학계 등의 자문을 통하여 <그림 4-2>과 같이 계층을 구성하였다.

1) 계층화에 있어 유일한 제한 사항은 어떤 한 레벨에 있는 요소 모두가 인접한 레벨에 있는 일 부요소와 관련이 되어야 한다는 것이다(SAATY, 1980).



〈그림 4-2〉 AHP 체계

2) AHP 결과

(1) 일반적 사항

델파이를 토대로 도출된 계층으로 AHP 분석을 실시하였다. AHP에 참여한 조사대상자의 일반적 특성을 살펴보면 <표 4-8>과 같다.

<표 4-8> AHP 조사 대상자의 일반적 특성

구 분		빈 도	퍼센트
성별	남	9	90
	여	1	10
연령	40세 이하	1	10
	41-50세	6	60
	51세 이상	3	30
학력	대졸	2	20
	대학원졸업	8	80
직업	대학교수 및 연구원	5	50
	사회적기업관련 전문가	3	30
	사회적기업관련 공무원	1	10

(2) 일관성 검사 및 가중치 분석

먼저, 본 분석에서 사용된 AHP 중요도 분석과정을 살펴보면, AHP 조사 대상자의 응답 중에서 일관성 비율을 통해 0.2 이하로 파악되어 타당성이 검증된 응답 자료만을 AHP 자료 분석에 투입하였다. 일관성은 쌍대비교를 통해 분석하는 AHP 기법에서 응답의 일관성 정도를 파악하기 위한 검증의 기준이 되며, 다음과 같은 식을 통해 일관성 지수(Consistency Index: CI)와 일관성 비율(Consistency Ratio: CR)을 구할 수 있다.

$$\text{일관성 지수 (CI)} = (\lambda_{\max} - n) / (n - 1)$$

$$\text{일관성 비율 (CR)} = (CI / RI) \times 100\%$$

이러한 식을 통해 Level I 및 Level II에 대한 응답자의 일관성을 파악하였고, 이 중에서 일관성 비율이 0.2 이하인 개별 응답은 총 21명으로부터 확보되었다.

AHP는 전문가 1인을 기준으로 상대적인 중요성에 대한 평가를 하기 위하여 개발되

었다. 그러나 기법이 발달함에 따라 다수의 의사결정자가 참여하는 그룹의사결정을 위한 다양한 방안이 제시되었다. AHP에서 그룹의 평가치를 종합하는 방법은 크게 두 가지로 대별된다. 즉 ‘그룹평가방법’과 ‘수치통합방법’으로 나눌 수 있다(Saaty, 1980). 본 연구에서는 일반적으로 사용되는 ‘수치통합방법’을 사용하였으며, 수치통합방법 중에도 산술평균을 사용한 통합된 가중치 추정방법을 사용하였다. 이 방법은 다수의 쌍대비교 행렬로부터 얻은 우선순위 벡터인 가중치를 산술평균으로 통합하며, 그 과정에서 각 행렬의 일관성 비율이 낮은 행렬은 제거하고 나머지 것들만 통합하는 방법이다(조근태 외, 2003, pp.93~94). 이러한 과정을 통해서 일관성을 유지한 응답자의 각 하부 영역의 가중치를 통합하였고, 이를 AHP 분석모형에 투입하였다.

① 고용형 사회적기업의 중요도 분석

고용형 사회적기업의 중요도에 대한 AHP 분석을 살펴보면 다음의 표와 같다.

Level 1의 중요도는 ‘고용 및 소득증대’(0.776) > ‘지역사회기여 및 정부예산절감’(0.116) > ‘자기계발 및 자아실현’(0.109) 순으로 나타났으며,

Level 2의 중요도는 ‘고용’(0.861) > ‘자기계발’(0.743) > ‘지역사회기여’(0.633) > ‘자아실현’(0.257) > ‘정부의 예산절감’(0.217) > ‘안전 및 건강수준향상’(0.150) > ‘소득’(0.139) 순으로 나타났다.

Level 3의 중요도는 ‘신규로 채용된 인원’(0.836) > ‘취약계층근로자의 소득증대’(0.819) > ‘해당서비스의 저렴한 제공’(0.663) > ‘기업의 근로자대상 문화프로그램 무료 제공’(0.565) > ‘가족의 보호비용경감’(0.547) > ‘사회적기업내 안전사고 발생감소’(0.459) > ‘사회복지서비스의 위탁경영을 통한 예산절감’(0.453) > ‘가족상담 및 무료교육’(0.435) > ‘직업을 통한 기술능력증진’(0.431) > ‘직업활동을 통한 자격증 취득’(0.376) > ‘해당서비스의 무료제공’(0.337) > ‘3차 진료기관 이용률 감소’(0.306) > ‘입원일수의 감소’(0.235) > ‘기업의 근로자 대상 사회적응훈련 무료제공’(0.193) > ‘근로자/서비스이용자 가족원의 경제활동을 통한 소득증대’(0.181) > ‘사회적일자리 참여자들의 계약만료 후 유사직장으로 이직’(0.164) 순으로 나타났다.

〈표 4-9〉 고용형 사회적기업의 상대적 가치치 분석

제1수준		제2수준		제3수준		가중치 계
	가중치		가중치		가중치	
고용 및 소득증대	.776	고용	.861	신규로 채용된 인원	.836	.559
				사회적일자리 참여자들의 계약만료후 유사직장으로 이직	.164	.109
		소득	.139	취약계층근로자의 소득증대	.819	.088
				근로자/서비스이용자 가족원의 경제활동을 통한 소득증대	.181	.019
자기계발 및 자아실현	.109	자기계발	.743	직업활동을 통한 자격증 취득	.376	.030
				직업활동을 통한 기술능력증진	.431	.035
				기업의 근로자 대상 사회적응훈련 무료제공	.193	.016
		자아실현	.257	가족상당 및 무료교육	.435	.012
				기업의 근로자 대상 문화프로그램 무료제공	.565	.016
				해당 사회서비스의 저렴한 제공	.663	.049
지역사회기여 및 정부예산절감	.116	지역사회기여	.633	해당 사회서비스의 무료제공	.337	.025
				가족의 보호비용경감	.547	.014
		정부예산절감	.217	사회복지서비스의 위탁경영을 통한 예산절감	.453	.011
				사회적기업 내 안전사고발생감소	.459	.008
		안전 및 건강수준 향상	.150	3차 진료기관 이용률 감소	.306	.005
				입원일수의 감소	.235	.004

② 사회서비스형 사회적기업의 중요도 분석

사회서비스형 사회적기업의 중요도에 대한 AHP 분석을 살펴보면 <표4-10>과 같다.

Level 1의 중요도는 ‘고용 및 소득증대’(0.479) > ‘지역사회기여 및 정부예산절감’(0.273) > ‘자기계발 및 자아실현’(0.248) 순으로 나타났다.

Level 2의 중요도는 ‘고용’(0.751) > ‘자기계발’(0.612) > ‘지역사회기여’(0.620) > ‘자아실현’(0.388) > ‘소득’(0.249) > ‘정부의 예산절감’(0.236) > ‘안전 및 건강수준향상’(0.144) 순으로 나타났다.

Level 3의 중요도는 ‘신규로 채용된 인원’(0.652) > ‘취약계층근로자의 소득증대’(0.637) > ‘가족의 보호비용경감’(0.531) > ‘해당사회서비스의 무료제공’(0.514) > ‘가족상당 및 무료제공’(0.508) > ‘기업의 근로자 대상 문화프로그램 무료제공’(0.492) > ‘사회복지서비스의 위탁경영을 통한 예산절감’(0.469) > ‘직업활동을 통한 기술능력증진’(0.433) > ‘사회적기업 내 안전사고 발생감소’(0.408) > ‘근로자/서비스이용자 가족원의 경제활동을 통한 소득증대’(0.363) > ‘사회적일자리 참여자들의 계약만료 후 유사직장으로 이직’(0.348) > ‘3차 진

료기관 이용률 감소'(0.318) > '직업활동을 통한 자격증 취득'(0.294) > '기업의 근로자 대상 사회적응훈련 무료제공'(0.274), '입원일수의 감소'(0.274) 순으로 나타났다.

〈표 4-10〉 사회서비스형 사회적기업의 상대적 가중치 분석

제1수준		제2수준		제3수준		가중치 계
	가중치		가중치		가중치	
고용 및 소득증대	.479	고용	.751	신규로 채용된 인원	.652	.234
				사회적일자리 참여자들의 계약만료후 유지직장으로 이직	.348	.125
		소득	.249	취약계층근로자의 소득증대	.637	.076
				근로자/서비스이용자 가족원의 경제활동을 통한 소득증대	.363	.043
자기계발 및 자아실현	.248	자기계발	.612	직업활동을 통한 자격증 취득	.294	.045
				직업활동을 통한 기술능력증진	.433	.066
				기업의 근로자 대상 사회적응훈련 무료제공	.274	.042
		자아실현	.388	가족상담 및 무료교육	.508	.049
				기업의 근로자 대상 문화프로그램 무료제공	.492	.047
지역사회기여 및 정부예산절감	.273	지역사회기여	.620	해당 사회서비스의 저렴한 제공	.486	.082
				해당 사회서비스의 무료제공	.514	.087
		정부예산절감	.236	가족의 보호비용경감	.531	.034
				사회복지서비스의 위탁영역을 통한 예산절감	.469	.030
		안전 및 건강수준 향상	.144	사회적기업 내 안전사고발생감소	.408	.016
				3차 진료기관 이용률 감소	.318	.013
		입원일수의 감소	.274	.011		

③ 혼합형 사회적기업의 중요도 분석

혼합형 사회적기업의 중요도에 대한 AHP 분석을 살펴보면 <표 4-11>과 같다.

Level 1의 중요도는 '고용 및 소득증대'(0.672) > '자기계발 및 자아실현'(0.209) > '지역사회기여 및 정부예산절감'(0.164) 순으로 나타났다.

Level 2의 중요도는 '고용'(0.697) > '자기계발'(0.665) > '지역사회기여'(0.660) > '자아실현'(0.335) > '소득'(0.303) > '정부의 예산절감'(0.198) > '안전 및 건강수준향상'(0.141) 순으로 나타났다.

Level 3의 중요도는 '신규로 채용된 인원'(0.788) > '취약계층근로자의 소득증대'(0.694) > '해당사회서비스의 무료제공'(0.634) > '가족상담 및 무료제공'(0.544) > '사회복지서비스의 위탁영역을 통한 예산절감'(0.539) > '사회적기업 내 안전사고 발생감소'(0.493) >

‘가족의 보호비용경감’(0.461) > ‘기업의 근로자대상 문화프로그램 무료제공’(0.456) > ‘직업활동을 통한 자격증 취득’(0.415) > ‘직업활동을 통한 기술능력증진’(0.394) > ‘해당서비스의 무료제공’(0.366) > ‘근로자/서비스이용자 가족원의 경제활동을 통한 소득증대’(0.306) > ‘3차 진료기관 이용률 감소’(0.301) > ‘사회적일자리 참여자들의 계약만료 후 유사직장으로 이직’(0.212) > ‘입원일수의 감소’(0.206) > ‘기업의 근로자 대상 사회적응훈련 무료제공’(0.191) 순으로 나타났다.

〈표 4-11〉 혼합형 사회적기업의 상대적 가중치 분석

제1수준		제2수준		제3수준		가중치 계
	가중치		가중치		가중치	
고용 및 소득증대	.627	고용	.697	신규로 채용된 인원	.788	.345
				사회적일자리 참여자들의 계약만료후 유사직장으로 이직	.212	.093
		소득	.303	취약계층근로자의 소득증대	.694	.132
				근로자/서비스이용자 가족원의 경제활동을 통한 소득증대	.306	.058
자기개발 및 자아실현	.209	자기개발	.665	직업활동을 통한 자격증 취득	.415	.058
				직업활동을 통한 기술능력증진	.394	.055
				기업의 근로자 대상 사회적응훈련 무료제공	.191	.027
		자아실현	.335	가족상당 및 무료교육	.544	.038
				기업의 근로자 대상 문화프로그램 무료제공	.456	.032
지역사회기여 및 정부예산절감	.164	지역사회기여	.660	해당 사회서비스의 저렴한 제공	.634	.069
				해당 사회서비스의 무료제공	.366	.040
		정부예산절감	.198	가족의 보호비용경감	.461	.015
				사회복지서비스의 위탁경영을 통한 예산절감	.539	.018
		안전 및 건강수준 향상	.141	사회적기업 내 안전사고발생감소	.493	.011
				3차 진료기관 이용률 감소	.301	.007
		입원일수의 감소	.206	.005		

(3) 분석 결과

AHP를 평가한 결과 사회적기업에서 가장 중요한 요소는 고용으로 나타났고, 그 가운데에서도 신규로 채용된 인원의 비중이 가장 높았다. 고용형의 경우 그 비중이 55.9%로 나타났고, 사회서비스형에서도 0.234의 비중을 나타냈으며 혼합형에서도 0.345의 비중을 나타냈다.

고용형 사회적기업은 고용, 소득(취약계층 근로자의 소득증대), 지역사회기여(해당서비스의 저렴한 제공) 순으로 나타난 반면, 사회서비스형은 고용, 지역사회기여, 소득(취약계

층근로자의 소득증대) 순으로 나타났다. 한편, 혼합형은 고용(신규로 채용된 인원), 소득(취약계층 근로자의 소득증대) 고용(사회적일자리 참여자들의 계약만료 후 유사직장으로 이직) 지역사회기여(해당서비스의 저렴한 제공) 순으로 나타났다.

전반적으로 고용, 지역사회기여, 소득이 가장 중요한 요소로 생각하는 것으로 나타났다. 그러므로 사회적기업을 평가하는데 있어 고용, 소득, 그리고 지역사회기여 항목들이 활용될 수 있을 것으로 보인다.

〈표 4-12〉 항목 및 사회적기업 형태별 가중치

사회적가치			고용형		사회서비스형		혼합형	
1수준	2수준	3수준	가중치	순위	가중치	순위	가중치	순위
고용 및 소득증대	고용	신규로 채용된 인원	.559	1	.234	1	.345	1
		사회적일자리 참여자들의 계약만료후 유사직장으로 이직	.109	2	.125	2	.093	3
	소득	취약계층근로자의 소득증대	.088	3	.076	5	.132	2
		근로자/서비스이용자 가족원의 경제활동을 통한 소득증대	.019	8	.043	10	.058	5
자기개발 및 자이실현	자기개발	직업활동을 통한 자격증 취득	.030	6	.045	9	.058	6
		직업활동을 통한 기술능력증진	.035	5	.066	6	.055	7
		기업의 근로자 대상 사회적응훈련 무료제공	.016	10	.042	11	.027	11
	자이실현	가족상담 및 무료교육	.012	12	.049	7	.038	9
		기업의 근로자 대상 문화프로그램 무료제공	.016	9	.047	8	.032	10
지역사회 기여 및 정부예산 절감	지역사회 기여	해당 사회서비스의 저렴한 제공	.049	4	.082	4	.069	4
		해당 사회서비스의 무료제공	.025	7	.087	3	.040	8
	정부예산 절감	가족의 보호비용경감	.014	11	.034	12	.015	13
		사회복지서비스의 위탁경영을 통한 예산절감	.011	13	.030	13	.018	12
	안전 및 건강수준 향상	사회적기업내 안전사고발생감소	.008	14	.016	14	.011	14
		3차 진료기관 이용률 감소	.005	15	.013	15	.007	15
입원일수의 감소		.004	16	.011	16	.005	16	

4. 평가지표의 활용

1) 사회적기업의 가치 평가

사회적기업의 평가를 위해서 이를 활용할 수 있다. SROI를 통하여 절대적인 가치를 평가할 수 있으나 상대적인 가치를 평가하기에는 한계가 있으므로 이에 대한 평가를 수행하는 하나의 지표로서 이를 활용할 수 있다. 사회적기업의 절대적인 가치와 상대적인

가치를 모두 기술함으로서 양자 간의 비교가 가능할 것이다.

2) 경영진단 kit

사회적기업의 지속적인 모니터링을 위해서 사회적기업이 어떠한 상황에 있는지에 대한 평가를 수행해야 한다. 그러나 이러한 작업은 기업으로 하여금 데이터의 수집과 평가 작업의 어려움으로 인하여 자주 활용될 수 없다. 그러나 위의 AHP를 활용하여 일부 중요지표만을 활용하여 진단 kit을 만들고 이를 활용하여 관리를 해야 할 기업들에 대한 리스트를 작성하고 이 기업들에 대한 평가 주기를 다른 기업들보다 자주 함으로써 사회적기업의 관리를 더 할 수 있을 것이다. 사회적기업이 형태에 따라 가중치는 다르지만 AHP 결과에 의하면 제 2수준에서 고용, 소득, 지역사회 기여가 가장 중요한 것으로 나타났다고 이들의 비중이 크므로 이를 활용하여 진단 kit을 만든다.

AHP 결과를 2수준에서의 3개 분야, 3수준에서의 6개 분야에 대해 백분율로 환산한 가중치를 사용하여 진단 kit을 작성한다.

〈표 4-13〉 사회적기업 형태별 경영진단 kit

사회적가치			계산식	가중치		
1수준	2수준	3수준		고용형	사회서비스형	혼합형
고용 및 소득 증대	고용	신규로 채용된 인원	사회적 기업에서의 소득수준 - 이전직장의 소득수준	0.658	0.362	0.469
		사회적일자리 참여자들의 계약만료후 유사직장으로 이직	현재 직장 소득수준 - 사회적 기업 취업 이전 직장의 소득수준	0.129	0.193	0.126
	소득	취약계층 근로자의 소득증대	사회적 기업에서의 소득수준 - 이전직장의 소득수준	0.104	0.117	0.179
		근로자/서비스이용자 가족원의 경제활동을 통한 소득증대	서비스이용을 통해 경제활동을 하게 된 가족원 수 X 근무시간 X 최저임금	0.023	0.067	0.079
지역사회기여 및 정부에 산절감	지역사회기여	해당 사회서비스의 저렴한 제공	(해당 사회서비스 시장가격 - 기업의 사회서비스 제공가격) X 서비스 제공횟수	0.057	0.127	0.093
		해당 사회서비스의 무료제공	해당 서비스 시장가격 X 서비스 제공횟수	0.029	0.134	0.054

제 3 절 SROI의 전복에 적용 사례

1. A기업 SROI 적용 평가 개요

A 사회적기업은 장기요양사업, 가사간병 서비스를 주 업종으로 하고 있으며 이를 통하여 지역주민의 삶의 질을 높이고, 사회통합에 기여하고자 하는 사회적기업이다.

A 기업은 일자리 창출과 사회서비스를 제공하기 위한 목적으로 간병(요양보호사)관련한 교육기관 운영을 통하여 취업취약계층에게 취업의 기회를 제공하고 있으며 취업이 가장 어려운 저학력, 고연령자들의 일자리를 위하여 무료간병사업 등을 제공하고 있다. 이 외에도 무료이불 빨래방사업, 이·미용서비스, 밑반찬서비스, 환자이동 도움 등 다양한 부가서비스를 개발하여 일자리창출을 담당하고 있다.

2. 평가 과정

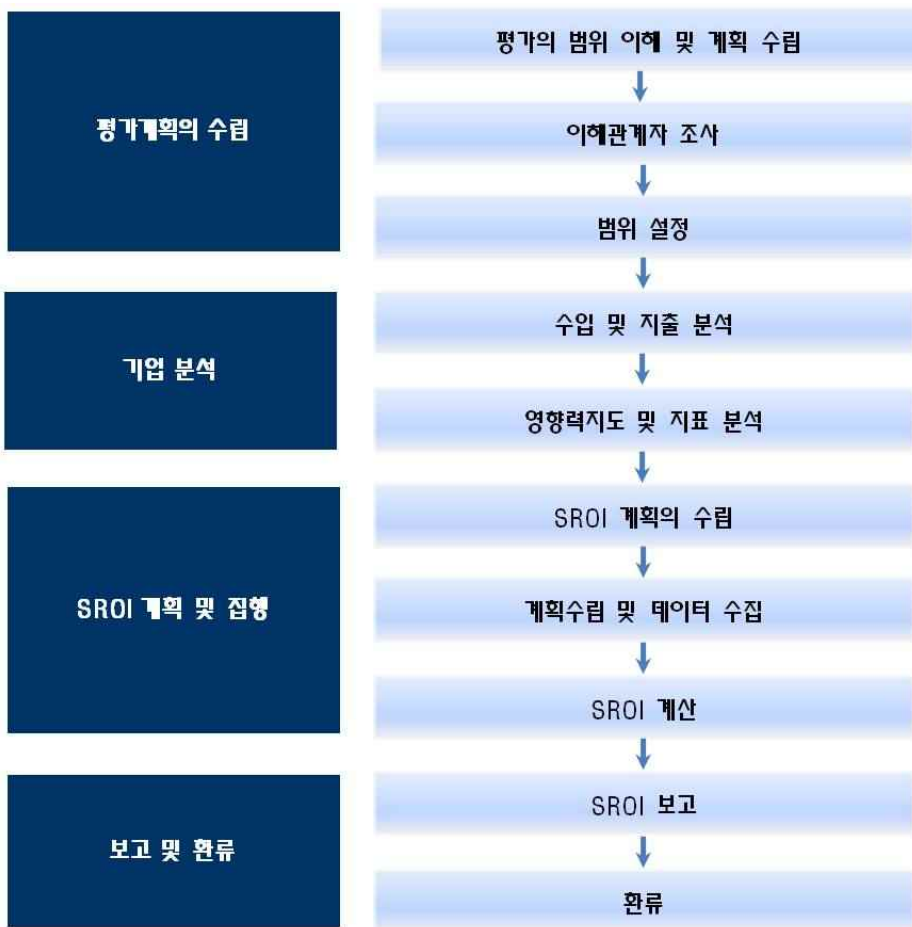
1) 평가 절차

기업의 평가를 위해서 먼저 평가계획을 수립한다. 평가계획은 평가에 대한 범위를 설정하고 이에 대한 이해를 하기 위함이다. 평가를 수행하기 위한 사전정보의 획득을 위해 상호간의 이해가 필요하므로 평가에 대한 사전적인 준비에서부터 기업과 평가에 대한 목적과 평가지표에 포함될 수 있는 가능한 지표에 대한 숙지를 하도록 하였다. 그리하여 사회적기업과 평가자가 평가의 범위와 계획에 대한 상호이해를 할 수 있는 기회를 충분히 가지도록 하였다. 이와 더불어 이 기업에 관련되어 있는 stakeholder들에 대한 조사를 실시하고 이들에 대한 평가지표에 대한 의견을 수렴하였다. 또한 평가의 정확성을 위해 평가 범위를 설정하고 이에 따른 업종 및 사회적기업에 대한 사전정보의 획득 및 추가 정보를 수집하였다.

다음 단계는 기업에 대한 분석을 실시를 한다. 기본적으로 기업에 대한 수입 및 지출 분석을 통하여 기업의 재정 상태를 확인한다. 또한 이를 통하여 impact map을 작성하여 기업의 투입, 산출 그리고 이해관계자들의 참여에 대한 사회경제적 가치를 측정한다.

그 다음으로는 SROI 계획을 수립한다. 기존의 자료 및 분석의 결과를 요약하고 추가적으로 필요한 데이터 수집하고 이를 통하여 SROI 계산 작업을 실시한다. 계획수립이 완료되면 계획의 실행과 이를 통해 분석을 위한 데이터를 확보하고 SROI 계산과 사회적 가치 증진이 가능한 분야를 파악한다.

이후 이를 보고하고 이에 대한 feedback을 받아 기업의 사회적 가치를 향상하기 위한 방안을 마련한다.



〈그림 4-3〉 A 사회적기업의 SROI 평가 과정

2) A 기업의 Impact map 작성

SROI를 위해서 Impact map을 작성을 하면 기업의 경제 사회적 흐름을 쉽게 파악할 수 있다. A 기업의 활동영역 및 영향을 impact map을 통하여 살펴보면 먼저, A 기업은 지역주민의 삶의 질 향상과 사회통합에 기여하기 위하여 설립되었고 그 역할을 수행하기 위해 보건복지 분야의 사업을 수행하고 있다. 주요 활동은 가사간병서비스이며 그 이외에도 다양한 무료서비스 사업을 수행하고 있다.

이 기업의 영향력의 분석을 위해 평가계획을 수립하고 이 과정에서 이해관계자의 조사, 평가계획의 범위를 산정을 한다. 다음 단계로 기업분석에 필요한 자료의 획득과 분석을 수행하고 이를 SROI와 연계하여 평가한다. 이러한 분석과정을 용이하게 하기 위해 Impact map을 작성할 필요가 있다. impact map의 작성에서 1단계로 이 기업에 대한 관계자가 어떻게 되는지에 대한 평가를 해야 한다. 이 기업은 취약계층에게 일자리를 제공하고 이들을 활용하여 가사간병 서비스를 제공을 하므로 영향을 미치는 부분은 이 영역으로 볼 수 있으며 영향을 받는 부분은 정부의 지원기관(도, 시, 사회적기업지원센터, 사회적기업 협의회 등), 서비스를 제공하기 위한 네트워크(병원, 요양원 등)로 볼 수 있다. 이들이 주도하는 변화는 취약계층에게 일자리를 제공하여 일을 할 수 있는 기회와 이를 통한 자아실현을 할 수 있도록 도움을 주는 것이며 수요자들에게는 질적 수준이 높은 서비스를 제공함으로써 사회적비용을 감소시키는 역할을 할 수 있다.

2단계에서는 투입과 산출요소에 대한 설명과 이를 측정하는 방법에 대한 기술을 한다. 서비스를 제공하기 위하여 무엇을 투자하는지, 이러한 투자에 대한 가치는 얼마나 되는지에 대한 평가를 수행한다. 그리고 이러한 투입으로 인하여 얻어지는 산출물이 무엇인지에 대한 정량적인 기술을 한다. 그리고 이러한 사업을 수행함으로써 인하여 변화된 것이 무엇인지, 그리고 이를 어떻게 설명할 것인지에 대한 기술을 한다. A 기업은 가사간병서비스를 제공하기 위하여 인력이 투입되고 있으며 일부는 무상으로 서비스를 제공하고 있고 일부는 유상으로 서비스를 제공하고 있다. 유상서비스는 현재 시장가격과의 제공가격과의 차이를 무상서비스는 현재 시장가격을 A 기업의 산출로 계산한다.

3단계에서는 이를 어떠한 방법으로 측정을 할 것인지에 대한 설명을 하고 자료의 출처와 양, 기간, 그리고 금전적 근사치에 대한 기술을 한다. A 기업의 경우 정보를 설문

을 통하여 획득하였고 얼마나 많은 변화가 있었는지에 대한 평가를 수행하고 SROI를 활용하여 변화의 가치를 측정하였다.

4단계에서는 이러한 활동의 부재 시 발생할 수 있는 상황과 어떠한 활동을 대체하였는지를 기술하고 변화에 기여한 다른 stakeholder를 기술하고 이러한 결과의 지속성의 여부를 판단하고 이에 대한 금전적 근사치를 제시를 하고 향후 발전방안에 대한 기술을 한다. A 기업의 활동이 없었다면 사회적 소외계층의 일자리 제공을 하지 못함으로 인하여 사회적 비용이 증대하였을 것이며 이러한 서비스가 제공되지 않았다더라면 서비스의 질과 비용 측면에서 상승하였을 것이다. 그러므로 일자리창출정책을 위하여 행정비용을 절감하였고 사회서비스의 개선으로 인한 사회적비용의 절감효과를 얻었다고 볼 수 있다. A 기업이 변화를 주도하고 사회적기업지원센터나 프로보노 활동으로 인하여 변화의 질적 수준이 향상된 것을 볼 수 있다. 이러한 변화가 기업의 지속성과 함께할 가능성이 있으므로 기업의 지속성확보를 위한 노력이 필요하다.

〈표 4-14〉 A 기업의 Impact Map

조직	A 기업											산	
목적	지역주민의 삶을 높이고 사회통합에 기여											날	
범주	활동	가사간병 서비스			활동 목적 : 지역사회 통합을 통한 더불어 사는 지역공동체 문화 형성							기	
	계약/자금조달 /조직의 부분	분석 목적 : 사회적기업의 정확한 가치 측정, 효율적 서비스 제공											예 또 평
1단계 ⇨		2단계 ⇒			2단계 ⇨	3단계 ⇒					⇨		
관계자(Stakeholder)	의도된/의도되지 않은 변화	투입		산출 산출물(무엇이 변화였는지)									사
누구에게 영향을 미치는가? 누가 우리에게 영향을 미치는가?	그들을 위해 무엇을 변화할 것인가?	무엇을 투자 하는가	가치 (\$)	활동 내역 요약 (정량적)	설명	인디케이터	자료 출처	양	기간	금전적 근사치	가치	출처	이 활 안 면 일 일 을
취약계층, 간병수요자, 가사서비스 수요자, 병원, 간병비우체 사업(정부), 요양시설	취업 취약계층 일자리제공, 수혜자에 다양한 서비스	가사간병 서비스 인력, 장비,	-	가사 서비스 00회, 간병 서비스 00명	변화를 어떻게 설명할 것인지? 취약계층 일자리 변화 수혜자에 다양한 서비스 제공	어떻게 측정할 것인지? 취약계층 일자리 수 (정량) 유(무)료 서비스 제공회수	정보를 어디에서 얻었는지 사회적 기업 내부자료	얼마나 많은 변화가 있었는지 년 단위 비교 (절대, 상대적 비교)	얼마나 지속되었는지? 몇 년 지속되었는지 평가	변화의 가치를 측정하기 위해 무엇을 사용할 것인지? 사회경제적 가치 활용하여 측정	변화의 가치가 어느 정도 인지? 가치의 변화를 정량적으로 측정	정보 습득을 어디에서 했는지? A 사회적 기업, 국가 통계, 행정 자료 등	일 부 로 사 비 증 서 비 증

3. A기업 SROI 적용 평가

A 기업의 사회적가치를 SROI를 활용하여 측정한 결과 기업의 가치는 지역사회기여 부분에서 큰 것으로 나타났다. 해당 서비스의 무료제공에서 가장 큰 가치를 보였고 해당 서비스의 저렴한 비용이 그 다음으로 큰 것으로 나타났다. 이러한 지역사회의 기여가 전체 금액의 90.4%를 보이고 있어 사회서비스형 사회적기업의 전형적인 형태임을 알 수 있다.

고용측면에서 사회적 가치는 상대적으로 크지 않았는데 그 이유는 사회적기업의 소득수준이 아직은 높지 않아 이전직장의 소득수준과 큰 차이가 없는 것에 기인하였고 소득 부문도 대체적으로 큰 차이를 보이지 않았다.

자기개발 및 자아실현 분야에서도 상당한 투자를 한 것으로 나타나 기업의 생산성의 증대나 기업의 지속성 확보에 긍정적인 역할을 할 것으로 나타났다.

그러나 사회적기업이 전반적으로 초보 단계에 머물러 있어 사회서비스의 제공이나 고용측면에서 가치가 제대로 평가되지 않고 있어 사회경제적 가치가 낮은 것으로 나타났다. A 기업의 사회적 가치는 정부지원예산대비 97.7%의 가치를 가지는 것으로 나타나 사회적 가치를 향상시키기 위한 노력이 필요한 것으로 판단된다.

(표 4-15) 사회서비스형 A 기업의 평가

항 목		계산식	결과(원)*
사회적회수		사회적편익-사회적비용	
사회적 편익	고용	신규로 채용된 인원	사회적 기업에서의 소득수준 - 이전직장의 소득수준
	소득	취약계층 근로자의 소득증대	사회적 기업에서의 소득수준 - 이전직장의 소득수준
	자기개발	기업의 근로자 대상 사회적응훈련 무료제공	기업의 사회적응훈련 제공횟수 X 유사훈련 참여비용
	자아실현	가족상담 및 무료교육	가족상담(교육)비용 X 제공횟수
	지역사회 기여	해당 사회서비스의 저렴한 제공	(해당 사회서비스 시장가격 - 기업의 사회서비스 제공가격) X 서비스 제공횟수
		해당 사회서비스의 무료제공	해당 서비스 시장가격 X 서비스 제공횟수
	정부예산 절감	사회복지서비스의 위탁경영을 통한 예산절감	(직접 운영 시 비용 - 사회적기업 위탁 시 비용) X 위탁규모
	안전 및	사회적기업내 안전사고발생감소	(일반시설 평균 안전사고 발생건수 -

	건강수준 향상		해당시설 안전사고 발생건수) X 1인당 배상보험 및 상해보험 보장액	
사회적 비용		정부지원금	인건비+사업개발비+기타	

* 주: 구체적인 금액은 정보보호 차원에서 명시하지 않음

제 5 장

결론 및 정책제안

제 5 장 결론 및 정책제안

사회적기업 육성사업이 본격화됨에 따라 사회적기업에 대한 가치를 적절하게 측정하고자 하는 요구가 늘어나고 있다. 기존의 투자대비 수익률의 재정적 분석은 사회적기업의 가치를 정확하게 측정하는데 한계가 있다. 점차적으로 사회적기업의 주요 특성인 긍정적 외부효과 측면이 부각되는 가운데 이러한 가치를 제대로 판단해야 한다는 목소리가 높아지고 있다.

이러한 평가를 위한 다양한 방법 중의 하나인 SROI는 일반적으로 투자타당성 평가에 주로 사용되는 비율지표인 ROI(Return on Investment)를 사회적가치 개념을 적용하여 사회적기업에 적용을 하기 위해 만들어진 지표다. ROI는 투자대비 회수의 비율을 현가로 계산을 한 것으로 기업의 입장에서 설비, 기기, R&D, 운전자금 등의 투자로 인해 발생한 현금의 흐름을 투자대비 비율로 표시한 것이다.

사회적기업에 대해 SROI를 적용한 지방자치단체의 사례는 전무한 실정이다. 국가에서조차도 SROI의 방향에 대한 연구만을 수행하고 있을 뿐 어떻게 적용을 할 것인지에 대한 논의는 진행이 되지 않고 있다. 지방자치단체 입장에서 사회적기업에 대한 지원 및 관리를 위한 방안의 마련 차원에서 이러한 연구가 진행이 되었다.

전라북도 사회적기업을 SROI를 적용하여 평가하기 위한 방안을 마련하기 위하여 사회적기업에 대한 SROI 적용 평가틀을 제시하였다. 평가지표를 마련하기 위하여 Delphi 기법을 활용하여 1차와 2차에 걸쳐 전문가들에게 전라북도의 사회적기업에 적합한 평가지표 항목을 도출하고 이를 AHP 분석을 통하여 가중치를 산정하였다.

전라북도 사회적기업에서 가장 중요한 요소는 고용으로 나타났고 그 가운데에서도 신규로 채용된 인원의 비중이 가장 높았다. 고용형의 경우 그 비중이 55.9%로 나타났고, 사회서비스형에서도 0.234의 비중을 나타냈으며 혼합형에서도 0.345의 비중을 나타냈다. 고용형 사회적기업은 고용, 소득(취약계층 근로자의 소득증대), 지역사회기여(해당서비스의 저렴한 제공) 순으로 나타난 반면, 사회서비스형은 고용, 지역사회기여, 소득(취약계층 근로자의 소득증대) 순으로 나타났다. 한편, 혼합형은 고용(신규로 채용된 인원), 소득(취

약계층 근로자의 소득증대) 고용(사회적일자리 참여자들의 계약만료 후 유사직장으로 이직) 지역사회기여(해당서비스의 저렴한 제공)순으로 나타났다.

이러한 평가지표를 바탕으로 실제로 사회기업에 대한 평가를 실시하였다. 전라북도의 사회기업을 평가해 본 결과 사회적가치가 크지 않은 것으로 나타났다. 그 이유는 사회기업이 전반적으로 초보 단계에 머물러 있어 사회서비스의 제공이나 고용측면에서 가치가 제대로 평가되지 않고 있기 때문으로 해석된다. 사회기업에 대한 다양한 평가를 통한 효율적인 관리를 통해서 전국의 사회기업들의 사회적 가치를 향상시키기 위한 노력이 필요한 것으로 판단된다.

사회기업의 지속적인 모니터링을 위해서 사회기업이 어떠한 상황에 있는지에 대한 평가를 수행해야 한다. 본 연구의 AHP를 활용하여 일부 중요지표만을 활용하여 진단 kit을 만들고 이를 활용하여 관리를 해야 할 기업들에 대한 리스트를 작성하고 이 기업들에 대한 평가 주기를 다른 기업들보다 자주 함으로써 사회기업의 관리를 더 할 수 있을 것이다.

참고문헌

참 고 문 헌

- 박기석, 배병환, 조규성, 2006, “AHP를 활용한 R&D 부문의 BSC관점별 가중치 도출”
경영교육논총, 42, 119~137
- 이승규, 이정현, 2011, 사회적기업의 사회적가치 측정모델 토론회, 한국 사회적기업진흥
원, 한국 KAIST 사회책임경영연구센터
- 이용탁, 2008, “사회적기업의 BSC모형 개발에 관한 연구” Social Enterprise Studies, 6
5~92
- 장정주, 2010, “사회적기업의 경영효율성 평가를 위한 DEA모형 도입에 관한 연구”
- Byoung-Kyoo Kim and Leroy White, 2008, “To Be Social and to Be an Enterprise:
Entrepreneurship into Social Concern” Social Enterprise Studies, 37~59
- Emerson, J. 2003, “The Blended Value Proposition : Integrating Social and Financial
Returns” California Management Review, 45(4) 35~51
- Figge, F., Hahn T., Schaltegger S. and Wagner M., 2002, “The Sustainability
Balanced Scorecard - Linking Sustainability Management to Business
Strategy” Business Strategy and Environment, 11(5), 269~284
- Lingane, A. and S. Olson, 2004, “Guideline for Social Return on Investment”
California Management Review, 46(3), 116~135
- NEF, 2004, “Social Return on Investment : Valuing What Matters” The New
Economic Foundation, London
- REDF, 2001, “SROI Methodology” Robert Enterprise Development Fund, San
Francisco.
- UK, Cabinet Office of the Third Sector, 2009, “A Guide to Social Return on
Investment” UK Cabinet Office of the Third Sector, London

目次

부 록

부록 1. 1, 2차 델파이 조사 설문지

안녕하십니까?

귀하의 발전과 건승을 기원합니다.

본 연구는 SROI를 적용한 전북 사회적기업 평가모델을 개발하는 연구입니다.

SROI는 기업 경제활동을 사회적 성과를 화폐가치로 환산하여 측정할 수 있는 도구로 이 측정방법은 사회적, 환경적, 경제적 결과물을 측정함으로써 만들어진 변화에 대해 논의하고 이를 금전적 가치를 사용하여 평가하는 방법으로 사회적기업의 사회경제적 가치를 측정할 때 외국에서 광범위하게 사용되고 있습니다.

본 설문지는 SROI를 적용한 전북지역의 실정에 맞는 사회적 가치의 영역과 지표를 도출하기 위한 것으로 전문가를 대상으로 1차 델파이조사를 실시하는 것입니다.

선생님의 귀한 의견 하나하나가 전북 사회적기업의 평가모델개발을 위한 연구에 큰 도움이 되리라 생각합니다. 아울러 본 설문지의 응답내용은 컴퓨터로 통계 처리되어 철저히 비밀이 보장되며 연구의 목적으로만 사용됨을 밝혀 드립니다.

여러 가지로 번거로우시겠지만 많은 협조를 부탁드립니다. 본 설문지와 관련하여 궁금하신 사항은 아래의 연락처로 문의하여 주시기 바랍니다. 대단히 감사합니다.

2011년 9월

책임연구자: 이강진(전북발전연구원 산업경제팀장)

공동연구자: 김동주(우석대 교수), 김민경(전북발전연구원 연구원)

연 락 처: 전주시 중앙동4가 1번지 전북발전연구원 산업경제팀

E-mail: mk98339020@nate.com

전 화: 280-7141 / 280-7149 FAX: 286-9206

* 다음문항을 응답하기 전에 사회적기업이 왜 존재하는지?(주요목적, 요구되는 사항 등), 사회적기업이 누구를 위해 존재하는지?(주요고객), 사회적기업이 무엇을 제공하기 위해 존재하는지?(제공되는 핵심서비스), 사회적기업이 무엇을 위해 존재하는지?(성공을 결정하는 장기적 성과)를 생각해보시기 바랍니다.

1. 사회적기업의 사회적 가치

다음은 사회적기업의 사회경제적 가치를 평가하기 위해 사회적 가치를 선정하고자 합니다. 사회적 가치는 사회적기업의 존재 이유와도 같습니다. 아래의 항목이 사회적기업의 사회적 가치로 어느 정도 타당한지 해당 항목에 V표시하여 주시기 바랍니다.
 각각 항목 이외에도 더 적합한 사회적 가치가 있으면 추가 란에 기재하여 주시기 바랍니다.

항목	사회적 가치 영역	① 전혀 타당 하지 않음	② 타당 하지 않음	③ 보통	④ 타당 함	⑤ 매우 타당 함
〈고용형 사회적기업〉의 사회적 가치 영역입니다.						
1)	근로자들의 소득증대					
2)	근로자/이용자 가족의 소득증대					
3)	경과성 일자리 효과					
4)	근로자의 직무능력 제고					
5)	사회연결망 강화 및 참여자의 자기 계발					
6)	범죄발생을 감소					
7)	자존감 회복 및 증대					
추가되어야 할 사회적 가치 영역		이유				
〈사회서비스형 사회적기업〉의 사회적 가치 영역입니다.						
1)	지역사회에의 기여					
2)	안전사고예방					
3)	정부의 예산 절감					
4)	건강수준의 개선					
추가되어야 할 사회적 가치 영역		이유				

2. 지표항목

다음은 사회적기업의 사회경제적 가치를 위해 평가하기 위한 지표항목을 선정하고자 합니다. 사회적 가치의 영역을 가장 잘 나타낼 수 있는 적절한 지표항목을 선정하는 것입니다. 적절한 지표항목으로 어느 정도 타당한지 해당 항목에 V표시하여 주시기 바랍니다. 각각 항목 이외에도 더 적합한 항목이 있으면 추가 란에 기재하여 주시기 바랍니다.

2-1. 고용형 사회적기업의 지표항목

항목	사회적 가치 영역	사회적 가치 지표항목	① 전혀 타당하지 않음	② 타당하지 않음	③ 보통	④ 타당함	⑤ 매우 타당함	
1)	근로자의 소득증대	① 취약계층 근로자의 소득증대						
		② 근로자/서비스이용자 가족원의 경제활동을 통한 소득증대						
		추가되어야 할 지표항목						
		내용						이유
2)	경과성 일자리 효과	① 사회적 일자리 참여자들의 계약만료 후 유사 직장으로 이직						
		추가되어야 할 지표항목						
		내용						이유
3)	근로자의 직무능력 제고	① 직업활동을 통한 자격증 취득						
		② 직업활동을 통한 기술능력 배양정도						
		추가되어야 할 지표항목						
		내용						이유

항목	사회적 가치 영역	사회적 가치 지표항목	① 전혀 타당 하지 않음	② 타당 하지 않음	③ 보통	④ 타당 함	⑤ 매우 타당 함	
4)	사회연결망 강화 및 근로자의 자기계발	① 가족상담 및 무료교육						
		② 기업의 근로자 대상 문화 프로그램 무료제공						
		③ 기업의 근로자 대상 사회적응훈련 무료제공						
		추가되어야 할 지표항목						
		내용	이유					
5)	범죄발생을 감소	① 재범발생 대응비용의 절감						
		② 성폭력/성매매 피해감소						
		추가되어야 할 지표항목						
		내용	이유					
6)	자존감회복 및 증대	① 직업활동을 통한 자존감 증대						
		추가되어야 할 지표항목						
		내용	이유					
7)		추가되어야 할 지표항목						
		내용	이유					

* 7번 문항은 추가된 사회경제적영역의 지표에 대한 내용을 첨부해 주시기 바랍니다.

2-2. 사회서비스형 사회적기업의 지표항목

항목	사회적 가치 영역	사회적 가치 지표항목	① 전혀 타당 하지 않음	② 타당 하지 않음	③ 보통	④ 타당 함	⑤ 매우 타당 함			
1)	지역사회에의 기여	① 해당 사회서비스의 저렴한 제공								
		② 해당 사회서비스의 무료제공								
		추가되어야 할 지표항목								
		내용						이유		
2)	안전사고 예방	① 사회적기업 내 안전사고발생 감소								
		추가되어야 할 지표항목								
		내용						이유		
3)	정부의 예산절감	① 사회복지서비스의 위탁경영을 통한 예산절감								
		추가되어야 할 지표항목								
		내용						이유		
4)	건강수준의 개선	① 3차 진료기관 이용률 감소								
		② 입원일수의 감소								
		③ 적정 처방을 통한 면역력 증진								
		④ 중증 질환자 중증도 개선								
		⑤ 만성 질환자 중증도 개선								
		⑥ 만성 질환자 재발률 감소								
		⑦ 간병 및 육아 등에 대한 심리적 부담감소								
		추가되어야 할 지표항목								
		내용						이유		
5)	추가되어야 할 지표항목									
			내용						이유	

* 5번 문항은 추가된 사회경제적영역의 지표에 대한 내용을 첨부해 주시기 바랍니다.

응답자의 일반적 사항에 관한 질문입니다. 해당되는 번호에 V해 주십시오

1. 귀하의 성별은?

- 1) 남 2) 여

2. 귀하의 연령은? (만 세)

3. 귀하의 최종 학력은?

- 1) 고졸 2) 전문대졸 3) 대졸
 4) 대학원(재학포함) 졸 5) 기타

4. 귀하의 직장은?

- 1) 대학교수 및 연구원 2) 사회적기업 종사자
 3) 사회적기업 관련 공무원 4) 기타 사회적기업 관련 전문가

* 연구결과를 보내드리려고 합니다. 작성자의 성명과 이메일 주소를 적어주시기 바랍니다.

성명 _____ 이메일 주소 _____

설문에 응해 주셔서 진심으로 감사드립니다.

SROI 연구 관련 AHP 모형 사회적 기업의 사회적 가치 지표에 대한 의견 조사

안녕하십니까?

귀하의 발전과 건승을 기원합니다.

본 연구는 SROI를 적용한 전북 사회적기업 평가모형을 개발하는 연구입니다.

SROI는 기업 경제활동의 사회적 성과를 화폐가치로 환산하여 측정할 수 있는 도구로 이 측정방법은 사회적, 환경적, 경제적 결과물을 측정함으로써 만들어진 변화에 대해 논의하고 이를 금전적 가치를 사용하여 평가하는 방법으로 사회적기업의 사회경제적 가치를 측정할 때 외국에서 광범위하게 사용되고 있습니다.

본 설문지는 SROI를 적용한 전북지역의 실정에 맞는 사회적 가치의 영역과 지표에 대한 가중치를 도출하기 위한 것으로 전문가를 대상으로 AHP를 실시하는 것입니다.

선생님의 귀한 의견 하나하나가 전북 사회적기업의 평가모형개발을 위한 연구에 큰 도움이 되리라 생각합니다. 아울러 본 설문지의 응답내용은 컴퓨터로 통계처리되어 철저히 비밀이 보장되며 연구의 목적으로만 사용됨을 밝혀 드립니다.

여러 가지로 번거로우시겠지만 많은 협조를 부탁드립니다. 본 설문지와 관련하여 궁금하신 사항은 아래의 연락처로 문의하여 주시기 바랍니다. 대단히 감사합니다.

2011년 10월

책임연구자: 이강진(전북발전연구원 산업경제팀장)

공동연구자: 김동주(우석대 교수), 김민경(전북발전연구원 연구원)

연 락 처: 전주시 중앙동4가 1번지 전북발전연구원 산업경제팀

E-mail: mk98339020@nate.com

전 화: 280-7141 / 280-7149 FAX: 286-9206

I. 조사 개요

- ♥ 중요도의 기준 : AHP조사는 두 개의 요인 혹은 항목 간에 쌍대비교(pairwise comparison)방법을 이용하여 상대적인 중요도를 조사하는 방법입니다. 따라서 모든 문항이 두 요인(항목) 간에 비교로 되어 있으므로 수고스럽지만 꼼꼼히 읽어보고 체크해주시면 감사하겠습니다.
- ♥ 또한 본 설문은 델파이 1~3차 조사를 거쳐 분석된 결과를 기반으로 작업이 이루어진 것이며, 일관성 검사를 하여 채택여부를 결정하게 됩니다. 일관성(응답의 성실성)이 떨어지는 문항은 분석과정에서 제외됩니다. 따라서 내용을 꼭 읽어보신 후 중요도를 체크해 주시면 요인 간에 비교하여 하나만 선택해 주시면 감사하겠습니다.

♥ 응답자의 일반적 사항에 관한 질문입니다. 해당되는 번호에 V해 주십시오.

1. 귀하의 성별은?

- 1) 남 2) 여

2. 귀하의 연령은? (만 세)

3. 귀하의 최종 학력은?

- 1) 고졸 2) 전문대졸 3) 대졸
 4) 대학원(재학포함) 졸 5) 기타

4. 귀하의 직장은?

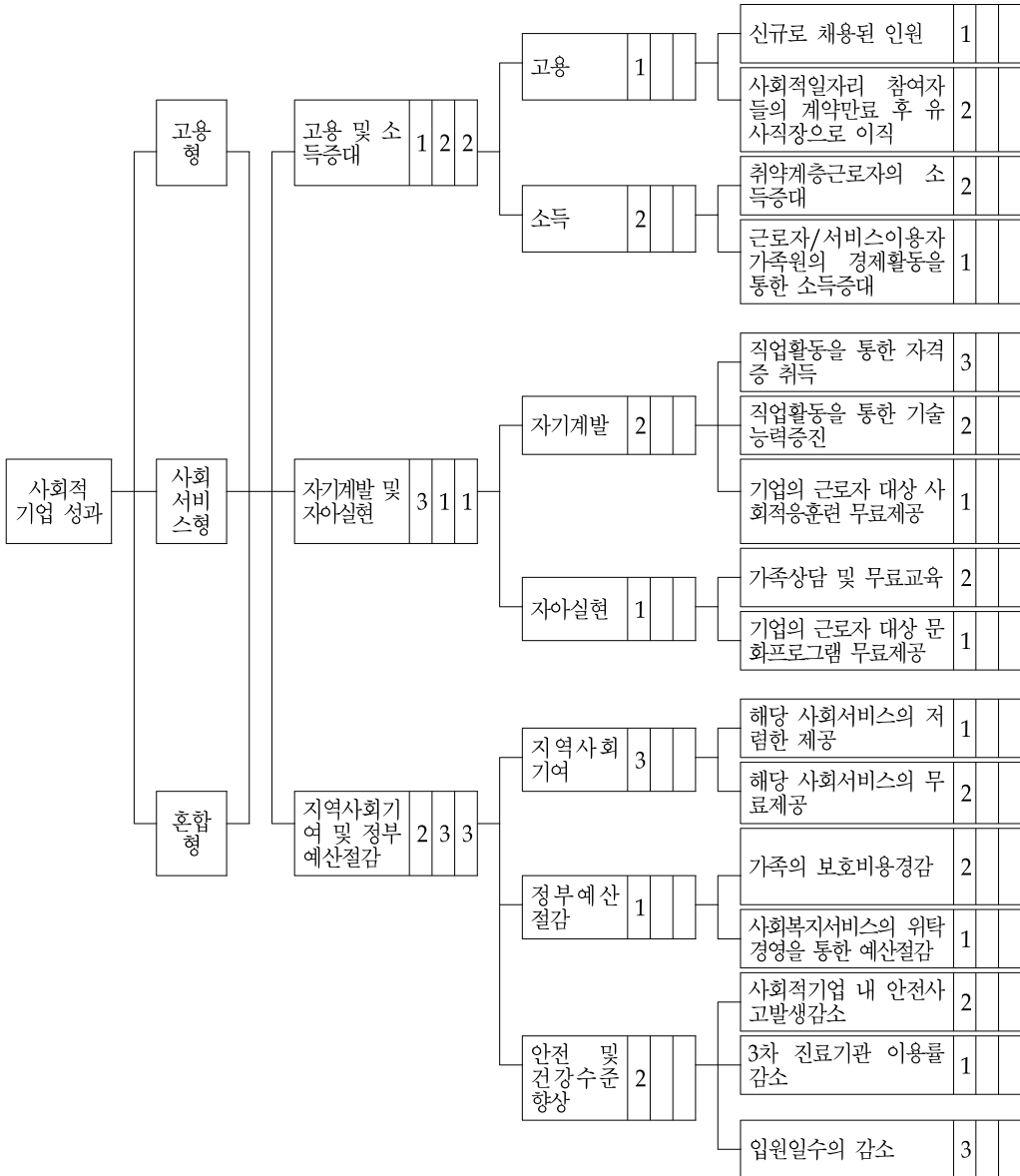
- 1) 대학교수 및 연구원 2) 사회적기업 종사자
 3) 사회적기업 관련 공무원 4) 기타 사회적기업 관련 전문가

II. 작성 요령(예시)

1단계 [순위평가] 고용형, 사회서비스형, 혼합형별로 같은 수준, 같은 범주별로 순위를 적는다.

※ ①: 고용형, ② 사회서비스형, ③ 혼합형

목표
 유형
 제1수준 ① ② ③
 제2수준 ① ② ③
 제3수준 ① ② ③



2단계

[정도평가] 1단계에서 작성 시트의 순서를 참고하여 중요도를 쌍대(2개씩) 비교한다.

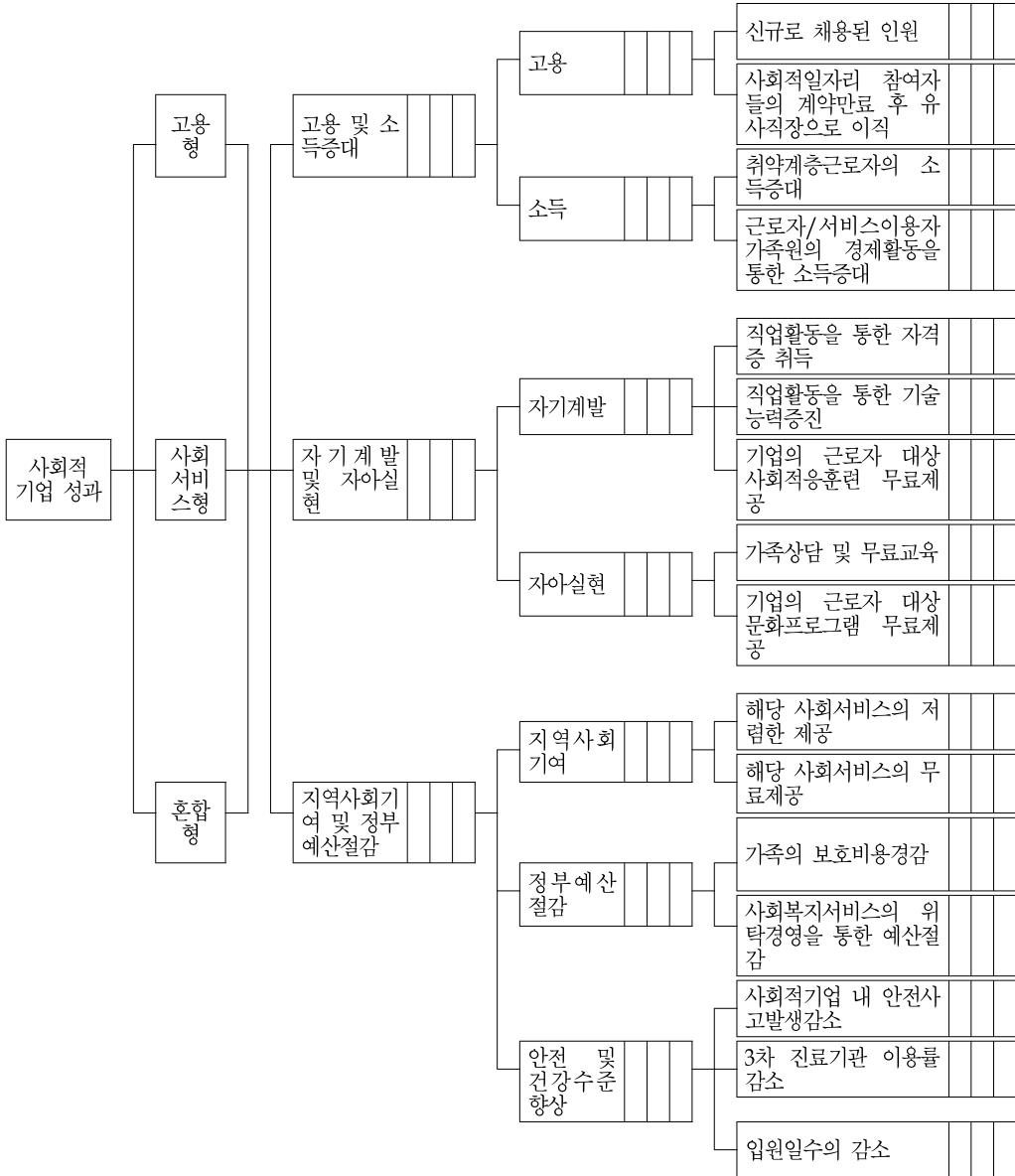
	A 요인	A가	A가	A가	A가	서로	B가	B가	B가	B가	B가	B가	B 요인						
		절대적(이)리 중요요	확실히 중요	매우 중요	약간 중요	비슷하게 중요	약간 중요	매우 중요	확실히 중요	절대적(이)리 중요요									
1수준 간 비교	고용 및 소득증대	9	8	⑦	6	5	4	3	2	1	2	3	4	5	6	7	8	9	자기개발 및 자아실현
	고용 및 소득증대	9	8	7	6	5	④	3	2	1	2	3	4	5	6	7	8	9	지역사회기여 및 정부예산절감
	자기개발 및 자아실현	9	8	7	6	5	4	3	2	1	2	③	4	5	6	7	8	9	지역사회기여 및 정부예산절감

Ⅲ. 본 조사

1단계 [순위평가] 고용형, 사회서비스형, 혼합형별로 같은 수준, 같은 범주별로 순위를 적어 주십시오.

※ ①: 고용형, ② 사회서비스형, ③ 혼합형

목표
 유형
 제1수준 ① ② ③
 제2수준 ① ② ③
 제3수준 ① ② ③



2단계

[정도평가] 1단계에서 작성 시트의 순서를 참고하여 중요도를 쌍대(2개씩) 비교하여 주십시오.

1. ‘고용형’ 사회적 기업인 경우 각 요소들이 어느 쪽을 상대적으로 중요하게 다루어야 하는지 체크하여 주십시오.

	A 요인	A 가 B 가																B 요인	
		절대적으로 중요	확실히 중요	매우 중요	약간 중요	서로 비슷하게 중요	약간 중요	매우 중요	확실히 중요	절대적으로 중요	1	2	3	4	5	6	7		8
1수준 간 비교	고용 및 소득증대	9	8	7	6	5	4	3	2	1	2	3	4	5	6	7	8	9	자기개발 및 자아실현
	고용 및 소득증대	9	8	7	6	5	4	3	2	1	2	3	4	5	6	7	8	9	지역사회기여 및 정부예산절감
	자기개발 및 자아실현	9	8	7	6	5	4	3	2	1	2	3	4	5	6	7	8	9	지역사회기여 및 정부예산절감
2수준 간 비교	고용	9	8	7	6	5	4	3	2	1	2	3	4	5	6	7	8	9	소득
	자기개발	9	8	7	6	5	4	3	2	1	2	3	4	5	6	7	8	9	자아실현
	지역사회기여	9	8	7	6	5	4	3	2	1	2	3	4	5	6	7	8	9	정부예산절감
	지역사회기여	9	8	7	6	5	4	3	2	1	2	3	4	5	6	7	8	9	안전 및 건강수준 향상
	정부예산절감	9	8	7	6	5	4	3	2	1	2	3	4	5	6	7	8	9	안전 및 건강수준 향상
3수준 간 비교	신규로 채용된 인원	9	8	7	6	5	4	3	2	1	2	3	4	5	6	7	8	9	사회적일자리 참여자들의 계약만료 후 유사직장으로 이직
	취약계층근로자의 소득증대	9	8	7	6	5	4	3	2	1	2	3	4	5	6	7	8	9	근로자/서비스이용자들의 가족원의 경제활동을 통한 소득증대
	직업활동을 통한 자력증 취득	9	8	7	6	5	4	3	2	1	2	3	4	5	6	7	8	9	직업활동을 통한 기술능력증진
	직업활동을 통한 자력증 취득	9	8	7	6	5	4	3	2	1	2	3	4	5	6	7	8	9	기업의 근로자 대상 사회적응훈련 무료 제공
	직업활동을 통한 기술능력증진	9	8	7	6	5	4	3	2	1	2	3	4	5	6	7	8	9	기업의 근로자 대상 사회적응훈련 무료 제공
	가족상담 및 무료교육	9	8	7	6	5	4	3	2	1	2	3	4	5	6	7	8	9	기업의 근로자 대상 문화프로그램 무료 제공
	해당 사회서비스의 저렴한 제공	9	8	7	6	5	4	3	2	1	2	3	4	5	6	7	8	9	해당 사회서비스의 무료제공
	가족의 보호비용경감	9	8	7	6	5	4	3	2	1	2	3	4	5	6	7	8	9	사회복지서비스의 위탁경영을 통한 예산절감
	사회적기업 내 안전사고발생감소	9	8	7	6	5	4	3	2	1	2	3	4	5	6	7	8	9	3차 진료기관 이용률 감소
	사회적기업 내 안전사고발생감소	9	8	7	6	5	4	3	2	1	2	3	4	5	6	7	8	9	입원일수의 감소
3차 진료기관 이용률 감소	9	8	7	6	5	4	3	2	1	2	3	4	5	6	7	8	9	입원일수의 감소	

2. '사회서비스형' 사회적 기업인 경우 각 요소들이 어느 쪽을 상대적으로 중요하게 다루어져야 하는지 체크하여 주십시오.

	A 요인	A가 절대적으로 중요																B 요인	
		A가 절대적으로 중요	A가 확실히 중요	A가 매우 중요	A가 약간 중요	서로 비슷하게 중요	B가 약간 중요	B가 매우 중요	B가 확실히 중요	B가 절대적 으로 중요									
1수준 간 비교	고용 및 소득증대	9	8	7	6	5	4	3	2	1	2	3	4	5	6	7	8	9	자기개발 및 자아실현
	고용 및 소득증대	9	8	7	6	5	4	3	2	1	2	3	4	5	6	7	8	9	지역사회기여 및 정부예산절감
	자기개발 및 자아실현	9	8	7	6	5	4	3	2	1	2	3	4	5	6	7	8	9	지역사회기여 및 정부예산절감
2수준 간 비교	고용	9	8	7	6	5	4	3	2	1	2	3	4	5	6	7	8	9	소득
	자기개발	9	8	7	6	5	4	3	2	1	2	3	4	5	6	7	8	9	자아실현
	지역사회기여	9	8	7	6	5	4	3	2	1	2	3	4	5	6	7	8	9	정부예산절감
	지역사회기여	9	8	7	6	5	4	3	2	1	2	3	4	5	6	7	8	9	안전 및 건강수준 향상
	정부예산절감	9	8	7	6	5	4	3	2	1	2	3	4	5	6	7	8	9	안전 및 건강수준 향상
3수준 간 비교	신규로 채용된 인원	9	8	7	6	5	4	3	2	1	2	3	4	5	6	7	8	9	사회적일자리 참여자들의 계약만료 후 유사직장으로 이직
	취약계층근로자의 소득증대	9	8	7	6	5	4	3	2	1	2	3	4	5	6	7	8	9	근로자/서비스이용자 가족원의 경제활동을 통한 소득증대
	직업활동을 통한 자경능 취득	9	8	7	6	5	4	3	2	1	2	3	4	5	6	7	8	9	직업활동을 통한 기술능력증진
	직업활동을 통한 자경능 취득	9	8	7	6	5	4	3	2	1	2	3	4	5	6	7	8	9	기업의 근로자 대상 사회적응훈련 무료 제공
	직업활동을 통한 기술능력증진	9	8	7	6	5	4	3	2	1	2	3	4	5	6	7	8	9	기업의 근로자 대상 사회적응훈련 무료 제공
	가족상담 및 무료교육	9	8	7	6	5	4	3	2	1	2	3	4	5	6	7	8	9	기업의 근로자 대상 문화프로그램 무료 제공
	해당 사회서비스의 저렴한 제공	9	8	7	6	5	4	3	2	1	2	3	4	5	6	7	8	9	해당 사회서비스의 무료제공
	가족의 보호비용경감	9	8	7	6	5	4	3	2	1	2	3	4	5	6	7	8	9	사회복지서비스의 위탁경영을 통한 예산절감
	사회적기업 내 안전사고발생감소	9	8	7	6	5	4	3	2	1	2	3	4	5	6	7	8	9	3차 진료기관 이용률 감소
	사회적기업 내 안전사고발생감소	9	8	7	6	5	4	3	2	1	2	3	4	5	6	7	8	9	입원일수의 감소
3차 진료기관 이용률 감소	9	8	7	6	5	4	3	2	1	2	3	4	5	6	7	8	9	입원일수의 감소	

3. '혼합형' 사회적 기업인 경우 각 요소들이 어느 쪽을 상대적으로 중요하게 다루어
 여야 하는지 체크하여 주십시오.

	A 요인	A가 상대적으로 중요										B가 상대적으로 중요									
		A가 절대적으로 중요	A가 확실히 중요	A가 매우 중요	A가 약간 중요	서로 비슷하게 중요	B가 약간 중요	B가 매우 중요	B가 확실히 중요	B가 절대적 으로 중요	B 요인										
1수준 간 비교	고용 및 소득증대	9	8	7	6	5	4	3	2	1	2	3	4	5	6	7	8	9	자기계발 및 자아실 현		
	고용 및 소득증대	9	8	7	6	5	4	3	2	1	2	3	4	5	6	7	8	9	지역사회기여 및 정 부예산절감		
	자기계발 및 자아실 현	9	8	7	6	5	4	3	2	1	2	3	4	5	6	7	8	9	지역사회기여 및 정 부예산절감		
2수준 간 비교	고용	9	8	7	6	5	4	3	2	1	2	3	4	5	6	7	8	9	소득		
	자기계발	9	8	7	6	5	4	3	2	1	2	3	4	5	6	7	8	9	자아실현		
	지역사회기여	9	8	7	6	5	4	3	2	1	2	3	4	5	6	7	8	9	정부예산절감		
	지역사회기여	9	8	7	6	5	4	3	2	1	2	3	4	5	6	7	8	9	안전 및 건강수준 향상		
	정부예산절감	9	8	7	6	5	4	3	2	1	2	3	4	5	6	7	8	9	안전 및 건강수준 향상		
3수준 간 비교	신규로 채용된 인원	9	8	7	6	5	4	3	2	1	2	3	4	5	6	7	8	9	사회적일자리 참여 자들의 계약만료 후 유사직장으로 이직		
	취약계층근로자의 소 득증대	9	8	7	6	5	4	3	2	1	2	3	4	5	6	7	8	9	근로자/서비스이용 자 가족원의 경제활 동을 통한 소득증대		
	직업활동을 통한 자 격증 취득	9	8	7	6	5	4	3	2	1	2	3	4	5	6	7	8	9	직업활동을 통한 기 술능력증진		
	직업활동을 통한 자 격증 취득	9	8	7	6	5	4	3	2	1	2	3	4	5	6	7	8	9	기업의 근로자 대상 사회적응훈련 무료 제공		
	직업활동을 통한 기 술능력증진	9	8	7	6	5	4	3	2	1	2	3	4	5	6	7	8	9	기업의 근로자 대상 사회적응훈련 무료 제공		
	가족상담 및 무료교 육	9	8	7	6	5	4	3	2	1	2	3	4	5	6	7	8	9	기업의 근로자 대상 문화프로그램 무료 제공		
	해당 사회서비스의 저렴한 제공	9	8	7	6	5	4	3	2	1	2	3	4	5	6	7	8	9	해당 사회서비스의 무료제공		
	가족의 보호비용경감	9	8	7	6	5	4	3	2	1	2	3	4	5	6	7	8	9	사회복지서비스의 위탁경영을 통한 예 산절감		
	사회적기업 내 안전 사고발생감소	9	8	7	6	5	4	3	2	1	2	3	4	5	6	7	8	9	3차 진료기관 이용 률 감소		
	사회적기업 내 안전 사고발생감소	9	8	7	6	5	4	3	2	1	2	3	4	5	6	7	8	9	입원일수의 감소		
3차 진료기관 이용률 감소	9	8	7	6	5	4	3	2	1	2	3	4	5	6	7	8	9	입원일수의 감소			