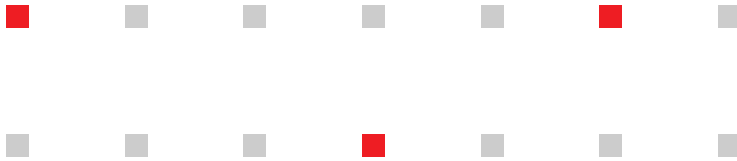


지방자치단체의 교육예산 투자, 선택과 집중을 위해 공동 협력해야



1. 교육재정의 구성과 특징
2. 지방자치단체별 교육예산의 투자 및 지원 현황
3. 교육예산의 집중과 선택을 위해 지방자치단체와 교육청간 공동 노력해야

연구진 이 동 기 연구위원 base@jthink.kr



이슈브리핑 Issue Briefing

전북발전연구원 이슈브리핑 2011년 9월 19일 vol.56

발행처 : 전북발전연구원 | 발행인 : 원도연

주소 : 전북 전주시 완산구 전라감영로 57(중앙동 4가 1) TEL : 063)280-7100 FAX : 063)286-9206

※이슈브리핑에 수록된 내용은 연구진의 견해로서 전라북도의 정책과는 다를 수도 있습니다.

※지난 호 이슈브리핑을 홈페이지 (www.jthink.kr)에서도 볼 수 있습니다.

C O N T E N T S

지방자치단체의 교육예산 투자, 선택과 집중을 위해 공동 협력해야

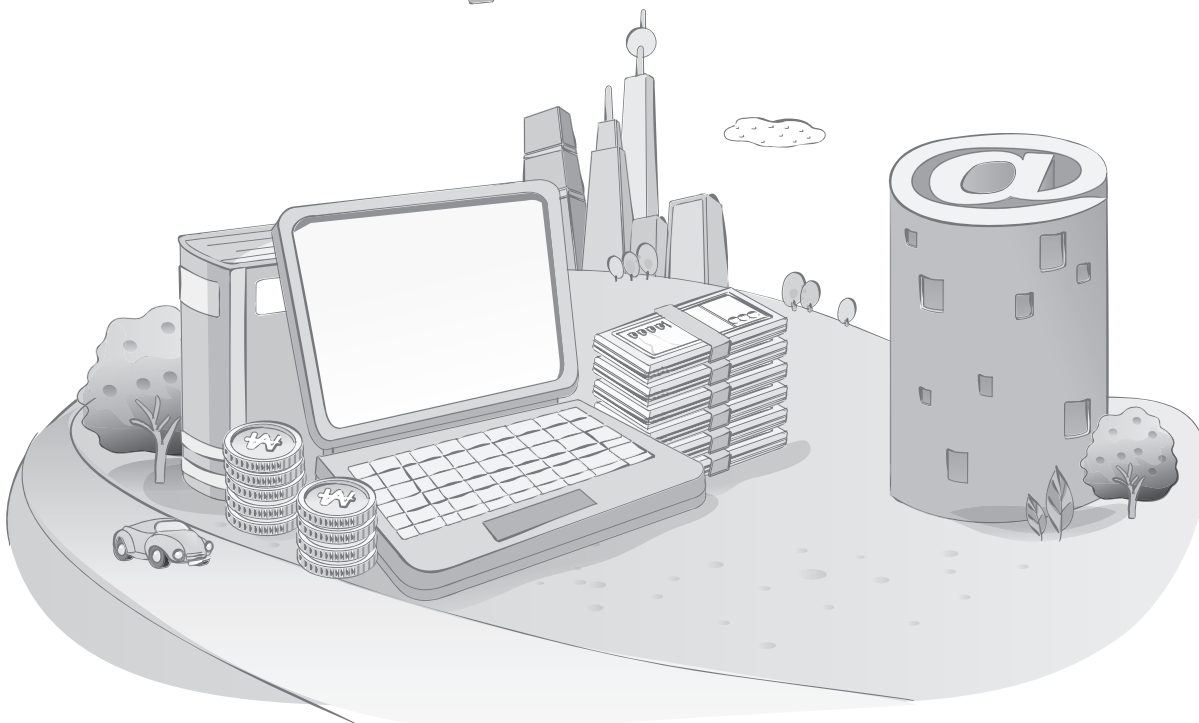


1. 교육재정의 구성과 특징 4

2. 지방자치단체별 교육예산의 투자 및 지원 현황 8



3. 교육예산의 집중과 선택을 위해
지방자치단체와 교육청간 공동 노력해야 14



●●● 요약

○ 전라북도교육청의 교육재정 구조가 대부분 중앙정부의 의존재원으로 의존이 심화되어있는 상태이고, 세출예산의 상당부분이 경직성 경비로 자체사업비가 2.1%에 불과하여 교육수요자에 적합한 교육사업 추진에 한계가 발생, 지방자치단체에 교육예산투자 의존 정도가 높아감

- 중앙정부 부담액 대비 및 지방자치단체 부담액 비율 76.0: 24.0
- 도교육청은 중앙정부 이전수입과 지방자치단체 이전수입 등 외부재원이 예산 총 규모의 93%를 차지, 세출예산 중 경직성 경비 비중이 예산총액 대비 90.1%를 차지, 교육청 자체 사업비는 9.9%에 불과
- 자체 사업비 중 학교급식비, 학생통학버스, 중학교 학교운영 지원 등 경직성 사업비 1,730억원을 제외하면 가용재원이 500억원 정도로 총 재원의 2.1%에 불과
- 시책 및 현안사업 등 자율적으로 예산을 편성할 수 있는 가용재원이 부족하여, 전북교육청이 도내 지자체를 통해 교육경비 투자를 유치노력, 실적은 '10년도에 102,536백만원임

○ 전북도청은 교육예산 투자 정도가 2,320억원으로 전년대비 43.6%증가('11년기준) (교육예산은 유아·초등교육, 고등교육, 평생·직업교육 등을 포함)

- 전북도청은 총자주재원의 37.4%, 가용재원의 13.3%를 투자하고 있으며, 자주재원 대비 교육분야 투자는 경기, 전남에 이어 가장 많이 투자하고 있음
- 전북도청의 법정전입금은 3년 사이('09~'11년) 사이에 20.0%증가
- 도내 14개 시·군의 교육경비보조금은 4년 사이('08~'11년) 79.1%증가하여 교육경비 투자가 지속적으로 증가하고 있음
-전년대비 '11년에 가장 많이 증가한 지역은 남원(164.4%), 전주(152.2%), 익산(35.9%), 장수(25.1%)이고 감소한 지역은 진안, 정읍, 완주 지역임
-학교당 52,470천원, 학생당 307천원을 지원하고 있으며 학생 1인당 예산지원이 많은 지역은 무주(626천원),

진안(624천원), 임실, 고창 순으로 나타남

-재정자립도가 열악한 군부(평균 재정자립도 13.5%)지역이 학생 1인당 예산지원 정도가 시부 지역보다 높은 것으로 나타남

- 도내 지자체 교육예산 투입은 주로 교육복지 및 급식, 교육환경에 집중
-학생복지 사업에는 전주, 군산, 익산이 예산투입이 많고, 학력신장 사업에는 김제, 순창, 글로벌 인재양성사업은 완주, 무주 그리고 교육환경 개선사업은 정읍, 진안, 장수 학교급식에는 임실, 고창, 부안이 우선적으로 예산 투입이 이루어지고 있음

○ 도교육청과 지자체간의 교육 사업 중복 방지하기 위해 교육예산의 집중과 선택, 사업추진의 공동 노력이 필요

- 도내 지자체가 학교로 직접 예산투자 112억원, 지자체 교육예산 직접투자 563억원으로 사업내용에 있어 중복 발생, 사업내용의 경우도 대부분 교육청에서 수행하고 있는 사업에 지자체가 예산을 투자하고 있어 집중과 선택을 통한 교육사업 추진이 필요
- 도내 지자체간 재정 여건 등에 따라 예산투자액 차이가 있어 교육환경을 고려한 예산투자 필요
- 제한된 교육재정의 한계를 극복하기 위해서는 지방자치단체 교육예산 지원이 무엇보다도 필요해지고 있음. 교육발전을 위한 공동목표를 달성하기 위해 교육사업 관리의 기획, 집행 등의 자율과 책임이 부여될 수 있도록 지자체와 공동으로 지역특성이 반영된 교육발전 전략 수립과 사업 영역별 업무 분담을 통해 예산 투자의 적정성 필요
- 교육청에서 지역교육청에 지급하고 있는 교육경비 실적에 따른 인센티브제를 교육사업에 투자하는 방식으로 전환 필요
- 현재 지자체의 교육사업 투자가 교육청과의 중복 투자가 상존되어 있는 만큼 중복투자를 방지하고 교육수요를 반영한 정책추진 여부에 대한 판단을 위해 사업평가시스템 구축 및 모니터링 추진

1. 교육재정의 구성과 특징

1) 지방교육재정, 이전수입(중앙정부, 지자체 법정 전입금) 의존 정도 심화, 중앙정부 의존재원 비율 높음

- 지방교육재정은 전체 예산이 증가하였으나(6.9%), 증가분 대부분이 지방 교육재정 교부금과 국고 보조금 등 중앙정부 이전수입인 의존재원으로 중앙정부의 의존 심화
 - '11년 중앙정부 부담액 대비 지방자치단체 부담액 비

- 율은 76.0 : 24.0으로 중앙정부 의존재원이 대부분임
- ※ 지방자치단체 부담은 지자체 이전수입, 자체수입, 주민부담금 등을 포함
- 시·도교육비 특별회계는 중앙정부 이전수입과 지방자치단체 이전수입 등 외부 재원이 예산 총 규모의 94%를 차지하고 있어 자체수입 비중이 현격하게 낮음
 - ※ 중앙정부 이전수입 33조 3,786억원(76%), 지방자치단체 이전수입 7조 9,155억원(18.0%), 지방자치단체 교육비 특별회계 부담수입 2조 6,127억원(5.9%), 주민 등 기관부담금 147억원(0.03%)

〈표-1〉 시·도 교육비 특별회계 재원별 세입예산

(단위 : 억원, %)

재원별	2011(a)		2010(b)		증감(a-b)	비율
	예산총액	구성비	예산총액	구성비		
합 계	439,215	100.0	410,954	100.0	28,261	6.9
중앙정부이전수입	333,786	76.0	291,402	70.9	42,384	14.5
지방교육재정교부금	333,436	75.9	291,315	70.9	42,121	14.5
국고보조금	350	0.1	87	0.02	263	302.3
지방자치단체이전수입	79,155	18.0	75,874	18.5	3,281	4.3
지방교육세전입금	50,346	11.5	48,306	11.8	2,040	4.2
담배소비세전입금	5,988	1.4	5,851	1.4	137	2.3
시도세전입금	16,106	3.7	15,608	3.8	498	3.2
학교용지일반회계부담금	3,693	0.8	4,743	1.2	△1,050	△22.1
비법정이전수입	3,022	0.7	1,366	0.3	1,656	121.2
지방자치단체교육비특별회계부담수입	26,127	5.9	24,082	5.9	2,045	8.5
교수-학습활동수입	11,110	2.5	11,383	2.8	△273	△2.4
행정활동수입	192	0.04	192	0.05	-	0.0
자산수입	531	0.1	677	0.2	△146	△21.6
이자수입	1,341	0.3	1,460	0.4	△119	△8.2
잡수입	124	0.03	96	0.02	28	29.2
이월금	12,829	2.9	10,274	2.5	2,555	24.9
지방교육체	-	-	18,615	4.5	△18,615	순감
주민부담금 등	147	0.03	981	0.2	△834	△85.0

자료 : 교육과학기술부, 2011회계년도 교육비특별회계 세입·세출 예산서

- 지방교육재정 교부금 및 국고 보조금으로 구성된 중앙정부 이전수입은 전체적으로 14.5% 증가
 - 중앙정부 이전수입은 총규모 '10년도 29조 1,402억 원에서 '11년도 33조 3,786억원으로 4조 2,384억

- 원이 증가하여 전년 대비 14.5%
- 지방자치단체 이전수입은 '10년도 7조 5,874억원에서 '11년도 7조 9,155억원으로 3,281억원으로 4.3% 증가

〈표-2〉 시·도 교육비특별회계 중앙정부 및 지방자치단체 이전수입 세입예산

(단위 : 억원)

구분	11회계연도(a)	10회계연도(b)	증가(a-b)	비율(%)
중앙정부이전수입	333,786	291,402	42,384	14.5
지방자치단체이전수입	79,155	75,874	3,281	4.3

자료 : 교육과학기술부, 2011회계년도 교육비특별회계 세입·세출 예산서

- 중앙정부 의존 정도가 높은 상태에서 세출예산 중 경직성 경비 비중이 예산 총액 대비 91.5%로 매우 높아 시책 및 현안사업 추진에 어려움
 - 시·도교육비 특별회계 세출예산 중 인건비, 학교시설비, 지방교육채, 학교지원, 행정기관 운영비 등 경직성 경비는 40조 1,851억원으로 예산 총액 대비 91.5%에 이르고 있음
 - 시·도교육비 특별회계 세출예산 중 인건비, 학교신

〈표-3〉 시·도 교육비특별회계 경직성 경비 세출예산

(단위 : 억원, %)

구분	예산총액('11년)	경직성 경비 세출예산						
		계	인건비	학교신설비	지방교육채	BTL입대료및운영비	학교지원	행정기관운영비
예산액	439,215	401,851	288,211	13,715	2,129	7,340	88,423	2,033
구성비		100.0	71.7	3.4	0.5	1.8	22.0	0.5
(예산총액대비)		(91.5)	(65.6)	(3.1)	(0.5)	(1.7)	(20.1)	(0.5)

자료 : 교육과학기술부, 2011회계년도 교육비특별회계 세입·세출 예산서

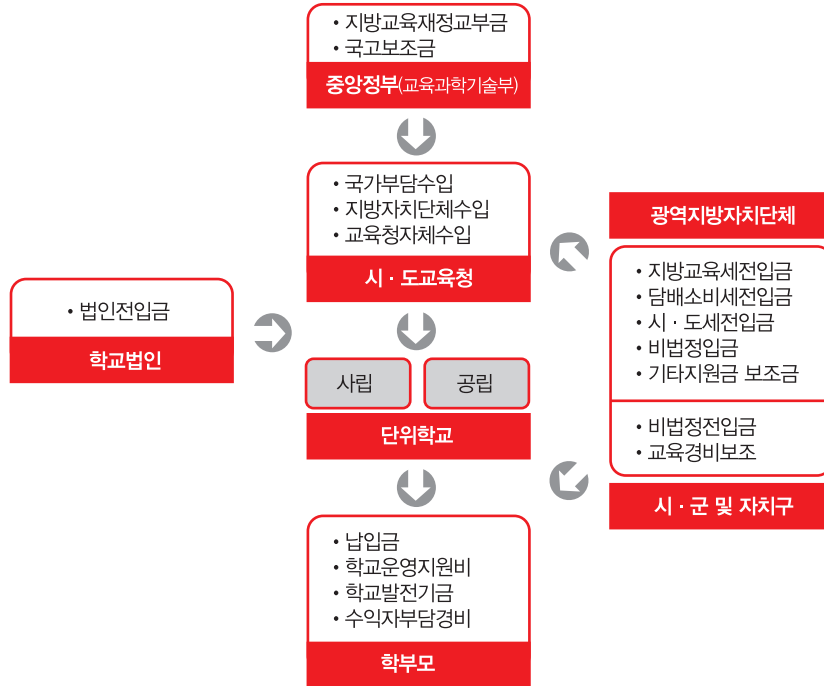
- 지방자치단체에서 지원하는 비법정전입금이 전년대비 121.2%('11년) 크게 증가
 - 시·도교육청에서 시책 및 현안사업 등 자율적으로 예산을 편성할 수 있는 가용재원이 부족하여 지방자치단체 이전 수입에 의존 비율이 높아지고 있음
 - ※ 지방자치단체의 교육재원 부담방식은 교육비특별회계의 법정전입금과 비법정전입금, 그리고 교육경비보조 등 형태로 이루어지고 있음. 이 중 비법정전입금과 교육경비 보조는 지방자치단체들이 재정상황과 자치단체의 의지에 따라 지원의 격차를 보이고 있으며 '09년에 투자규모가 1조 3,879 억원에 달함(교과부내부자료)
 - 지방자치단체 이전수입은 '10년 75,874억원→'11년 79,155억원으로 4.3% 증가(3,281억원)
 - 지방자치단체 이전수입 중 법정전입금은 '10년 74,508억원→'11년 76,133억원 2.2%증가(1,625억원)
 - 지방자치단체 이전수입 중 비법정전입금은 '10년 1,366억원→'11년 3,022억원 121.2%증가(1,656억원)
 - ※ 법정전입금은 법적으로 의무로 부과된 것으로 지방자치단체에서 지방세 징수액 중 일정 비율을 전출하는 지방교육세, 담배소비세, 시·도세전입금과 학교용지 일반회계 부담금이 포함
 - ※ 비법정전입금은 관할 구역 내 교육·학예 진흥을 위하여 지방자치단체에서 지원하는 예산

〈표-4〉 국가 및 지방자치단체 교육지원 예산 구분

구분	국가	지방자치단체
국가재정에서 교육재정으로	지방교육재정교부금 국고보조금	-
지방재정에서 교육재정으로	-	법적의무 지자체 자율결정 · 법정전입금(지방교육세, 담배소비세전입금, 시도세전입금, 학교용지부담금 등) · 비법정전입금 · 교육경비전입금

자료 : 한국교육개발원(2010), 2009 지방자치단체 교육투자현황분석 재구성

〈그림-1〉 지방교육재정 구조



2) 전라북도 교육청 교육예산의 대부분 의존재원이 고, 세출예산의 상당부분이 경직성 경비로 자체 사업 비중이 현격하게 낮아, 도청 및 지방자치단체 교육예산투자 의존정도가 증가하고 있음

원의 2.1%에 불과하여 자체사업 추진에 어려움

- 도교육청의 총예산은 2010년에 1,455억원 대비 2011년 2조 2,339억원으로 1,455억(7%)증가
- 2011년 전라북도 교육재정 구조 총 세입 중 이전수입이 93.2%를 차지하고 있고, 자체수입 1.4%에 불과
 - 이전수입(중앙정부, 지자체 법정전입금 포함)이 93%(2조 819억)를 차지하고 있고, 수업료, 이자수입 등으로 구성되는 자체 수입은 305억원으로 1.4% 차지
- 총 세출 중 법적, 의무적 경비와 국가사업비 90.1%를 차지하고 도교육청 가용재원은 500억원 정도로 총 재원의 2.1%에 불과하여 자체사업 추진에 어려움
- 성질별 세출예산인 인건비, 경상비 등 법적·의무적 경비 80.9%와 국가지정사업 교육청 부담경비 9.2%를 제외하면 교육청 자체 사업비는 2,208억원인 9.9%에 불과
- 또한 자체사업비 중 학교급식비, 학생통학버스 지원, 중학교 학교운영비 지원 등 경직성 사업비 1,730억원을 제외할 경우 가용재원은 500억원 정도로 총 재원의 2.1% 수준
- 전라북도교육청 예산 특징을 보면 중앙정부 예산 의존도가 상당히 높은 수준
 - 2010년도 전라북도교육청 중앙정부 이전수입이 1조 8,276억원, 의존비율이 87.5%로 전국 두 번째로 높음
 - 2011년도 전라북도교육청 중앙정부이전수입은 1조 9,298억원, 의존비율이 86.4%로 전국 세 번째로 높음

〈표-5〉 전라북도교육청 재정 규모(2011년)

세입(재원별)			세출(성질별)		
구분	예산액(억원)	구성비(%)	구분	예산액(억원)	구성비(%)
합계	2조 2,339	100	합계	2조 2,339	100
중앙정부이전수입 (보통교부금)	1조 9,298	86.4	법적·의무적경비 (인건비·경상비 등)	1조 8,078	80.9
지자체이전수입 등	1,521	6.8	국가지정사업 교육청부담 (보조·교부금 대응투자 등)	2,053	9.2
자체수입	305	1.4	교육청 자체사업 (급식·시설·기타 교육사업 등)	2,208	9.9
입학금 및 수업료	226	1.0			
잡수입·기타	79	0.4			
기타 순세계잉여금	1,215	5.4			

자료 : 전라북도교육청 내부 자료

〈표-6〉 전라북도 교육청 교육비특별회계 중앙정부 및 지방자치단체 이전수입 세입예산

(단위 : 억원, %)

구분	2010			2011		
	예산총액	이전수입	구성비	예산총액	이전수입	구성비
중앙정부	20,885	18,276	87.5	22,339	19,298	86.4
지방자치단체	20,885	1,394	6.7	22,339	1,516	6.8

자료 : 교육과학기술부, 2011?2010회계년도 교육비특별회계 세입·세출 예산서

○ 전라북도교육청 예산의 지방자치단체 이전수입은 전국에서 가장 낮음

- 2010년도 전라북도교육청 지방자치단체 이전수입이 1,394억원, 지원비율이 6.7%로 전국에서 가장 낮음
- 2011년도 전라북도교육청 지방자치단체 이전수입은 1,516억원, 지원비율이 6.8%로 전국에서 가장 낮음
→ 이러한 현상은 지방자치단체가 경기침체로 인한 지방세 감소 및 재정구조 열악, 행정수요 비용

증가 등으로 재정지원에 한계

- 전라북도교육청은 열악한 재정구조의 개선을 위해 전라도청 및 지자체의 교육사업 추진에 필요한 교육경비 투자 유치를 위해 노력하고 있음
- 도교육청의 지자체 교육경비 투자유치 실적은 2009년도 104,747백만원, 2010년도 102,536백만원
- 2011년도 계획은 120,961백만원을 목표로 하고 있음

〈표-7〉 전라북도 교육청 지자체 교육경비투자 유치실적 및 계획

(단위 : 백만원)

2011년도(계획)	2010년도	2009년도
120,961	102,536	104,747

자료 : 전라북도교육청 내부자료 재구성

2. 지방자치단체별 교육예산의 투자 및 지원 현황

1) 전국 지방자치단체 교육투자 총액은 '11년에 9조 142억원로 14.4% 증가

- 전국 지방자치단체 교육투자 총액은 '09년 81,384억원에서 '11년에 9조 142억원으로 14.4%가 증가
 - 지방자치단체 교육투자는 지역발전을 위해 필요한 교육환경개선 및 인력양성, 평생교육, 직업교육 등의 분야에서 이루어지고 있으며 점차로 예산투입이 증가하고 있음
- 지방자치단체 중 교육투자가 많이 이루어지고 있는 지역은 서울, 경기, 인천, 부산 순이며, 가장 적은 지역은 제주를 제외하고 경북, 충북, 울산, 광주, 강원 등임

2) 전북도청, 교육예산 투자 '11년도 43.6% 증가

- 전북도청 총 세출 규모는 2011년에 76,178억원이며, 이중 일반회계 63,599억원(83.5%), 특별회계 12,579억원(16.5%)
- 전북도청 교육예산 세출 규모는 2011년 2,320억원으로 전년대비 43.6%가 증가하였음
 - 전북도청의 교육예산 세출 규모는 2009년도 738억원, 2010년도 704억원에서 무려 1,616억원이 증가
 - 전북도청의 총세출 규모의 76,178억원에서 교육예산 세출 규모는 3.0%를 차지
 - ※ 교육예산은 유아·초등교육, 고등교육, 평생·직업교육 등이 포함된 예산임

〈표-8〉 지자체 시·도별 본청 교육예산 세출 현황

(단위 : 억원)

지역	전 체									교 육								
	2009			2010			2011			2009			2010			2011		
	일반	특별	계	일반	특별	계	일반	특별	계	일반	특별	계	일반	특별	계	일반	특별	계
서울	163,427	63,668	227,095	167,836	61,573	229,409	163,236	64,167	227,403	26,788	-	26,788	26,656	-	26,656	28,321	-	28,321
부산	50,484	24,580	75,064	55,880	24,159	80,039	59,263	20,625	79,888	4,860	-	4,860	5,280	-	5,280	5,285	-	5,285
대구	34,722	14,832	49,554	37,698	16,105	53,803	38,690	17,052	55,742	3,225	-	3,225	3,371	-	3,371	3,517	-	3,517
인천	45,159	23,177	68,336	46,960	28,247	75,207	45,812	25,278	71,090	4,407	697	5,104	4,667	1,347	6,014	5,479	594	6,073
광주	21,973	6,119	28,092	23,158	6,411	29,569	25,189	6,454	31,643	1,908	-	1,908	1,929	-	1,929	2,150	-	2,150
대전	21,171	5,650	26,821	21,757	6,624	28,381	22,839	6,787	29,626	1,899	-	1,899	1,967	-	1,967	2,061	-	2,061
울산	20,124	9,938	30,062	20,319	5,001	25,320	19,063	5,694	24,757	1,989	-	1,989	2,089	-	2,089	1,916	-	1,916
경기	185,432	83,537	268,969	184,308	74,666	258,974	190,658	65,850	256,508	18,886	1,620	20,506	18,963	1,749	20,712	21,431	2,127	23,558
강원	54,890	11,568	66,458	55,100	11,225	66,325	55,808	12,561	68,369	1,845	128	1,973	1,989	77	2,066	1,986	133	2,119
충북	42,260	8,732	50,992	44,196	10,104	54,300	45,544	10,516	56,060	1,448	34	1,482	1,625	43	1,668	1,761	64	1,825
충남	60,503	16,982	77,485	63,464	15,825	79,289	64,209	17,138	81,347	2,675	29	2,704	2,576	30	2,606	2,807	29	2,836
전북	60,492	11,473	71,965	60,690	11,867	72,557	63,599	12,579	76,178	738	-	738	704	-	704	2,320	-	2,320
전남	78,016	14,836	92,852	81,577	12,950	94,527	81,975	12,280	94,255	647	20	667	728	18	746	2,300	24	2,324
경북	82,482	19,131	101,613	87,832	22,102	109,934	93,302	21,621	114,923	302	32	334	402	44	446	457	39	496
경남	90,420	23,558	113,978	92,887	22,062	114,949	93,885	21,433	115,318	4,267	55	4,322	4,829	36	4,865	5,014	48	5,062
제주	21,677	4,334	26,011	21,332	4,649	25,981	22,314	1,972	24,286	286	-	286	265	-	265	279	-	279
계	1,033,232	342,115	1,375,347	1,064,994	333,570	1,398,564	1,085,396	322,007	1,407,393	76,170	2,615	78,785	78,040	3,344	81,384	87,084	3,058	90,142

자료 : 행안부, 각년도 지방자치단체 예산개요

- 전북도청, 총자주재원의 37.4%, 가용재원의 18.3%를 교육사업에 투자
 - 전북도청의 자주재원 대비 교육분야 도비 지원액의 비율은 37.4%으로 경기, 전남에 이어 가장 높은 수치임
- 전북도청의 가용재원 대비 교육분야 도비지원액의 비율은 18.3%의 예산 투입이 이루어지고 있음. 특별시 및 광역시를 제외하고 네 번째로 많은 예산이 투입이 되고 있음

〈표-9〉 지자체 지역별 본청 자주재원 및 가용재원 대비 교육예산 비율

(단위 : 십억원, %)

	서울	부산	대구	인천	광주	대전	울산	경기	강원	충북	충남	전북	전남	경북	경남
자주재원(a)	11,851	2,740	1,678	2,418	939	1,016	923	5,854	597	597	962	620	590	957	1,630
가용재원(b)	11,971	3,678	2,389	2,698	1,461	1,382	1,087	6,077	1,161	1,053	1,479	1,270	1,402	1,854	2,087
교육도비(c)	2,832	528	351	607	215	206	191	2,355	211	182	283	232	232	49	506
c/a	23.9	19.3	20.9	25.1	22.9	20.3	20.7	40.2	35.3	30.5	29.4	37.4	39.3	5.1	31.0
c/b	23.7	14.4	14.7	22.5	14.7	14.9	17.5	38.8	18.2	17.3	19.1	18.3	16.5	2.6	24.2

자료 : 자주재원, 가용재원은 재정고(2011), 교육도비는 행안부 지방자치단체 예산개요(2011) 재구성.

- 전북도청, 교육부문에 세출예산의 3% 정도를 투입하고 있으며, 전남 다음으로 가장 낮은 예산투입
 - 전북도청은 과학기술(176억 0.2%), 보건(1,099억, 1.4%), 공공질서 및 안전(1,159억, 1.5%) 다음으로 교육(2,320억, 3%) 투자가 낮은 구성 비율이 설정되어 있음. 가장 많은 예산을 투입하고 있는 부문은 사회복지로 16,169억원으로 전체 세출 예산의 21.2%를 차지하고 있음(광역시, 특별시를 제외한
- 본청 중 복지에 가장 많은 예산이 투입되고 있음
- 서울은 교육부문에 12.5%, 인천 8.5%, 경기 9.2% 예산 투입하고 있고 강원(3.1%), 충북(3.3%), 충남(3.5%), 경북(4.0%) 등을 투자하고 있어 제주를 제외한 전남(2.5%) 다음으로 가장 낮은 예산 투입을 하고 있음
- 광역시, 특별시 및 경기도를 제외한 비수도권 지역에서는 평균 3.4%정도 예산을 교육에 투입하고 있음

〈표-10〉 지자체 지역별 교육분야 세출예산 비율

(단위 : 억원, %)

전체	서울	부산	대구	인천	광주	대전	울산	경기	강원	충북	충남	전북	전남	경북	경남	제주
90,143	28,321	5,285	3,517	6,073	2,150	2,061	1,916	23,558	2,119	1,825	2,836	2,320	2,324	4,626	5,062	279
(6.4)	(12.5)	(6.6)	(6.3)	(8.5)	(6.8)	(7.0)	(7.7)	(9.2)	(3.1)	(3.3)	(3.5)	(3.0)	(2.5)	(4.0)	(4.4)	(1.0)

자료 : 행안부, 2011년 지방자치단체 예산개요

- 전북도청, 교육 관련 법정전입금 3년사이 20.0% 증가 하였으나 타지역 보다 낮은 상태
 - 2009년도 법정전입금이 127,034백만원에서 2011년도에 152,566백만원으로 20.0%증가(25,532백만원)
 - 법정전입금은 의무적으로 시·도교육비특별회계에
- 편입되는 예산으로 시·도세 총액의 일정률과 지방교육세의 증가 등으로 인하여 증가하고 있음
- 법정전입금액은 울산, 충북 다음으로 전북이 낮은 상태임. 이는 타 지역보다 재정적인 여건이 좋지 않기 때문임

〈표-11〉 지자체 교육관련 법정전입금 지원 현황

(단위: 백만원)

구분	계	법정전입금				비법정전입금
		시도세 총액의 일정률	담배 소비세 45%	지방교육세	학교용지 매입 부담금	
합계	9,147,531	1,600,085	584,571	5,061,718	354,976	1,546,183
서울	2,756,505	832,530	281,354	1,198,204	69,592	374,825
부산	533,137	113,627	81,585	290,068	7,421	40,436
대구	346,758	36,639	59,913	217,648	-	32,558
인천	606,369	92,631	65,103	305,322	19,515	123,800
광주	215,712	38,709	35,386	120,101	3,000	18,516
대전	222,558	42,139	35,848	119,985	15,459	9,127
울산	176,627	36,602	25,382	95,344	9,184	10,115
경기	2,294,926	233,460	-	1,466,189	212,228	383,049
강원	196,043	17,424	-	123,000	-	55,619
충북	189,919	17,485	-	117,000	5,321	50,113
충남	290,578	25,063	-	178,000	3,000	84,515
전북	199,132	19,318	-	132,248	1,000	46,566
전남	257,675	15,502	-	132,900	2,000	107,273
경북	289,873	26,000	-	199,000	-	64,873
경남	465,593	37,800	-	298,000	7,256	122,537
제주	106,126	15,156	-	68,709	-	22,261

자료 : 행안부, 2011년 지방자치단체 예산개요

3) 전라북도내 14개 지방자치단체의 교육경비 보조금, 4년 사이 79.1%로 크게 증가

- 도내 지방자치단체 총 교육경비 보조금은 '08년 288억에서 '11년 516억으로 증가
 - 2010년에 391억원에서 2011년에 516억원으로 125억원(32.0%)이 증가, 교육경비 지원이 이루어짐

- 교육경비 보조금이 '10년 대비 '11년에 가장 많이 증가한 지역은 남원(164.4%), 전주(152.5%), 익산(35.9%), 장수(25.1%) 순으로 나타남
 - '10년 대비 '11년에 교육경비 보조금이 감소된 지역은 진안, 정읍, 완주 지역으로 나타남

※ 교육경비보조는 지방교육재정교부금법 제11조에 의해 관할 구역안에 있는 고등학교 이하 각급 학교의 교육에 소요되는 경비를 보조하는 것을 의미함

※ 교육경비보조사업의 범위는 ①학교의 급식시설·설비사업 ②학교의 교육정보화사업, 학교교육시설개선사업 및 환경개선사업 ③학교교육과정 운영의 지원에 관한 사업 ④지역주민을 위한 교육과정개발 및 운영에 관한 사업 ⑤학교교육과 연계하여 학교에 설치되는 지역주민 및 청소년이 활용할 수 있는 체육문화공간 설치사업 ⑥기타 지방자치단체장이 필요하다고 인정하는 학교교육여건 개선사업 등임

- 도내 지자체는 교육경비보조금을 통해 평균적으로 학교당 52,470천원, 학생당 307천원을 지원하고 있음
 - 도내 시·군별 예산 대비 교육경비 보조비율(총예산 대비 교육경비보조금)은 평균 0.6%임. 평균보다 많이 지원하고 있는 지역은 익산, 정읍, 완주, 고창, 전주 임
 - 도내 지자체는 교육경비 보조금을 통해 평균적으로 학교당 52,470천원, 학생당 307천원을 지원하고 있음

〈표-12〉 전북 지자체별 교육경비 보조금 추이

(단위 : 천원, %)

구분	2011년		2010년		2009년		2008년
전주시	12,894,975	(152.5)	5,106,517	(15.0)	4,440,360	(43.4)	3,095,797
군산시	5,256,067	(18.9)	4,417,224	(27.7)	3,458,869	(48.6)	2,327,130
익산시	9,641,005	(35.9)	7,092,891	(37.6)	5,155,299	(△8.1)	5,609,693
정읍시	3,960,883	(△11.7)	4,486,908	(10.8)	4,050,453	(57.3)	2,575,032
남원시	1,866,036	(164.4)	705,630	(16.7)	604,647	(8.2)	558,729
김제시	1,875,737	(13.1)	1,658,142	(14.0)	1,454,000	(51.2)	961,389
완주군	3,958,079	(△7.0)	4,257,276	(26.7)	3,360,785	(11.6)	3,010,113
진안군	1,187,971	(△25.9)	1,603,443	(40.0)	1,145,155	(△3.9)	1,192,473
무주군	1,732,890	(23.2)	1,406,120	(△17.1)	1,696,697	(13.6)	1,494,058
장수군	996,982	(25.1)	796,618	(△14.5)	931,721	(3.2)	902,442
임실군	1,705,024	(24.8)	1,365,578	(5.4)	1,295,018	(△22.2)	1,664,259
순창군	1,143,779	(11.5)	1,025,190	(△6.6)	1,097,754	(127.8)	481,909
고창군	3,358,761	(6.0)	3,166,396	(8.5)	2,918,251	(△5.22)	3,079,251
부안군	2,096,640	(3.4)	2,027,330	(△9.9)	2,249,459	(18.7)	1,894,634
총계	51,674,829		39,115,263		33,858,468		28,846,909

자료 : 각년도 시군별 예산개요; ()안은 전년대비 증감율

- 학교당 예산 지원이 많은 지역은 김제(83,746천원), 고창(77,229천원), 무주(76,354천원), 익산(67,551천원)
- 학생 1인당 예산 지원이 많은 지역은 무주(626천

- 원), 진안(624천원), 임실(558천원), 고창(411천원)
- 전주시의 경우 도내 학생수의 44%가 분포하고 있는 만큼 상대적인 예산이 부담이 커 교육지원사업에 예산부담 한계가 있음



〈표-13〉 전북 지자체별 교육수요 및 1인당 교육경비 보조금 예산(2010년)

(단위: 교, 명, %)

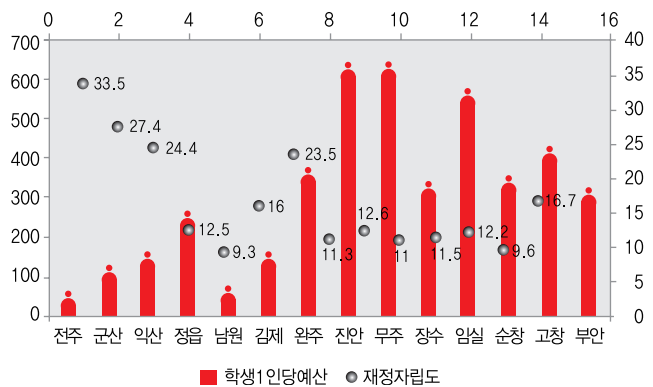
시·군별	시·군별(백만원)		재정 자립도	학교 수	학생 수	교육경비보조(천원)			
	총예산	지방세				계	예산대비보조비율	학교당 예산	학생1인당 예산
전주시	766,547	200,474	33.5	130	111,202	5,106,517	0.7	39,281	46
군산시	720,546	104,633	27.4	84	39,081	4,417,224	0.6	52,586	113
익산시	742,987	89,256	24.4	105	48,327	7,092,891	1.0	67,551	147
정읍시	464,715	28,769	12.5	68	18,116	4,486,908	1.0	65,984	248
남원시	404,580	23,310	9.3	50	12,210	705,630	0.2	14,113	58
김제시	452,519	28,488	16.0	59	11,255	1,658,142	0.4	28,104	147
완주군	410,816	89,256	23.5	51	11,857	4,257,276	1.0	83,476	359
진안군	240,036	5,418	11.3	28	2,252	1,406,120	0.6	50,219	624
무주군	246,689	8,637	12.6	21	2,560	1,603,443	0.6	76,354	626
장수군	197,017	4,925	11.0	20	2,453	796,618	0.4	39,831	325
임실군	250,517	7,450	11.5	27	2,446	1,365,578	0.5	50,577	558
순창군	222,280	5,767	12.2	25	3,037	1,025,190	0.5	41,008	338
고창군	379,787	13,488	9.6	41	7,711	3,166,396	0.8	77,229	411
부안군	331,288	14,622	16.7	42	6,653	2,027,330	0.6	48,270	305
합계/평균	5,830,324	624,493	16.5	751	279,160	39,115,263	0.6	52,470	307

자료: 시군별 예산개요, 한국교육개발원 교육통계서비스

- 재정구조가 열악한 군부 지역이 교육경비 보조금 지원에 있어 시부 지역보다 높음
 - 시부는 학생1인당 평균 126.5천원, 군부는 학생 1인당 평균 443.2천원의 교육경비 보조금 지원이 이루어지고 있음. 시 지역보다 군 지역이 교육경비 보조금 지원 정도가 많음
 - 이는 학생 수의 차이로 인하여 시부와 군부의 교육경비 보조금 지원 정도가 차이가 남. 시부 학생 수 총계는 240,191명인 반면에 군부의 학생 수 총계는 38,969명에 불과하기 때문에 예산지원이 더 많아 질 수 있음
 - 재정자립도의 경우 시부 평균 20.5%, 군부 평균 13.5%임에도 불구하고 군부 지역이 학생 1인당 지원 정도가 시부 지역보다 높음
 - 군부 지역은 도내 지자체 평균 재정자립도인 16.5%와 군부 평균 13.5%에 미치지 못한 지역이 6개(진안, 무주, 장수, 임실, 순창, 고창) 지자체가 있음에도 불구하고, 학생 1인당 평균 지원액 도내 지자체 중 상위 8위에 모두 포함되어 있어

교육지원에 적극적으로 예산을 투입하고 있음
 - 익산과 완주는 재정자립도는 24.4%와 23.5%로 거의 유사하지만 학생 1인당 예산 지원 정도는 완주 359천원으로 익산 147천보다 높음. 반면에 학생 수가 익산 48,327명으로 완주 11,857보다 36,470명이 더 많아 익산 재정적 부담이 높음

〈그림-2〉 지역별 학생 1인당 교육경비보조 예산 및 재정자립도 현황



- 지자체의 교육사업 추진을 위한 예산투입의 제도적인 근거를 마련하기 위해 조례를 제정하고 있음. 그러나 열악한 재정구조를 가지고 있는 지자체의 경우 교육 예산 투자를 위한 조례 제정은 용이하지 않음
 - 시·군별 교육관련 지원 조례 중에 장학재단 조례 및 학교급식지원 조례는 지자체 모두 제정하였음
 - 교육경비지원 조례는 7개 지역에서만 제정하였고 농어촌기숙형학교지원 조례는 고창군만 제정
 - 평생학습 조례는 임실, 고창, 부안 등을 제외하고 모든 지자체에서 제정하였음
 - 교육경비 지원 조례는 7개 지자체에 제정하였음

〈표-14〉 도내 자치단체 교육관련 조례 도입 현황

조례명	전주	군산	익산	정읍	남원	김제	완주	진안	무주	장수	임실	순창	고창	부안	합계
교육경비 지원 조례	○	×	○	○	×	×	○	○	○	×	×	×	○	×	7
농어촌기숙형학교지원 조례	×	×	×	×	×	×	×	×	×	×	×	×	○	×	1
상수도 급수 조례(개정)	○	×	○	○	○	○	○	×	×	×	○	×	×	○	8
하수도 사용 조례(개정)	○	×	×	×	×	×	×	×	×	×	×	×	×	×	1
평생학습 조례	○	○	○	○	○	○	○	○	○	○	×	○	×	×	11
장학재단 조례	○	○	○	○	○	○	○	○	○	○	○	○	○	○	14
학교급식 지원 조례	○	○	○	○	○	○	○	○	○	○	○	○	○	○	14

4) 도내 지자체의 예산 투입은 교육복지 및 급식, 교육환경개선에 가장 많이 이루어지고 있음

- 학생복지 25,294백만원, 24.6%로 가장 높고, 그 다음으로 학교급식 22,452백만원 21.9%, 교육환경 개선 17,522백만원 17.1% 등 순으로 교육 사업에 예산투입이 이루어지고 있음
- 지자체의 예산 투입 증가폭이 큰 교육 사업은 교육환경 개선사업과 학력신장 지원 사업임
 - 교육환경 개선사업은 '09년 13,352백만원에서 '10년에 17,522백만원으로 4,170백만원(31.2%) 증가

- 교육환경 개선사업은 주로 어린이 보호구역 정비 사업, 교육시설 개선, 체육관 및 다목적강당 신축, 학교공원화 사업, 진디운동장 조성사업, 기숙사 신축 및 리모델링, 어린이 보호구역 CCTV구축사업 등임
- 학력신장 지원사업은 '09년에 11,458백만원에서 '10년 14,840백만원으로 3,382백만원(29.5%)가 증가
 - 학력신장 사업은 방과후 학교 맞춤형 교육 운영지원, 특성화고 운영지원, 마이스터고 지원, 개방형 자율학교 운영지원 등에 예산 투입

〈표-15〉 도내 지자체 교육예산 투입 사업 연도별 현황

(단위 : 백만원, %)

단위사업	2010년도		2009년도		증(Δ)감
	금액	비율	금액	비율	
학력신장 지원	14,840	14.5	11,458	10.9	3,382
글로벌 인재양성	9,617	9.4	10,392	9.9	△775
교육환경개선	17,522	17.1	13,352	12.8	4,170
학교급식	22,452	21.9	20,455	19.5	1,997
학생 복리증진	25,294	24.6	24,189	23.1	1,105
학생 장학금 등	8,930	8.7	17,068	16.3	△8,138
기타	3,881	3.8	7,833	7.5	△3,952
합 계	102,536	100	104,747	100	△2,211

자료 : 전라북도교육청 내부자료, 2011년

3. 교육예산의 집중과 선택을 위해 지방자치단체와 교육청간 공동 노력해야

1) 도내 지자체와 교육청간 중복투자를 방지하기 위해 사업조정 및 예산분배 노력 필요

563억원에 이르고 있음(교육청 내부자료, 2011년)

- 교육사업 투자 및 경비 지원 시 지자체 직접 사업 추진으로 중복 발생 우려
 - 도내 자치단체장의 지역민 숙원 사업에 대한 관심 증가와 더불어 교육환경 개선에 대한 공약 증가로 인하여 현안 해결을 위해 지방자치단체가 직접 사업을 추진하는 경향으로 인해 예산투입이 중복 발생 가능성 높음
 - 도내 지방자치단체가 학교로 직접 예산 투자 112억원, 지자체가 교육사업 투자하여 집행한 예산은

- 도내 지자체의 교육사업별 예산 투자액 등에 차이가 있어 교육환경을 고려한 예산투자 필요
 - 학생복지증진사업에 전주, 군산, 익산 지역이 집중 투자하고 있음
 - 학력신장 사업에 김제, 순창에 예산투입이 이루어지고 있고, 글로벌 인재양성에 완주, 무주 예산투입 집중되고 있음
 - 교육환경 개선사업에 정읍, 진안, 장수 등과 학교급식에 임실, 고창, 부안 등의 예산 투입이 이루어지고 있음

〈표-16〉 도내 지자체 교육예산 투입 사업 현황(2010년)

(단위 : 백만원)

시군명	학력신장	글로벌 인재양성	교육환경 개선	학교 급식	학생 복지증진	학생 장학금등	기 타	합 계
전주	860	964	3,922	4,318	9,429	567	584	20,644
군산	2,665	1,824	700	1,977	3,559	755	324	11,804
익산	1,004	1,461	2,425	3,466	3,929	1,153	585	14,023
정읍	1,002	397	2,858	2,534	1,570	995	410	9,766
남원	1,181	527	692	816	1,486	761	52	5,515
김제	2,207	180	1,139	1,101	1,485	795	164	7,071
완주	1,289	1,506	1,350	1,935	1,292	932	191	8,495
진안	433	133	650	503	497	515	309	3,040
무주	436	790	150	596	314	305	570	3,161
장수	380	63	800	609	138	367	163	2,520
임실	523	156	509	649	246	569	47	2,699
순창	1,530	78	176	683	425	396	107	3,395
고창	719	588	1,293	1,750	455	820	176	5,801
부안	611	200	858	1,366	469	-	199	3,703
도청	-	750	-	149	-	-	-	899
합계	14,840	9,617	17,522	22,452	25,294	8,930	3,881	102,536

자료 : 전라북도교육청 내부자료, 2011년

〈표-17〉 도내 지자체 예산 투입비율이 높은 교육사업 현황

교육사업	지역
학생복지증진	전주, 군산, 익산
학력신장	김제, 순창
글로벌인재양성	완주, 무주
교육환경개선	정읍, 진안, 장수
학교급식	임실, 고창, 부안

- 교육청과 도내 지자체가 교육 사업에 투자하고 있는 사업과 교육청이 추진하고 있는 사업과 대부분 중복적으로 예산이 투입되고 있어 교육경비 투자의 효율성을 높이기 위해 사업 조정이 필요함
 - 물론 교육사업 추진과정에 있어 예산의 한계로 인하

여 교육청이 지자체의 재원부담이 필요한 부문이 있다 하더라도 지자체의 지역 특성에 적합한 교육 사업을 집중적으로 육성하고 이에 적절한 재정투자가 이루어져야 할 것임

〈표-18〉 도내 지자체와 교육청간의 중복 예산 투자 사업 현황

(단위 : 천원)

단위사업	지자체		교육청		
	세부사업	예산	세부사업	예산	
학력신장 지원	방과후학교 맞춤형교육 운영지원	9,500,000	방과후학교운영	4,148,264	10,690,132
			방과후학교지원센터운영	160,837	
			방과후학교시범학교운영	210,000	
			농산어촌방과후학교운영	6,171,031	
	전문계고육성지원	500,000	전문계고운영체제및학교개편	268,000	5,568,342
			전문계특성화고운영지원	2,092,600	
			전문계고실용실습여건개선	2,047,900	
			기능경기대회지원	148,690	
			상업실무능력경진대회운영	50,994	
			영농학생진진대회운영	86,288	
전문계고장학금지원	542,550				
자영농과운영	331,320				
마이스터고기자재지원	400,000				
기숙형고기숙사운영비지원	300,000	기숙형고교운영지원	0		
개방형자율학교지원	200,000				
글로벌 인재양성	원어민교사배치	5,100,000	원어민교사운영	5,299,675	27,171,753
	글로벌체험해외연수	3,300,000	영어교육활성화(일부중복)	6,323,162	
	외국어교육및캠프운영지원	1,400,000	영어교육활성화(일부중복)	6,323,162	
	국제화교육센터및방학 캠프운영	600,000	영어교육활성화(일부중복)	6,323,162	
	일본홈스테이지원	15,000	영어체험시설운영(일부중복)	2,902,592	
	어린이보호구역정비사업	5,100,000			
교육환경 개선	체육관및다목적강당신축	3,600,000	공립학교시설확충(일부중복)	18,593,855	37,305,191
			사립학교시설확충(일부중복)	18,711,336	
	교육시설개선	3,200,000	공립학교교육환경개선시설확충	35,710,964	45,723,032
			사립학교교육환경개선시설확충	10,012,068	
	기숙사신축·리모델링 및 부지매입	1,800,000	공립학교시설확충(일부중복)	18,593,855	37,305,191
			사립학교시설확충(일부중복)	18,711,336	
	어린이보호구역CCTV구축	1,300,000			
잔디운동장조성	900,000				
학교공원화사업	300,000				
학교급식 및 교육복지	농산어촌무료급식실시	10,100,000	농산어촌무료급식지원	11,928,834	11,928,834
	도시지역무료급식실시	100,000	도시지역무료급식	3,376,620	3,376,620
	저소득층자녀급식지원	14,100,000	저소득층자녀중식지원	35,811,283	42,106,648
			토,공휴일중식지원	6,295,365	
	친환경인증쌀학교급식지원	6,500,000	친환경우수농축수산물지원	801,688	801,688
	저소득층자녀유급급식지원	1,100,000			
	학생복지증진 (특수교육 및 저소득층 지원 관련)	25,294,000	특수교육지원		6,268,030
			-특수교육진흥개사업	5,231,616	
-특수학교운영지원			310,294		
-특수학교급식운영지원			726,120		
저소득층 지원					
-저소득층자녀자유수강권제도운영			7,200,000	17,341,149	
-저소득층유아교육비지원개사업			2011 신설		
-저소득층자녀학비지원	6,878,943				
-저소득층자녀정보화교육지원	3,260,195				

자료 : 교육청은 전라북도교육청 2011세출세입 예산서참고

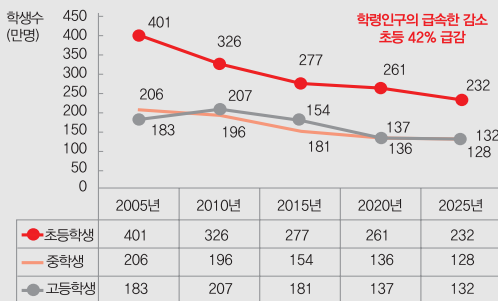
2) 교육사업에 대한 중장기 사업계획 부재 방지를 위해 정책협조체제 구축

- 지방자치단체의 교육예산 지원은 교육경비 보조금과 비법정전입금의 형태와 더불어 지자체의 특수시책 등 추진을 위해 다양하게 이루어지고 있음. 특히 도내 학생 수 감소가 예상되고 있어 지역수요를 반영한 교육예산의 집중과 선택이 무엇보다도 필요한 시점임
 - 도내 학교급별 학령인구 추이를 보면 '10년 총 204,519명에서 '15년에 172,168명으로 15.8%(32,351명) 감소예측
 - 초등학교는 '10년 127,931명→'15년 105,978명으로 17.2%(21,953명) 감소예측
 - 중학교는 '10년 76,588명→'15년 66,190명으로 13.6%(10,398명) 감소예측
 - 고등학교는 '10년 75,615명→'15년 69,178명으로 8.5%(6,437명) 감소예측
- 교육의 문제는 교육청 주관이라는 인식에서 벗어나 지역 교육 발전의 공동 목표를 달성하기 위해 전문적이고 긴밀한 협조체제 구축이 선행되어야 함. 도내 지자체별 재정규모가 열악한 상황에서 교육투자의 격차는 지역 간

교육격차를 심화시킬 우려가 있기 때문에 투자의 효과성이 중요

- 지자체에게 교육예산 투자만을 요구하고 자치단체의 교육사업 관리 및 기획, 집행 등에 대한 자율과 책임이 공동으로 부여되지 않으면 교육재정 향상 및 교육발전에 기여하기 어려움
- 이를 위한 방안으로 우선적으로 수행할 수 있는 것은 다음과 같음
 - 첫째, 교육예산의 집중과 선택, 지역특성 반영을 위한 전라북도 교육발전계획 공동 수립이 필요함. 이를 통해 체계적이고 일관성 있는 교육투자를 시도하여야 함. 이는 지방자치단체가 해당 지역의 교육발전을 위해 다른 지역과 차별화된 형태로, 그리고 재정 투입 여건 등을 고려한 교육사업 추진의 공동 노력이 필요하기 때문
 - 둘째, 지방자치단체와 교육청과의 역할 정립이 필요함. 지방자치단체는 수월성 교육과 특성화된 인재양성에 중점적으로 추진하고 교육청은 학력신장과 학교 혁신, 교육환경 개선, 교육복지 등에 예산을 투입하여 열악한 도내 지자체의 예산구조에서 교육사업의 효율적 추진이 가능하도록 해야 함

〈그림-3〉 전국학생수 변동추이



출처 : 한국교원대, '저출산에 따른 학생수용계획 모형과 학교운영 효율화 방안' 연구용역 보고

〈표-19〉 전라북도내 학령인구 추이

(단위: 명)

급별	2010년	2011년	2012년	2013년	2014년	2015년
초	127,931	119,530	116,123	110,317	107,718	105,978
중	76,588	74,607	73,532	72,671	69,990	66,190
고	75,615	75,419	74,772	73,624	71,707	69,178
계	204,519	194,137	189,655	182,988	177,708	172,168

자료 : 전라북도교육청 내부자료, 2011년

〈표-20〉 교육청과 지방자치단체 역할 정립

	교육사업	지역
학교 교육	【주도적·중심적 역할】 ○교육·학예에 관한 사무 전반 ○예산편성·집행, 초중등교육 정책, 인사 관련 권한보유 ○교육청 세출예산 편성에 대한 협의권 ○평생학습 관점에서 학교교육 개선 지원 ○고등학교에 대한 지도·감독 ○지방교육행정협의회 구성·운영 협의	【보조적·지원적 역할】 ○공립학교 설치·운영, 교육환경 개선을 위한 법정·비법정 전출금 부담 ○교육비 특별회계 전출금으로 충당되는 교육청 세출예산 편성에 대한 협의권 ○초중등학교에 대한 교육경비보조사업 ○지방교육행정협의회 구성·운영 협의 ○평생학습 위한 학교교육 개선 지원 ○청소년 지원사업
학교 급식	○학교급식 직영 전환 ○학교급식위원회 설치 및 운영 ○학교급식시설 관리 및 운영	○학교급식 행·재정적 지원 ○학교급식지원심의위원회 설치·운영
평생 교육	【교육청 역할 축소】 ○시군구 평생학습관 등의 설치 및 운영 ○평생교육시설 관할권 지정·인가 취소 등 ○평생교육시설 행정처분권 ○문자해독교육프로그램 설치·운영 및 지정	【지방자치단체 역할 확대】 ○평생교육진흥정책의 수립과 추진 - 평생교육시설설치, 평생교육사 양성, 평생교육프로그램 개발 및 경비 보조 등 ○평생교육활동 지도·지원·연수 ○평생 교육 진흥 위해 학습자에게 직접 경비 보조 가능 ○정보화 관련 평생교육의 진흥 ○소속직원 학습 휴가 및 학습비 지원 등 ○시도평생교육협의회 설치·운영 ○연도별 평생교육진흥시행계획 수립 및 시행 ○평생교육 통계조사 실시·공개 ○시도 평생교육진흥원의 운영
인적 자원 개발	【보조적·지원적 역할】 ○지역인적자원개발 시책을 수립·시행함에 있어서 지방자치단체의 장에게 의견 개진	【주도적 역할과 책임】 ○국가 시책과 지역특성을 고려하여 인적자원개발에 필요한 시책강구, 정책추진 ○지역인적자원개발협의회 구성·운영 ○관련조례제정, 기본계획 수립·시행 ○지역인적자원개발 사업 자체 평가 ○인적자원개발정책책임관 지정
중점사업부문	수월성교육, 특화된 인재양성 및 유치, 문화체육예술분야 방과후 프로그램	학력신장, 학교혁신, 교육환경개선, 교육복지

3) 교육정책의 효율성 제고를 위해 예산투입된 교육사업의 재정사업평가시스템 구축

- 도교육청의 가용재원은 총 재원의 2.1%에 불과하여 실질적 지역수요를 반영한 교육정책 계획 수립 및 집행에 한

계가 있어 지자체의 교육투자 지원이 매우 중요함. 그러나 지자체에서 교육사업 투자 현황 및 규모 등에 대한 정확한 정보수집 및 효과분석이 제대로 되어 있지 않아 중복지원 가능성이 높음

- 교육사업 추진에 있어 상호 협조체제가 미 구축될 경우 결국 중복투자의 문제를 낳게 되고 이는 재정 운영의 효율성을 저하시킬 수 있음. 지방자치단체의 교육투자 확대에 따라 중복투자의 문제를 해소하고, 지역적 특성을 반영, 지역주민의 교육수요 등을 정책적으로 반영하기 위해 공식적인 협조체제를 통해 교육투자 효율성 도모해야 함
- 지방자치단체와 교육청간의 역할 분담을 통해 재원이 투자한 사업의 경우 재정사업 평가시스템을 구축하여 재정적인 측면에서 사업의 효율성을 평가하여 성과를 정기적으로 모니터링해야 함
- 2012년도부터 지방자치단체 교육경비 보조금 운영 효율화를 위해 성과평가를 실시하고 그 결과를 반영하도록 하고 있어 사업 성과평가는 필요적임

교육기관에 대한 보조금 운영 효율화

「지방자치단체 교육경비 보조에 관한 규정」에 따라 지원하는 보조금 (308-06)의 경우에도 사업완료시에는 실적 보고를 받아 성과평가를 실시하고 그 결과를 차기 지원계획에 반영될 수 있도록 함(2012년부터 추진)

4) 도교육청의 교육경비 인센티브제를 교육사업비 투자 방식으로 전환 필요

- 도교육청의 자체사업비가 부족하기 때문에 도청 및 시군 지자체의 교육경비를 유치하기 위해 노력을 하고 있으며, 교육 관련 조례를 제정하도록 지자체에 촉구 하고 있는 상태임
- 도내 지자체의 경우 재정자립도가 열악한 상황에서 교육 사업에 경쟁적으로 예산을 투입하고 있는 것은 교육환경 개선이 지역주민의 중요 숙원사업이기 때문임
- 그러나 도교육청은 교육경비 유치 실적에 따라 10억 원의 예산을 배정하여 지역교육청에 인센티브를 차등적으로 지원하고 있으며, 인센티브는 지역교육지원청의 자율예산으로 편성하고 있어 실질적 교육사업 투자에 이루어지고 있지 않음
- 따라서 도교육청의 교육경비 유치실적에 따라 지역교육청에 제공하는 인센티브를 지역의 교육발전을 위한 교육사업비로 전환하여 투자 필요

〈표-21〉 지자체 교육경비 유치에 따른 지역교육청 인센티브 지급현황

(단위: 백만원)

구분	전주	군산	익산	정읍	남원	김제	완주	진안	무주	장수	임실	순창	고창	부안	소계
2007	275	90	127	159	90	88	162	84	132	243	119	138	122	171	2,000
2008	66	67	90	114	216	105	92	218	165	255	167	126	187	132	2,000
2009	78	82	95	155	195	133	93	183	148	145	134	86	260	213	2,000
2010	103	101	111	176	204	203	101	128	188	141	121	131	141	151	2,000
합계	522	340	423	604	705	529	448	613	633	784	541	481	710	667	8,000
순위	10	14	13	7	3	9	12	6	5	1	8	11	2	4	

자료 : 전라북도교육청 내부자료, 2011

지방자치단체의 교육예산 투자, 선택과 집중을 위해 공동 협력해야





전북발전연구원

560-014 전라북도 전주시 완산구 전라감영로 57(중양동 4가 1번지)
Tel. 063-280-7100 Fax. 063-286-9206
www.jthink.kr